

SKRIFTER UTGIVNA AV FÖRENINGEN
DET GAMLA LUND
I. 1919.

KARTOR

ÖVER

STADEN LUND
OCH DESS JORDAR

FRÅN TIDEN FÖRE 1705

UTGIVNA AV

LAURITZ WEIBULL



LUND 1919
BERLINGSKA BOKTRYCKERIET

SKRIFTER UTGIVNA AV FÖRENINGEN
DET GAMLA LUND
I. 1919.

KARTOR

ÖVER

STADEN LUND OCH DESS JORDAR

FRÅN TIDEN FÖRE 1705

UTGIVNA AV

LAURITZ WEIBULL



LUND 1919
BERLINGSKA BOKTRYCKERIET

KARTFÖRTECKNING

I—II. Grundritning över staden Lund från senare hälften av 1580-talet.

Denna numera i två blad avdelade kartskezz (33 × 43,5 cm.), vilken å baksidan bär påskriften: »Lunda. Londinum», förvaras bland rikshistoriografen Anders Sörensen Vedels samlingar i Kongel. bibliotek i Köbenhavn Gl. Kgl. Saml. n:o 2336 4:to och synes härröra från något av åren 1586—1589, då Vedel av och till var sysselsatt med ortshistoriska studier rörande de skånska landskapen. Skizzen är flyktigt nedkastad. Av gator i norr och söder upptager den endast Torgegade, dennas fortsättningar norrut, de senare Stora Kyrko- och Stora Kungsgatorna, Lata platea (Bredgatan) och gatan från domkyrkan till Allhelgonaklostret (Sandgatan); vid inläggandet av de från dessa utgående tvärgatorna har ingen hänsyn tagits till deras buktningar och ofta skarpa krökar; Lilla Tvärgatan och Drottensgatan, Kloster- och Gråbrödersgatorna hava uteslutits och Kattesträdet, nu Katisundsgatan, Stålbros- och Vestergatorna åsatts namnet Grynegate. De å skizzen utmärkta byggnaderna äro till stor del felaktigt eller endast ungefärligt placerade. S:t Pauli och S:t Thomas' kyrkor lågo något sydligare än å kartskezz, S:t Michael norr, icke söder om nuvarande Lilla Kungsgatan, S:t Stephan icke söder om Stora Tvärgatan, utan vester om norra delen av Torgegade, S:t Andreas icke söder om Svanegatan, utan söder om Drottensgatan, Myntergaarden omedelbart vester om S:t Trinitatis (S:t Drotten), på vestra sidan av Grönegatan å norra hörntomten till Stålbrogatan, monasterium S. Petri (S:t Peders kloster) ungefär där monasterium

franciscanorum (franciskanerklostret) är utmärkt, det senare i kvarteret norr om Klostergatan, vester om Stora Gråbrödersgatan. *Habitatio pastoris*, den till sockenprestens residens 1558 ²¹/₂ anslagna vikariernas kalendegård, och S:t Nicolaus i dess omedelbara grannskap voro belägna längre norrut än på kartskitzen, S:t Olaus icke utom, utan innanför *Porta borealis* (Norre port, Bredegade port).

Med »Frue Beatis gaard» avses den gård, belägen å södra hörntomten Grönegatan — Stålbrogatan, som tidigare tillhörig ärkebiskop Thorbern Bille, av Sten Bille till Vanås 1572 ¹²/₁₀ försåldes till hans syster, fru Beate Bille på Knutstorp, Tyge och Sophia Brahes moder. Gården var av henne vid tiden för kartskitzens tillkomst nyligen iståndsatt. *Residentia altaris S. Christopherei* är den forna Kommenderegården norr om S:t Petri kyrkogård på Bredgatan; den hade tidigare tillhört rikshovmästaren Poul Laxmand och skänktes dels genom gåvobrev 1498 ²⁰/₁₀ av fatabursvennen på Lundagård Peder Svendsen, dels genom testamente 1500 ²⁹/₂ av kaniken Olaus Esberni till det av den senare upprättade S:t Christophers altare i domkyrkan. Under lång tid tjänade den därefter såsom residens åt vikarien vid altaret, kaniken Christiern Pedersen, sin tids främsta kulturpersonlighet i Skåne och Danmark. *Insula Magunensis* är det område i S:t Pauli socken innanför nordöstra vällen, vars sydliga del var S:t Pauli forna prestesidens och vars nordliga del tillhörde Kalendegillet; båda innehades — nordliga delen enligt arrendekontrakt 1577 ¹²/₁ — av läsemästaren vid domskolan i Lund, senare superintendenten Magnus Matthiæ, vilkens berömda namn beteckningen å kartskitzen förvarar.

III. Johannes Mejers karta över Lund från senare hälften av 1650-talet.

Denna karta (37,5 × 28,5 cm.) ingår i kungl. matematikern och geografen Johannes Mejers stora kartverk över Skåne, förvarat å Kongel. bibliotek i Köbenhavn Gl. Kgl. Saml. 712 Fol., och är utarbetad efter mätningar och iakttagelser på själva platsen.

Den ger väl på helt annat sätt än kartorna I—II en bild av staden Lunds konfiguration, men är i enskildheterna alltför vårdslöst utförd för att helt kunna tagas för god. Gator och kvarter äro ställvis, såsom i vestra och nordvestra delen av staden, nog fritt inlagda; måtten nästan genomgående felaktiga; de många på Mejers tid mestadels redan försvunna kyrkorna ha i talrika fall placerats oriktigt.

Titeln å Mejers kartverk anger, att kartorna utförts »in 3:er Jahres frist, von A:o 1655, 56, 57 bisz 58» och att de »in Annis 1658, 59 und 60 abgesetzt worden».

IV. Karta över staden Lund från tidig svensk tid.

Denna karta (40 × 32 cm.), som förvaras i Krigsarkivet i Stockholm, återger i huvuddragen gatu- och kvarterindelningen exakt, men brister ifråga om mått och detaljer. Åldern framgår bland annat därav, att Stora och Lilla Tvärgatornas fortsättning österut, Råbygatans söderut ännu icke igenlagts.

V. Karta över staden Lund från 1680 eller närmast följande tid.

Denna karta (51 × 40 cm.), som är utförd i färg och förvaras i Krigsarkivet, synes vara den gaturegleringskarta, som krigsrådet, överste Erik Dahlberg efter ordre av generalguvernören över Skåne lät utföra sommaren 1680, då återuppbyggandet av det under det skånska krigets härjningar svårt förhärjade Lund begynte. Den å kartan utmärkta »regulariteten», vars genomförande skulle brutalt ha förändrat stadsbilden, följdes väl icke i allmänhet vid återuppbyggandet, men i enlighet därmed blev så småningom området strax vester om domkyrkan genomgripande omdanat. Förbindelsen mellan Lundagårdsplats, det senare Lilla torg, och Stora Kyrkogatan vid »apoteket» hade tidigare gått genom Gråbröders- och Klostergatorna; vester om domkyrkan utbredde sig en del av kyrkogården, begränsad i sin ordning

VII—X. Karta över staden Lund och dess jordegendom upprättad av Jean Bergman 1704.

Denna karta, av vilken exemplar förvaras såväl hos staden Lunds byggnadsnämnd som i lantmäterikontoret i Malmö och hos lantmäteristyrelsen i Stockholm, är här återgiven efter det sistnämnda, enda väl bevarade exemplaret. Om kartans tillkomst upplyser följande anteckning i magistratens i Lund protokoll den 14 november 1699:

Aldenstund hans excell. h. gen. lieut. och gouv. h:r Reenschold genom des bref af den 10 nov. 1698 hans k. m:ttz allernådigste resolution gifwit tillkenna, att 3:ne tjender af all stadzens jordh uthgifwas bör, och skriftel. den 3 junj 1699 beordrat magistraten uppsettia specifikaationer på all åkerjordh uthom och innom wallen hwar effter tjendesättning inrättas skall; fördenskull har magistraten funnit nödigt att conferera medh några borgare på hvadh sätt den upsätzen bäst skee kunde, så at tjendesättningen måtte blifwa richtigh och bestånd hafwa. Och kommo magistraten medh effterskrefne borgare Swen Nielss, Lars Pählss, Christen Bager, Håkan Perss, Trols Ohlss, Måns Nielss, unge Tröls Ohlss sålunda öfwerens, att det skulle wara säkraste wägen låta mäta och pröfwa all stadzens jordh, effter som den af åtskillig natur är och icke af enahanda beskaffenheet, och när jorden effter des egenteliga beskaffenhet sålunda wore afmätt, så kunde tjende settningen där effter blifwa proportionerat. Och till den ändan upkallades en lantmätare wedh namn Johan Bergman, som wistas nu här i staden, hwilken tillföre af h. borgmestaren och 2:ne borgare all stadzens district är upwist, och tilfrågades nu, om han wille sig påtaga uprätta en cartha öfwer staden och all des tiliggande egendom, afmäta alla wångar och lyckor och mullbeten och hwar åcker för sig effter des quantitet och qualitet uthrechna. Och hwad han derföre prætertera will. Lantmätaren Bergman swarade, att han will sig det åtaga och som förswarligit är effter des instruction fullkomligen afmäta och uthrechna, och påstår för des widlöfftighet skull till betahlning 100 dal. smt. Men som magistraten och borgarne förmente detta wara något dyrt och för högt præterterad, blefwe de medh honom förente om 70 dal. smt och att medh honom skall göras skrifttel. contract.

Kartan är uppgjord efter noggranna mätningar på marken, vilka, såsom Lunds stads räkenskaper visa, togo sin början redan våren 1700. Till kartan är fogad en utförlig beskrivning, vilken med uteslutande av kalkulationstabellen över de med särskilda nummer och litteræ betecknade åkrarne och ängarne har följande lydelse:

Relation och beskrifning

öfwer

Lunde stadz jordägendom,

hwilcken är af sådan qvantitet och qualitet, som chartan och calculations tabellen dictera, och hwad åkerens och ängens säde och tråde angår, så är åkeren af sådan beskaffenheet, at den då och då behöfwer utläggas til hwijla, men kan intet här något wist relateras om sädet och trådet, ty lijka som jordäganderna sins emellan där om öfwerenskomma, så blifwer det; i lijka måtto är och den publicque egendomen, som magistrats persohnerne sins emellan där om conveniera. Til borgerskapetz samt andra ståndzpersohners fänadz mulbete hafwa de trenne stycken fällader, nembl. Bredgatas-, Clostretz- och Mårtens fällader, som på chartan besees kunna, på hwilcka boskapen sin födo sommaren igenom rundeligen hafwa kunna. Den bästa jorden kan gifwa effter wederbörandernes berättelse 7 à 8 effter kornet i medelmåttige åhrswäxter, och blifwer den åkerjorden, som närlägen är, wäl giödnat. All åker och äng är effter 14000 □ alnar på et tunnelandz wijd uträknat, och finnes uti en af columnerne i calculationen, huru monga lass höö på et tunnelands wid af hwart slagz ängwal beräknat är, och sådane lass äro här så stora räknade, at $1\frac{1}{4}$ lass giöra en svensk palm höö. Deras åkerjord besås och med ingen annan säd än rug, korn och hafra; til åkerens cultiverande behöfwes och 3 à 4 par dragare af hästar och oxar; åkeren sås och någodt tunnare än ordinair efter 14000 □ alnar på tunnelandet. Til deras wångars och lyckors inhägnande äro jord dijen och några få rijsgården.

Efterföljande *possessores* äga de åkrar och ängar, som efterföljande numrar i hwar wång och lycka utwijsa.

Galge wången.

N:o 1	Tulskrifwaren Jacob Was-	N:o 11	Jacob Swarfware
	senius	»	12 Måns Siune sohn
»	2 Hustru Anna Jöns Schultz	»	13 Nils Månsson
»	3 Nils Snidkare	»	14 Sören Nilsson
»	4 Gudmund Bengtsson	»	15 Swen Månsson
»	5 Handelsmannen Thomas	»	16 Marna Nils Walters
	Albrechtson	»	17 Måns Fairsson
»	6 H:r professor Lundersten	»	18 Matz Jönsson
»	7 Nils Månsson	»	19 Walter Nilsson
»	8 Måns Nilsson	»	20 Hans Andersson
»	9 Jochum Smed	»	21 Anders Nilsson
»	10 Nils Månsson	»	22 Christen Bagare

- | | |
|---------------------------------------|----------------------------------|
| N:o 23 Nils Pålsson | N:o 29 Agnitz Nils datter |
| » 24 Handelsmannen Thomas Albrechtson | » 30 Sören Nilsson |
| » 25 Mårten Möllare | » 31 Matz Jönsson |
| » 26 H:r professor Lundersten | » 32 Matz Jönsson |
| » 27 Handelsmannen Thomas Albrechtson | » 33 Ana sal h:r Olofs |
| » 28 Hans Eskilsson | » 34 Måns Fairsson |
| | » 35 Jungfr. Gertrud Hans datter |
| | » 36 Nils Pålsson. |

Smör lyckan.

- | | |
|------------------------------------|--|
| N:o 1 David Skreddare | N:o 12 Sal. professor Ehrenborgz
enckie fru |
| » 2 H:r rådmän Alexander Leverents | » 13 Truls Olsson |
| » 3 Handelsmannen Ludolph Liefert | » 14 Jacob Pättemakare |
| » 4 Anders Åkesson | » 15 Truls Olsson |
| » 5 Jeppe Jönsson | » 16 Nils Wachtknecht |
| » 6 Hans Hansson | » 17 Jöns Kusk |
| » 7 H:r rådmän Alexander Leverents | » 18 Sal. professor Ehrenborgz
enckie fru |
| » 8 Görela Arendtz | » 19 Nils Jönsson |
| » 9 Nils Månsson | » 20 Sal. rådmän Langs enckia |
| » 10 Handelsmannen Ludolph Liefert | » 21 Anna sal. h:r Olofs |
| » 11 Truls Olsson | » 22 Rådmän Stumæus |
| | » 23 Giästgifwaren Marcus Klinck |
| | » 24 Giästgifwaren Marcus Klinck. |

Rådmans wången är allenast den lofl. magistraten i Lundh tillhörig.
Pijle lyckan sal. major Böhns enckie fru tilhörig.

Kobergs wången.

- | | |
|--|---------------------------------|
| N:o 1 Bytare jorden stadens publi-
que egendomb. | N:o 5 Mårten Jönsson |
| » 2 H:r professor Riddermarck | » 6 Mårten Matsson |
| » 3 Handelsmannen Thomas Albrechtson | » 7 H:r professor Riddermarck |
| » 4 Chatrina Per Ewerdtz i Win-
ninge, en fougde enckia | » 8 Håkan Persohn Bagge |
| | » 9 Truls Olsson |
| | » 10 Åke Clemmetsson i Werpinge |
| | » 11 Mons. Olaus Bartelius. |

Stora Stampelyckan Ana sal. h:r Olofs tilhörig.

Lilla Stampelyckan.

- | | |
|-----------------------------|----------------------------------|
| N:o 1 Nils Persson Snidkare | N:o 4 Rådmän Alexander Leverents |
| » 2 Christen Nilsson | » 5 Pål Isacksson. |
| » 3 Jeppe Jönsson | |

Stora Slijpare lyckan.

N:o 1 Anders Jöransson Kannestö- pare	N:o 7 Mårten Jönsson
» 2 Mons. Bengt Marjn	» 8 Smedieqwinnan sal. Jöran Smedz
» 3 Mårten Matsson	» 9 Mårten Jönsson
» 4 H:r Christopher Giersås i Igellössa	» 10 Truls Olsson
» 5 Mons. Bengt Marjn	» 11 Håkan Persson Bagge
» 6 Jochum Jönsson Smed	» 12 H:r Christopher Giersås i Igellössa.

Lilla Slijpare lyckan.

N:o 1 Sal. Per Ewerdtz enckia i Winninge	N:o 3 Smedieqwinnan sal. Jöran Smedz
» 2 Anders Jönsson	» 4 Håkan Persson Bagge.

Mölle wången.

N:o 1 Truls Olsson	N:o 7 Swen Nilsson
» 2 Mårten Matsson	» 8 Mons. Bengt Marjn
» 3 Håkan Bagge	» 9 Måns Nilsson
» 4 Rådman Åke Persson.	» 10 Måns Nilsson
» 5 Söne Wachtknecht	» 11 Marcus Klinck.
» 6 Måns Nilsson	

Pappegoije lyckan.

N:o 1 Swen Nilsson	N:o 5 Tulnären Anders Persson
» 2 Christen Bagare	» 6 Truls Olsson
» 3 Truls Olsson	» 7 Lusse Smedz
» 4 Rådman Lang	» 8 Rådman Lang.

Klosters präste lycka, klosters präst tilhörig.

St. Måns lycka, rådman Lang tilhörig.

Mårten Möllares lycka, Mårten Möllare sielf tilhörig.

N:o 1 Anna Schults tilhörig } *Skulte lyckan.*
» 2 Stadens publiqve }

N:o 1 Sal. biskop Papkes enkiefru } *Hyppops lycka.*
» 2 Rådman Ofved Person }

Prene lyckan, handelsmannen Jean Liefert tilhörig.

Gaste lyckan, bokföraren Hyledahl tilhörig.

Möllare lyckan, Erick Persohn tilhörig.

Stora Wijpelyckan, Olof Möllare tilhörig.

Lilla Wijpelyckan, handelsmannen Thomas Albrechtson tilhörig.

Påske lyckan, Håkan Persson Bagge tilhörig.

Några små littererade lyckor.

- | | |
|--|--------------------------------------|
| Litt. A Swen Wachtknechtz lycka. | Litt. H Mathis Degns lycka. |
| » B Britas sal. Elfvedalii lycka. | » I H:r fächtmästaren Poraths lycka. |
| » C Rådman Langs lycka. | » K Håkan Bagges lycka. |
| » D Rådman Leverentz Kårs lycka. | » L » » » |
| » E Bror Perssons lycka i Lilla Råby. | » M Per Ewerdtz lycka. |
| » F En lycka utan namn, des possessorförmenes wara i Dannemarck. | » N Nils Jonssons lycka. |
| » G Humblelyckan, h:r professor Stridsberg tilhörig. | |

Jean Bergman.

I kalkulationstabellens ställe meddelas här det delvisa sammandrag av densamma, som verkställt av kommissionslantmätaren Caspar M. Espman:

Geometrisk uträkning

öfver

alla Lunds stads jordägendomar

af åcker och äng, efter 1704 års uprättade charta och beskrifning, utj sammandrag för alla wångarne, giord af undertecknad landtmätare.

N:r		Tunnel.	Kapl.
	<i>1:mo wångar och lyckor.</i>		
1	Rådmans wången	100	5 ¹³ / ₈₂
2	Pihle lyckan	26	17 ⁹ / ₈₂
3	Kobergs wången	62	6 ¹⁵ / ₈₂
4	Galle wången	128	22 ²⁴ / ₈₂
5	Stora Wipe lyckan	42	30 ²⁴ / ₈₂
6	Lilla Wipe lyckan	4	15 ²⁶ / ₈₂
7	Gaste lyckan	8	9 ⁶ / ₈₂
8	Stora Stampe lyckan	24	20 ¹⁵ / ₈₂
9	Prene lyckan	7	20 ¹¹ / ₈₂
10	Lilla Stampe lyckan	30	31 ¹² / ₈₂
11	Stora Slipare lyckan	43	15 ²⁸ / ₈₂
12	Lilla Slipare lyckan	11	20 ¹⁴ / ₈₂
13	Mölle wången	78	2 —
14	Smör lyckan	106	30 ²⁸ / ₈₂
15	Hypphofs lyckan	15	13 ²⁸ / ₈₂

N:r		Tunnel.	Kapl.
16	Möllare lyckan	8	19 —
17	Påska lyckan	15	12 ¹² / ₃₂
18	Closter prästens lycka	9	25 ¹⁴ / ₃₂
19	Sanct Måns lycka	1	28 ³⁰ / ₃₂
20	Mårten Möllares lycka	4	14 ²¹ / ₃₂
21	Schulte lyckan	9	28 ² / ₃₂
22	Pappegoje lyckan	64	1 ³⁰ / ₃₂
23	De små lyckorne, tecknade uppå chartan med A, B, C, D, E, F, G, H, I, K, L, M, N, utj en summa tillsammans tagne utgiöra.....	26	29 ²⁵ / ₃₂
	Summa	803	6 ²⁰ / ₃₂
	Så många wångar och lyckor finnas allenast utj chartæ beskrifningen uptagne och i tegevis allenast uträknade. Men nu äro flera wångar och jordar, som äro wäl uppå chartan upförde, men ej uträknade till deras innehåll utj chartæ beskrifningen, hvilka äro följande, neml.		
1	Spettelöfs jorden	5	19 ⁸ / ₃₂
2	Lunds hospitals jord.....	8	31 ¹⁶ / ₃₂
3	Malmö hospitals jord	2	28 ⁸ / ₃₂
4	All helgona kyrkio wång, biskops stolen tillhörig...	54	5 ²² / ₃₂
5	Closter lyckan, Closter gårdstomten och hagen tillika med Closter kyrkan och dess bogård, utj en summa tillsammans	30	4 ²⁴ / ₃₂
6	Lunds stads fyra fäladsmarker, neml. Bredgates fälad, Mårtens eller Östra fäladen, Södra fäladen och Västra fäladen, som ock kallas Closter fäladen, tillsammans	1250	—
7	Sielfva Lunds stad, inräknad wallen, med gårdstomter och hagar, torg, gator och gränder, samt domkyrkan med sin bogård och academien med sin gård, trädgård och plantage hage, orangie hus, utj en summa tillsammans	200	22
	Summa summarum	2355	22 ⁹ / ₃₂

Så många tunnelands rymd äro inom Lunds stads rämärken efter den år 1704 uprättade chartas utvisning. Men hvad fäladerne beträffar, så äro åtskillige intagningar sedan den tijden där af gjorde, hvilka uppå den

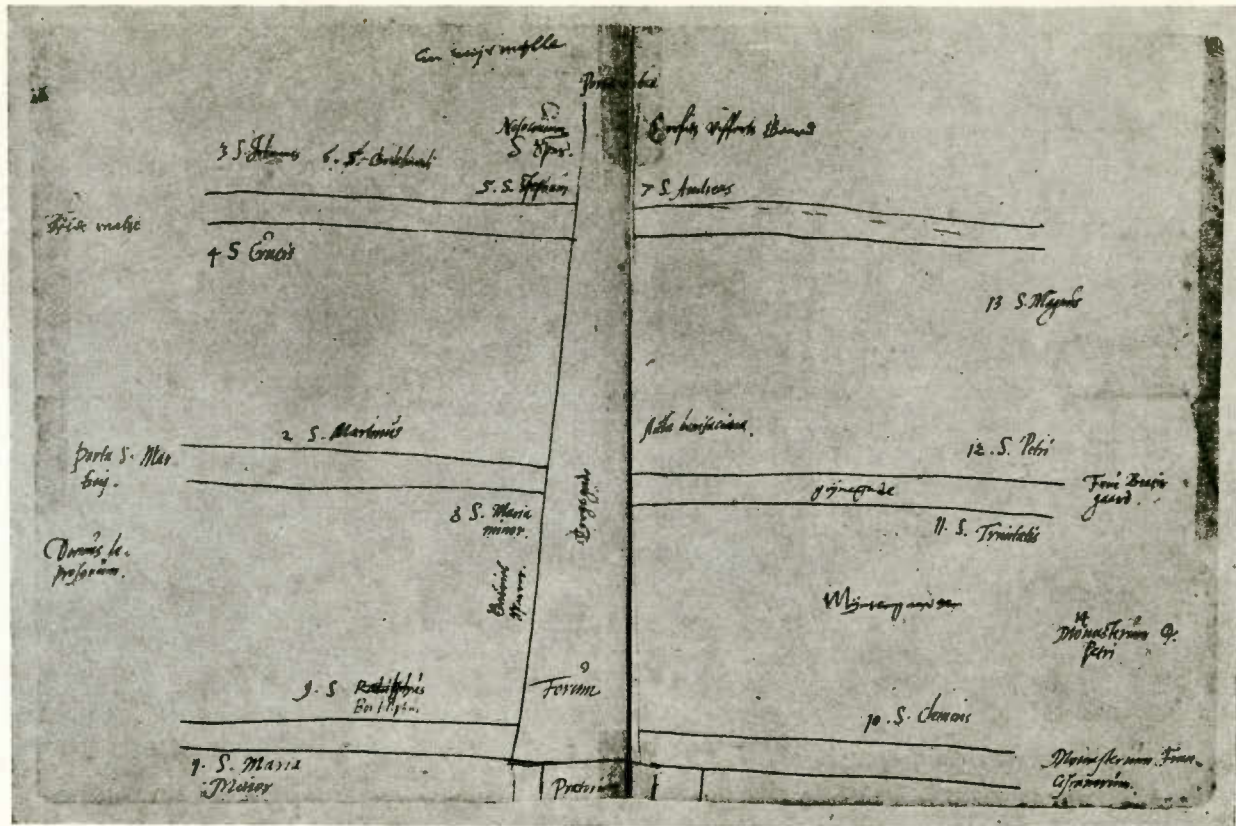
af herr landtmätaren Gillberg uprättade charta och beskrifning äro utförde till deras innehåll, och giöra väl således minskning utj betesmarken, men ej utj rymden. Kan ock vara, at ännu i senare åren flere intagningar kunna vara gjorde genom wånge täppens utflyttning. Och hvad sielfva staden beträffar, så torde den, kan hända, utgiöra något mera i rymden, om den blefve å nyo noga afmäten, men så blifver den skillnaden icke något betydande.

Speciel uträkning på hvarje fälad är för detta till wälloflige magistraten i Lund inlämnad.

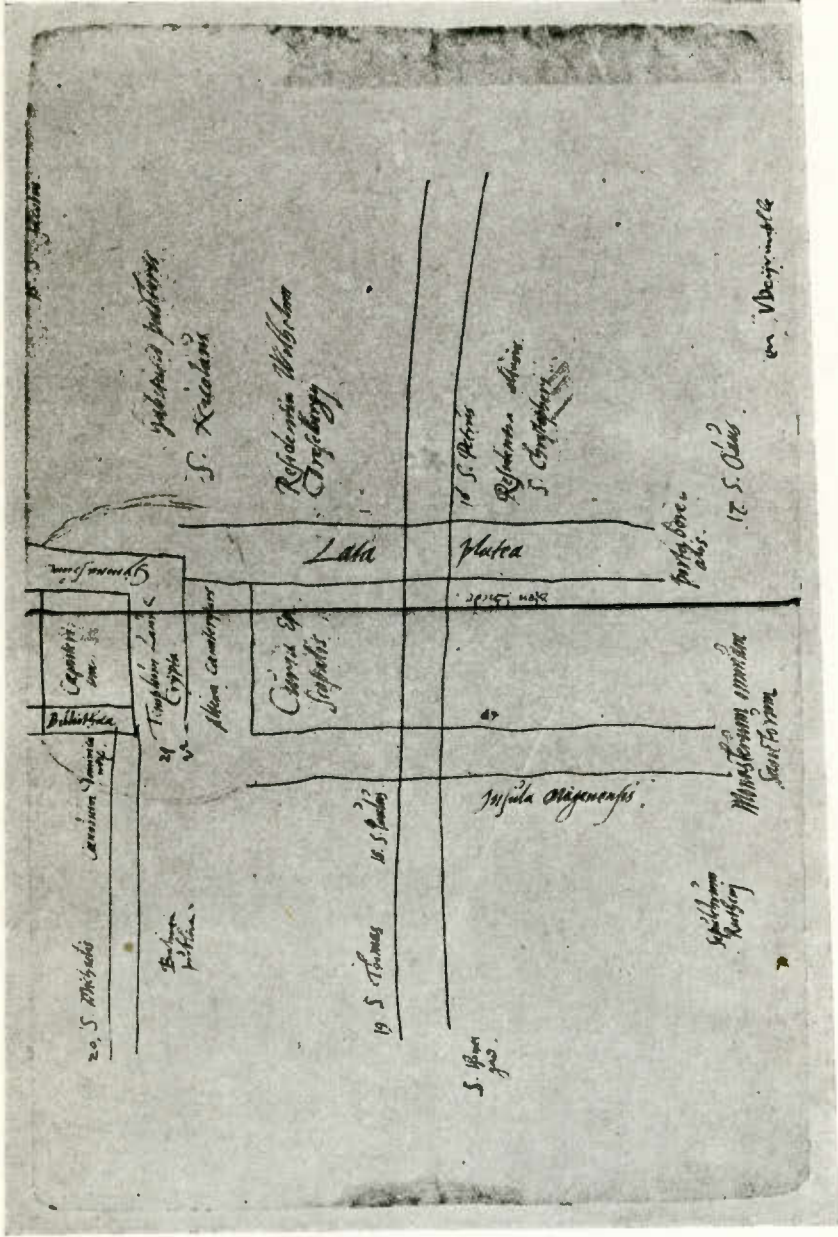
Lands crona d. 10 februarii 1785.

Caspar Mag. Espman.
Commissions landtmätare.

KARTOR

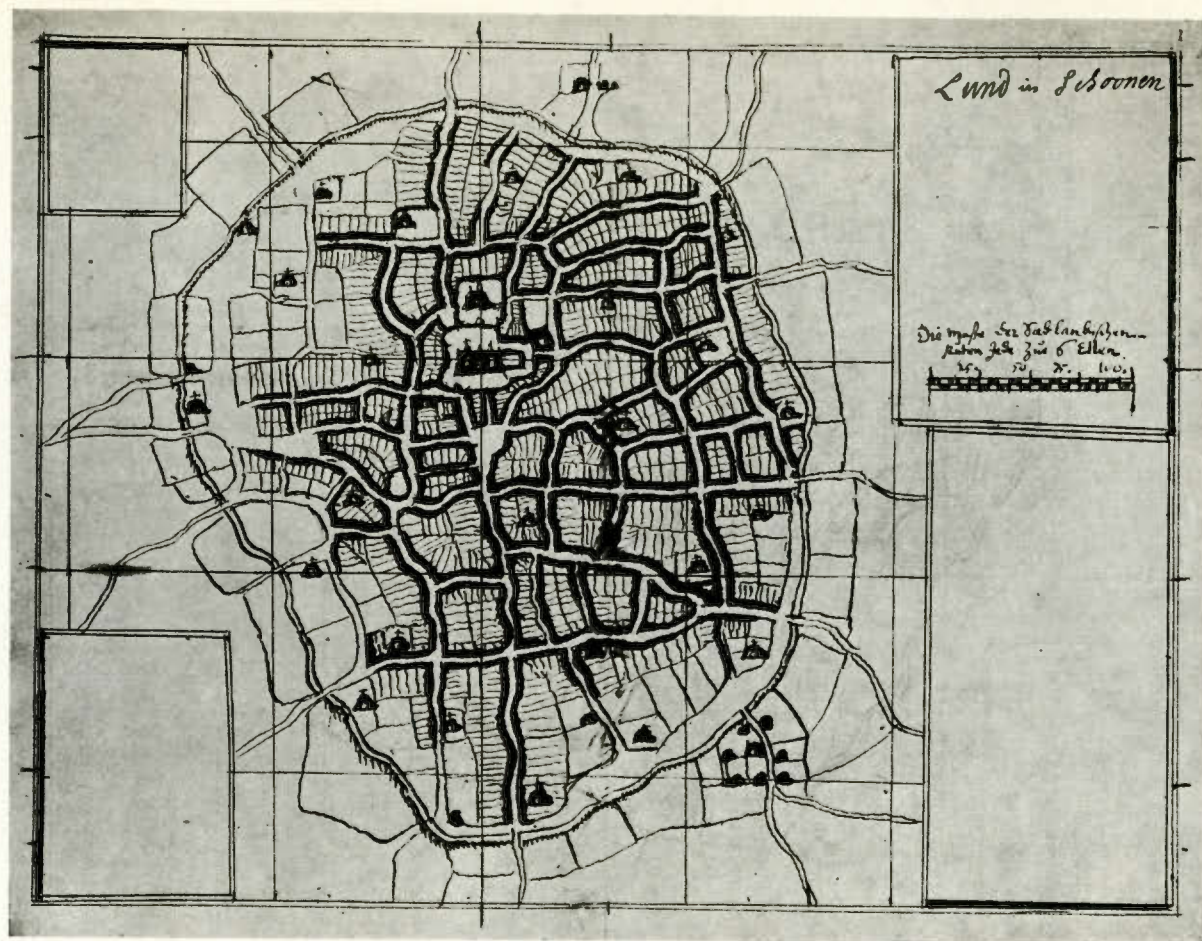


I. Grundritning över södra delen av staden Lund från senare hälften av 1580-talet.

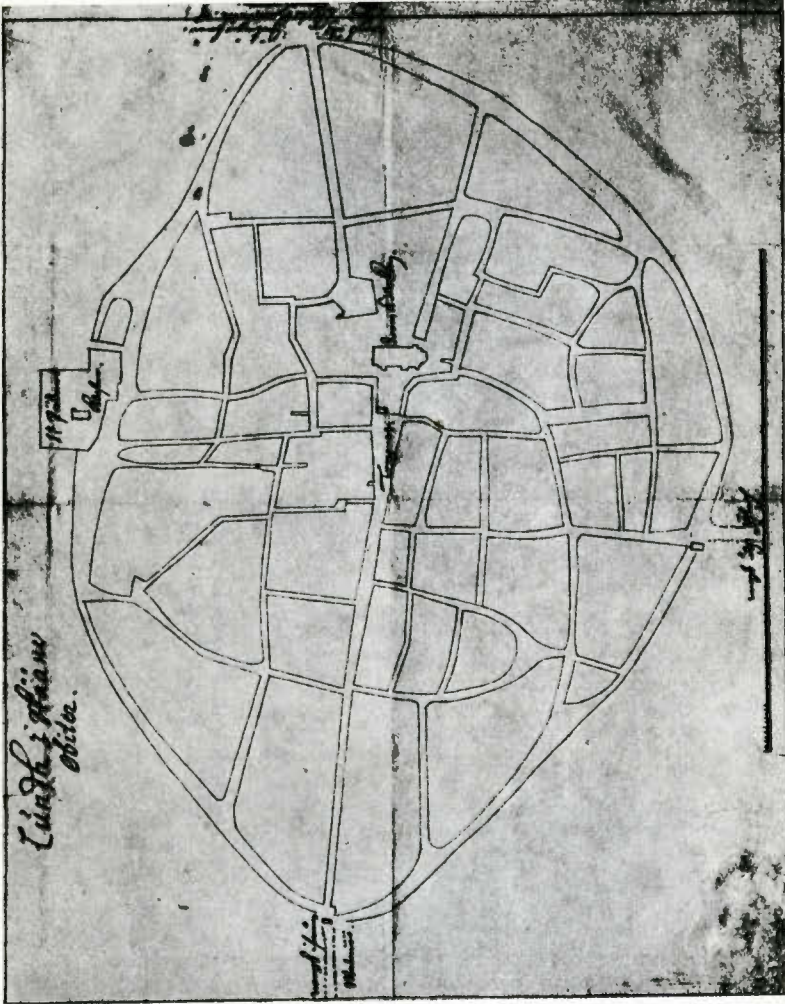


II. Grundritning över norra delen av staden Lund från senare hälften av 1580-talet.

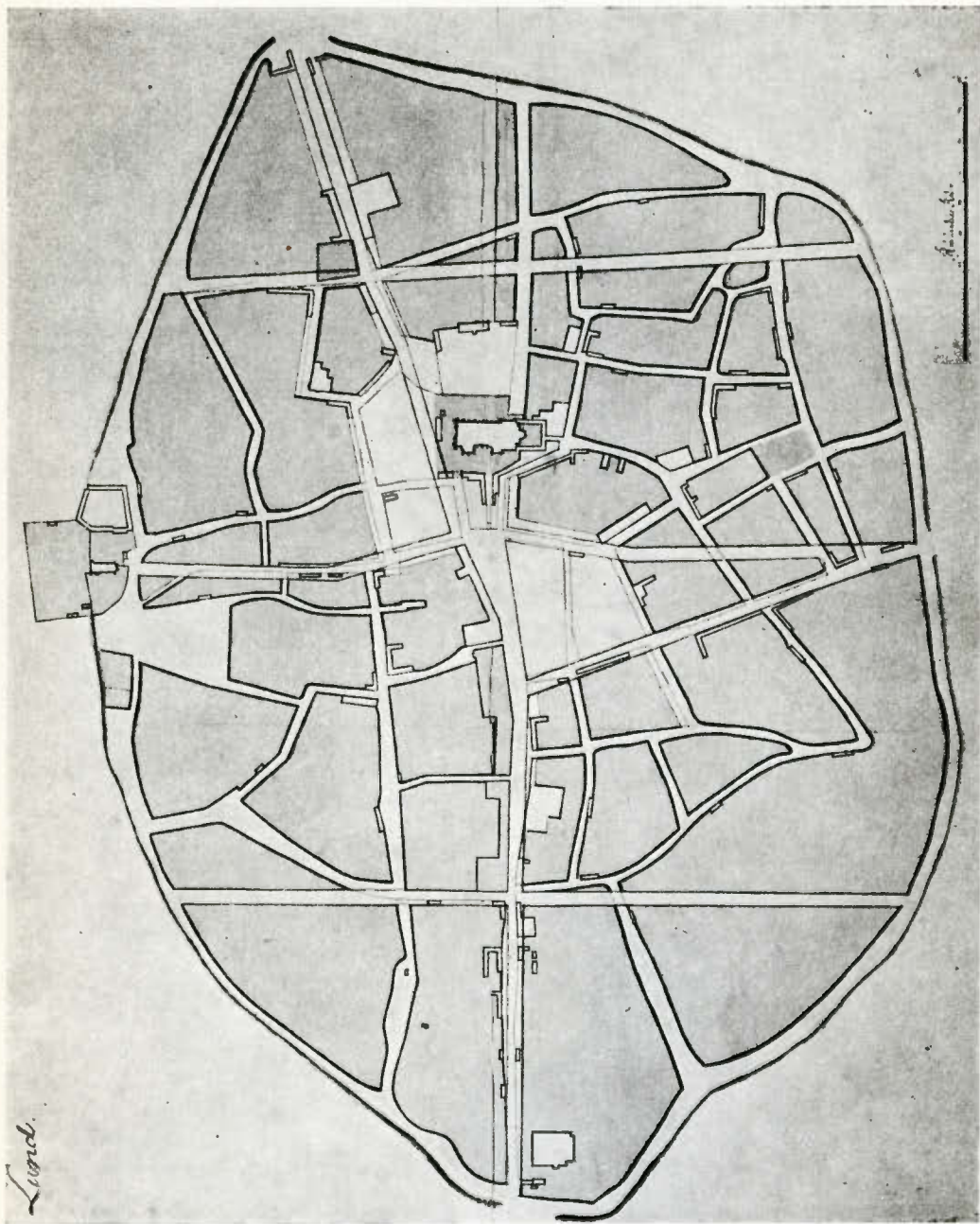




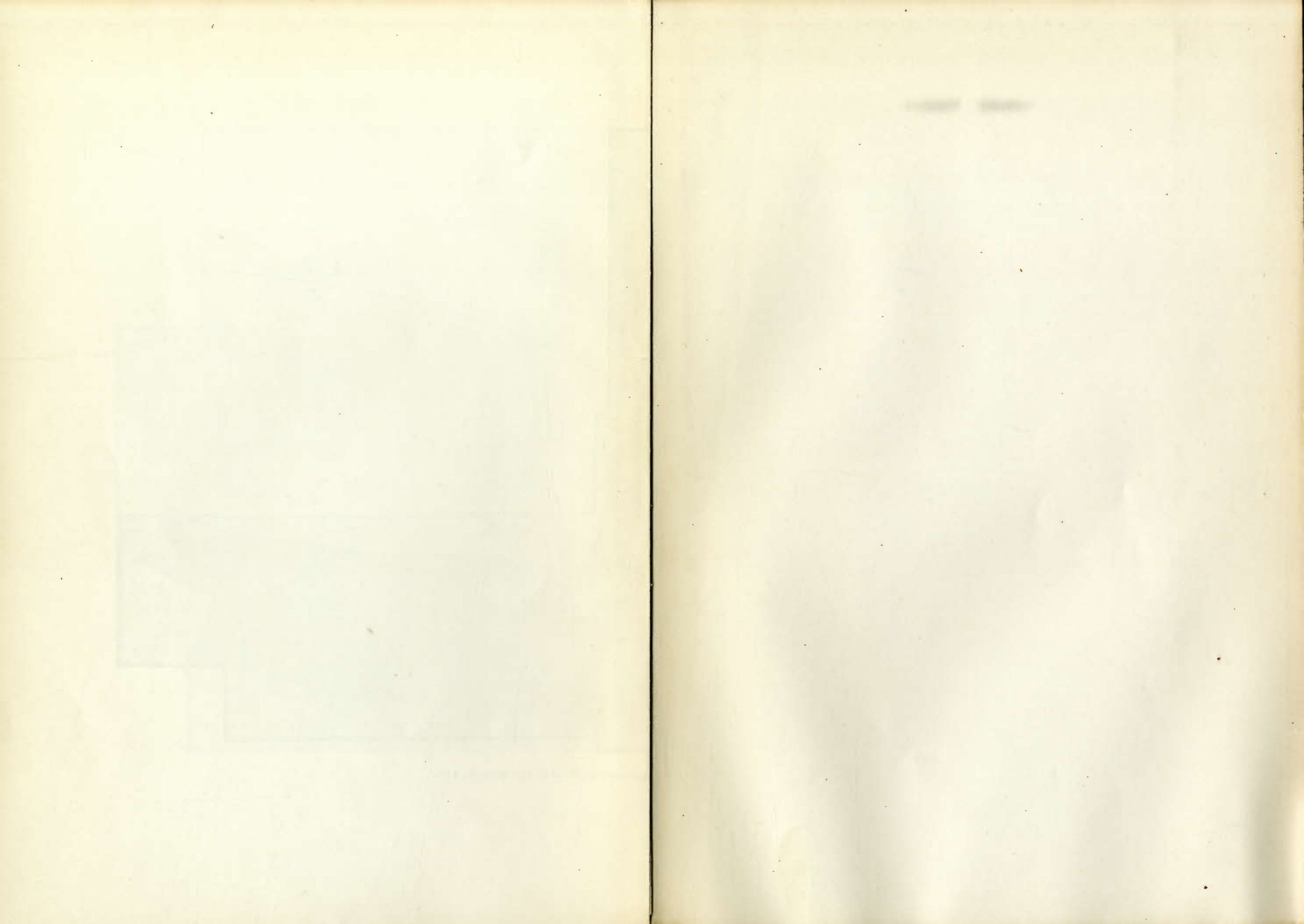
III. Johannes Mejers karta över staden Lund från senare hälften av 1650-talet.

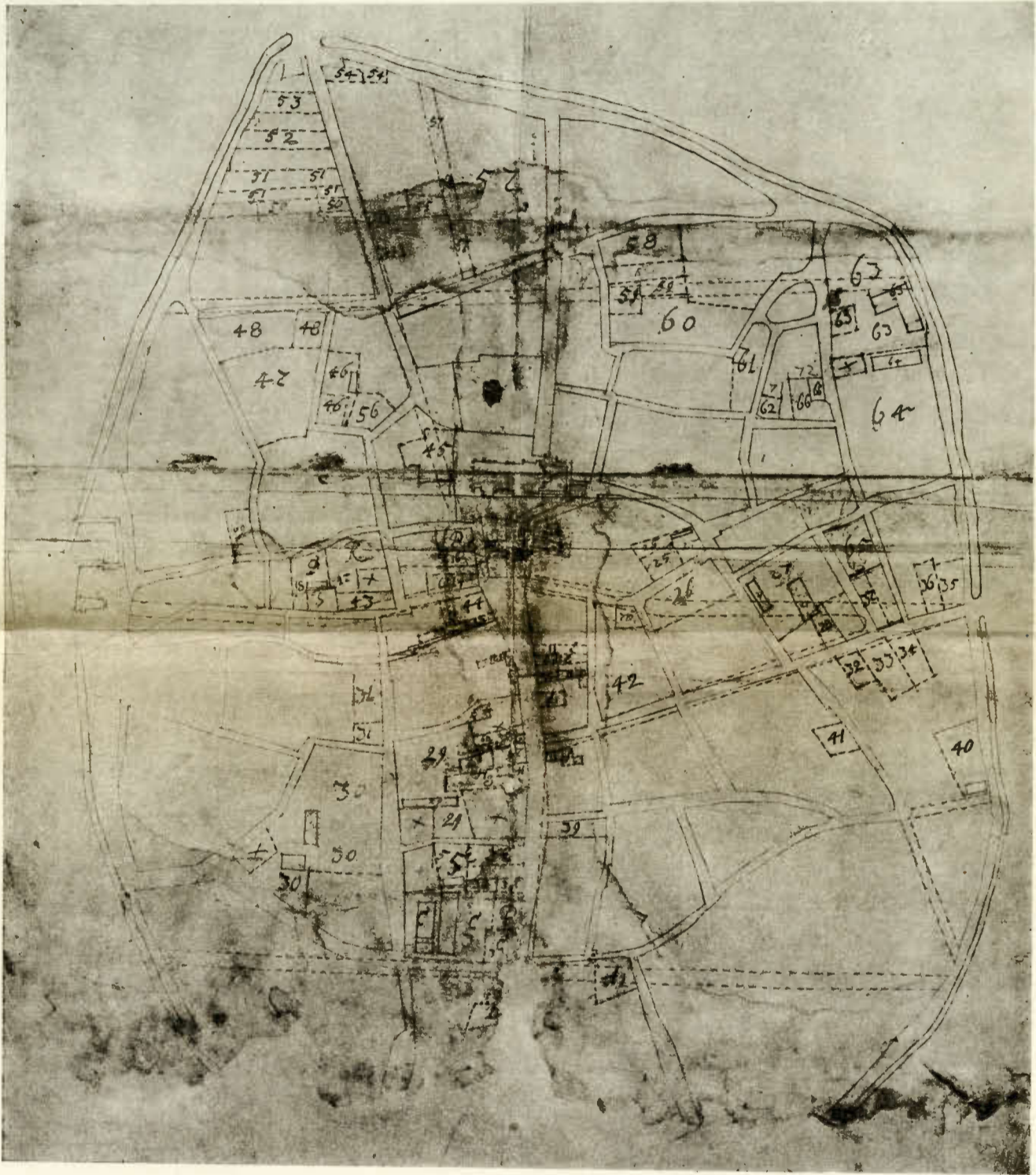


IV. Karta över staden Lund från tidig svensk tid.



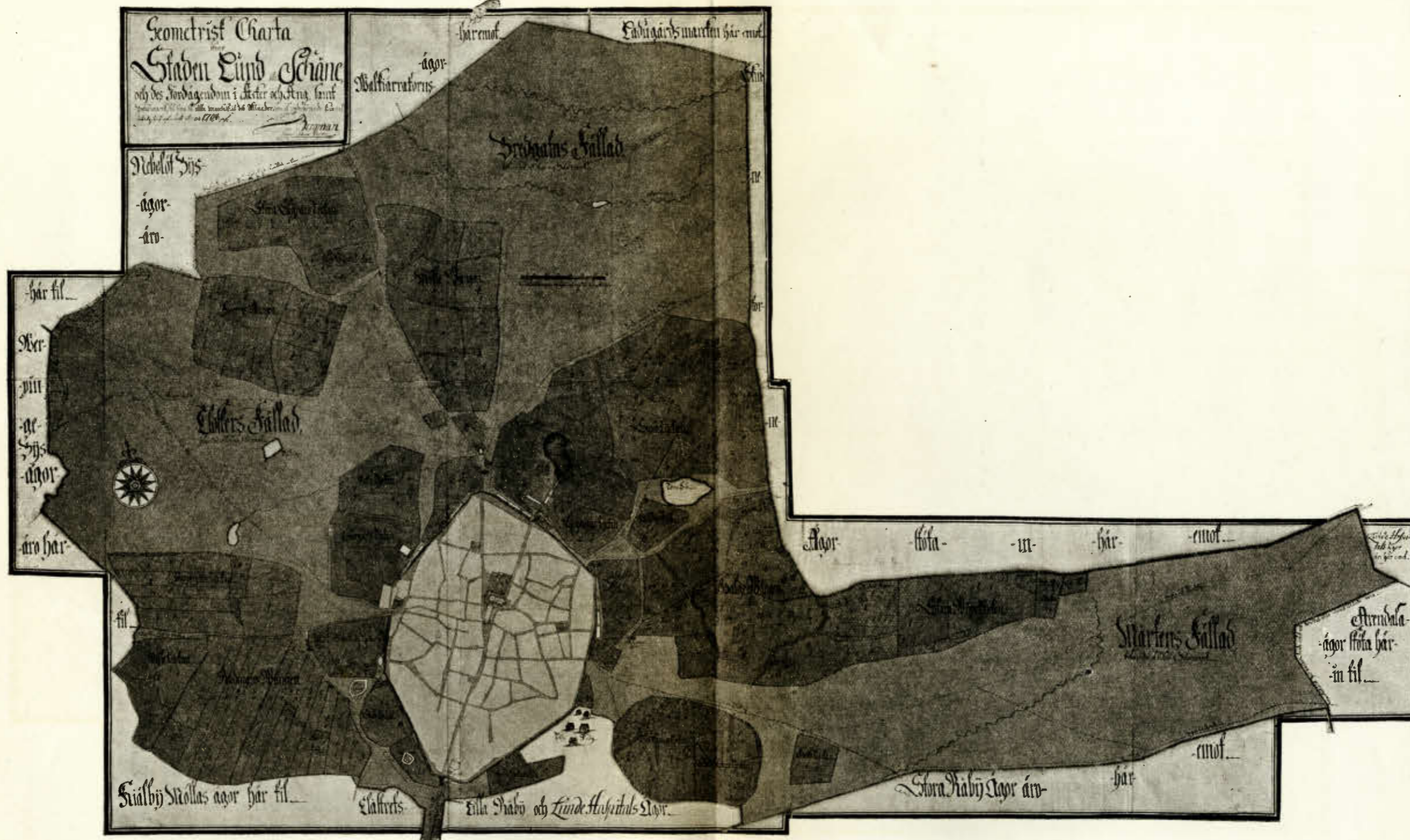
V. Karta över staden Lund från 1680 eller närmast följande tid.



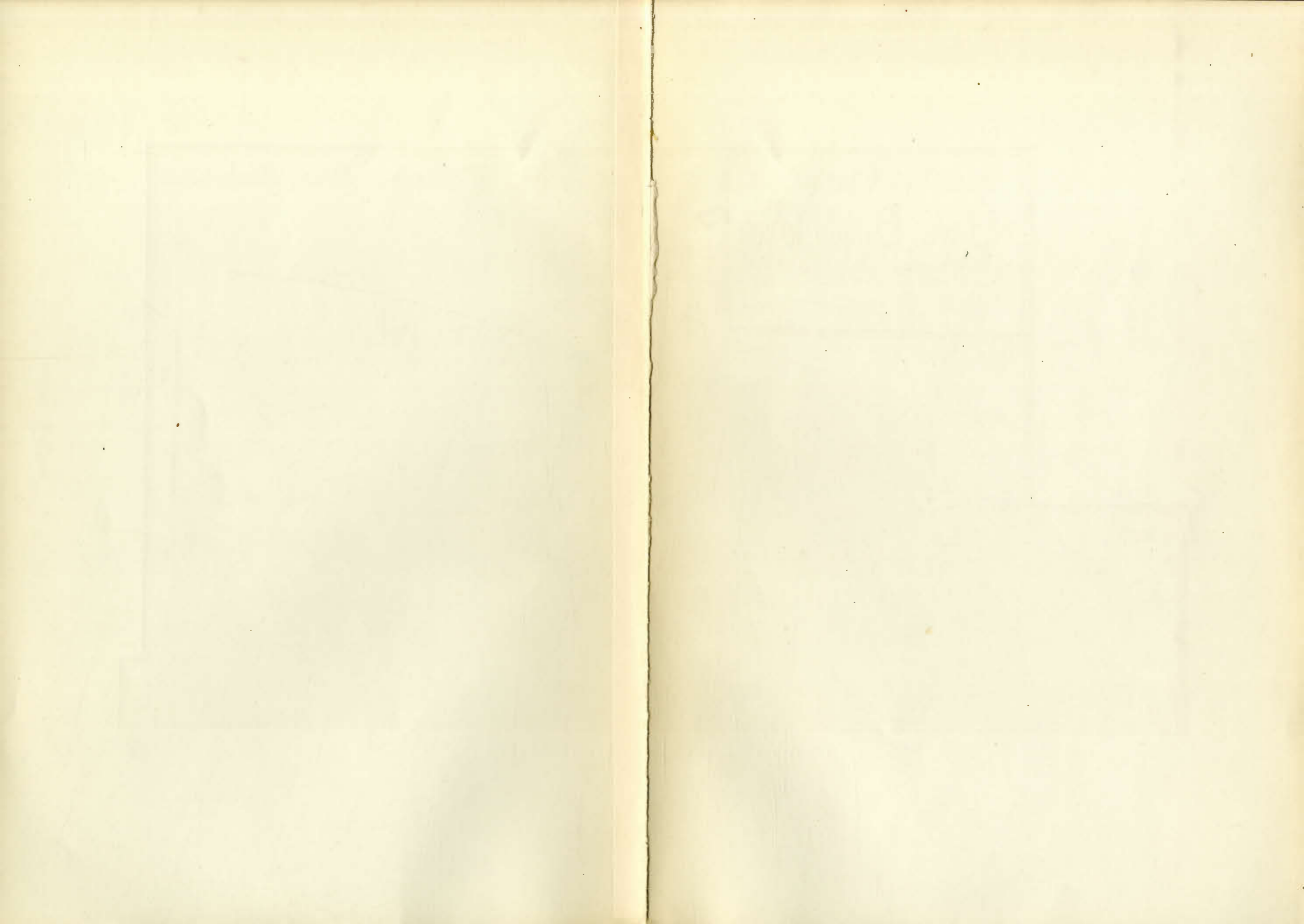


VI. Karta över staden Lund upprättad av Olof Näring och Anders Schöningh i december 1688.

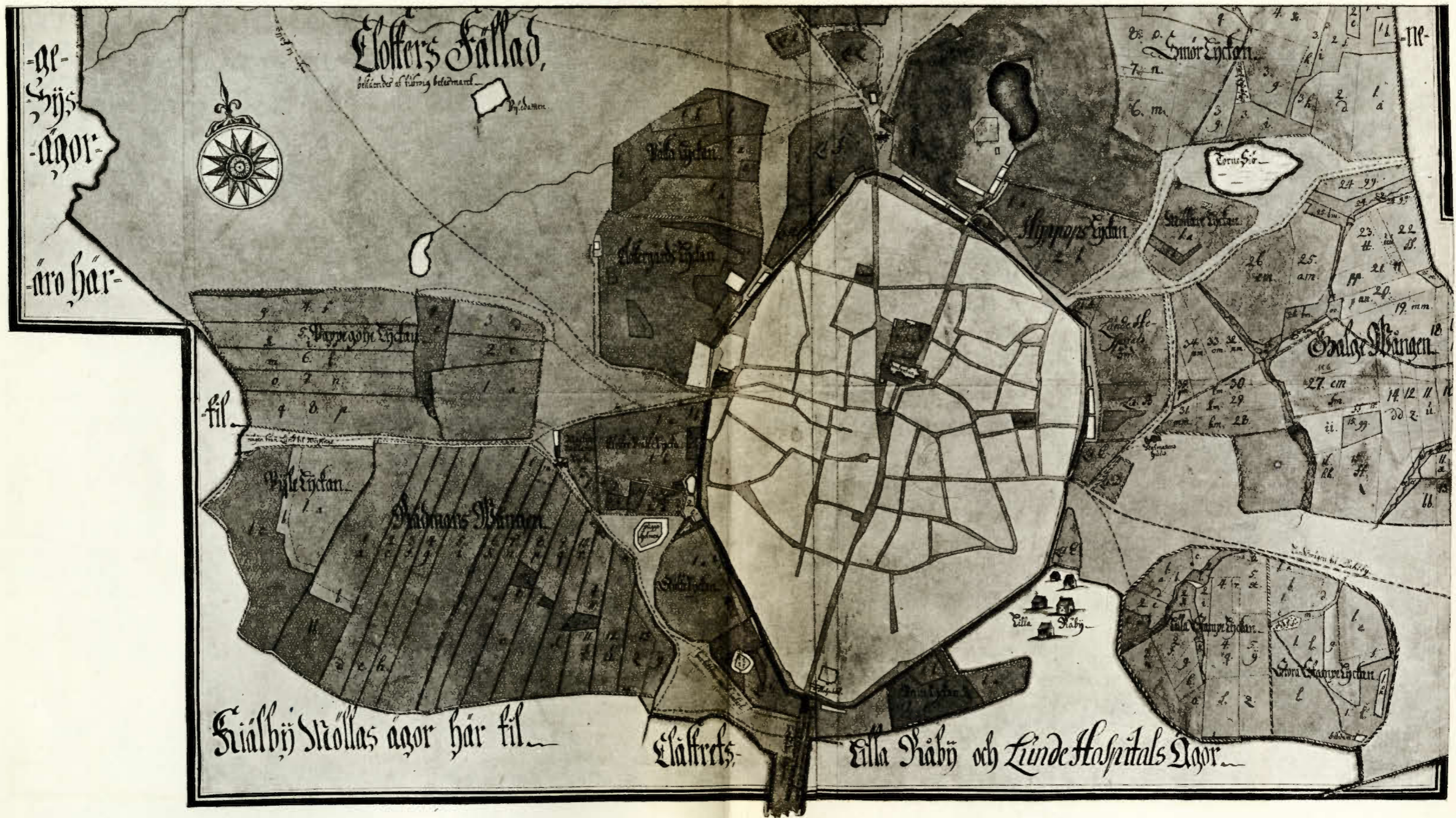




VII. Karta över staden Lund och dess jordegendom upprättad av Jean Bergman 1704.







IX. Utdrag ur 1704 års karta över staden Lund och dess jordegendom: sydvästra delen.





X. Utdrag ur 1704 års karta över staden Lund och dess jordegendom: östra delen.

RÄTTELSE.

Sid. 7 rad 4 uppfir. står nordvestra läs: nordöstra.

Boklåspris: 5 kronor