

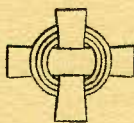
SKRIFTER UTGIFNA AF FÖRENINGEN
DET GAMLA LUND
II. 1920.

DEN ÄLDSTA KRISTNA KONSTEN
I SKÅNE

LUND OCH DALBY

AF

OTTO RYDBECK



LUND 1920
BERLINGSKA BOKTRYCKERIET



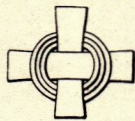
SKRIFTER UTGIFNA AF FÖRENINGEN
DET GAMLA LUND
II. 1920.

DEN ÄLDSTA KRISTNA KONSTEN
I SKÅNE

LUND OCH DALBY

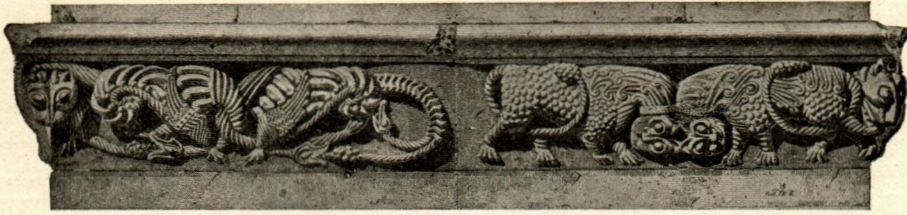
AF

OTTO RYDBECK



LUND 1920
BERLINGSKA BOKTRYCKERIET

(Föreläsning hållen vid professorsinstallationen i Lund den 13 mars 1920.)



De historiska uppgifter, som belysa den skånska kyrkans tidigaste skede, äro ytterst sparsamma. De pålitligaste kunna hämtas ur det arbete om det Hamburg-bremenska ärkestiftets utveckling, »Gesta hammaburgensis ecclesiae pontificum», som på 1070-talet författades af Adam af Bremen¹. För uppgifternas relativa trovärdighet borgar det faktum, att bemålde Adam vistats vid den danske konung Sven Estridsens hof och där erhållit många viktiga upplysningar rörande förhållandena ifråga.

Han förmäler bl. a., att ärkebiskop Adaldag af Hamburg, under hvilkens primat den nordiska kyrkan närmast hörde, vid midten af 900-talet tillsatte tre biskopar för Danmark, i Slesvig, Ribe och Aarhus, och att dessa äfven skulle hafva vården om kyrkorna på de danska öarna, samt i Skåne och Sverige. Då längre fram ett biskopssäte förlades äfven till Roskilde, öfverläts primatet öfver den skånska kyrkan åt biskopen där.

Den äldsta missionsverksamheten i Skåne har sålunda utgått från Hamburg, men i och med danskarnas eröfring af England började detta tyska inflytande undanträngas af ett angelsachsiskt. Redan under Sven Tveskäggs regering blef sålunda den från England komne biskop Gotebald kristendomens förkunnare i Skåne och under sonen Knut den stores tid biskop Bernhard, som äfvenledes kom ifrån samma land. Också nämnas båda dessa prelater såsom biskopar i den vid

Öfverstycke, fig. 1. Djurfigurer å norra kryptportalens vederlag i Lunds domkyrka. Vänsta hälften härrör från norra vederlaget, högra hälften från södra.

¹ Beträffande dessa förhållanden jfr bl. a. Lauritz Weibull, Den skånska kyrkans äldsta historia (Historisk tidskrift f. Skåneland, Bd V (1913 och 1916) s. 109).

Lunds domkyrka knutna, ännu bevarade minnesbok, *Necrologium lundense*, hvilken upplades under 1100-talets förra hälft (själfva notisen härrör från 1130-talets tidigare del). Efter Gotebalds och Bernhards väl mera tillfälliga lärareverksamhet var det, såsom förut omnämnts, Sjællandsbiskopen, som utöfvade vården om den skånska kyrkan. Då emellertid biskop Avoco i Roskilde år 1060 afled samtidigt med biskop Vale i Ribe, lät Sven Estridsen genomföra en ny stiftsindelning, enligt hvilken Skåne lösgjordes från sitt kyrkliga beroende af Sjælland. I stället tillsattes två biskopar i Skåne, Henrik i Lund och Eginio i Dalby.

Det måste gifvetvis väcka förvåning, att Skåne, som ditintills i ecklesiastiskt hänseende lydt under Sjælland, på en gång blef en själfständig kyrkoprovins och samtidigt erhöll två biskopar. Men ännu märkligare är att de båda biskopssätena förlades till Lund och Dalby, tvenne orter som äro belägna på ett afstånd af endast en mil från hvarandra. Detta egendomliga förhållande har man sökt förklara på flera olika sätt. Den äldsta förklaringen, att Lundabiskopen skulle råda öfver västra eller norra Skåne och Halland samt Dalbybispen öfver det öfriga Skåne, Bornholm och Blekinge, kan knappast vara den riktiga. Ty hvarför skulle då, såsom faktiskt skedde, dessa båda stift efter endast 6 års förlopp hafva sammanslagits.

En annan åsikt, att Dalby skulle vara det nyskapade kristna centrum, från hvilket Lund, den hedniska hufvudorten i Skåne, borde påverkas — analogt med förhållandet mellan Sigtuna och Uppsala¹ — motsäges bl. a. af det faktum, att det i Lund före nämnda år måste funnits åtminstone en eller två kristna kyrkor (jfr s. 8), medan inga som helst bevis ännu kunnat framdragas för att Dalby som samhälle skulle vara äldre än 1060.

Mera sannolik förefaller den teorien, att Lundabispen skulle varit den egentlige stiftsbiskopen, Eginio åter missionsbiskop, d. v. s. en framstående missionär, som erhållit biskops titel, men som icke hade något bestämdt stift att förvalta. Härmed öfverensstämmer förträffligt det faktum, att biskop Eginio i Dalby enligt Adams af Bremen uppgift var en synnerligen nitisk och duglig missionär. Mot antagandet af Eginio som missionsbiskop strider på intet sätt den omständigheten, att han, redan efter biskop Henriks i Lund 6 år därefter timade från-

¹ Jfr Otto Janse, Sigtuna stads grundläggning och stadens betydelse under medeltiden (Gamla svenska städer h. 5, Sthlm 1916, s. V).

fälle, lämnade Dalby för att blifva biskop i Lund, hvarvid samtidigt biskopssätet i Dalby indrogs.

Det finnes dock i denna fråga en detalj, som äger ett visst intresse, men som hittills icke beaktats. Alla de biskopar, som vid den nya stiftsindelningen år 1060 tillsattes af Sven Estridsen, voro, utom en enda, trogna anhängare af den tyska kyrkan och ordinerades af ärkebiskop Adalbert af Bremen. Det enda undantaget härifrån utgjorde biskop Henrik i Lund, som, utan ordination i Bremen, af Sven Estridsen mottagit sitt biskopsdöme. Adam berättar om Henrik, att han tidigare varit biskop på Orkneyöarna och, enligt hvad det sades, äfven Knut den stores kaplan i England. Tänkbart är måhända att den engelske biskopens placering i Lund sammanhänger med Sven Estridsens försök att lösgöra den danska kyrkan från Hamburgs öfverhöghet och att vinna bistånd från England i sin plan på upprättandet af ett själfständigt danskt arkiepiskopat.

Ett bestämdt vittnesbörd om Skånestiftets omfång lämnar äfven Adam af Bremen. Han framhåller nämligen att det, då han på 1070-talet skref sin historia, funnos 300 kyrkor där, eller dubbelt så många som på Sjælland. Dessa Adams här relaterade historiska uppgifter kunna något suppleras ur andra källor. Den tillförlitligaste af dessa är Lundadömens minnesbok, *Necrologium lundense*. I en anteckning därstädes heter det sålunda, att Sven Estridsen († 1076) var den, som först byggde kyrkan i Dalby (»ipse primus dalbyensem ecclesiam aedificavit»). Därjämte förekomma i samma minnesbok åtskilliga detaljnotiser om uppförandet af Laurentiikyrkan i Lund.

Till ofvan anförda, ur skriftliga dokument hämtade upplysningar om kristendomens utbredning och det äldsta kyrkobyggandet kunna emellertid fogas de viktiga vittnesbörd, som lämnas af ännu bevarade arkeologiska monument från slutet af 900-talet, från 1000-talet och 1100-talet. Dessa minnesmärken utgöras dels af runstenar och dels af kyrkliga byggnadsverk samt deras inventarier.

Nästan alla våra skånska runstenar, hvilka uppgå till ett 50-tal, härröra från sista fjärdedelen af 900-talet och förra hälften af 1000-talet¹. Liksom öfverallt i Norden hafva många af dessa påträffats i

¹ L. F. Wimmer, *De danske runemindesmærker*, Kbh 1895—1908, Bd III; jfr äfven E. Tuneld, *Skånska runstensstudier* (*Historisk tidskrift f. Skåneland*, Bd III (1909) s. 239).

eller vid en kyrka. Antalet dylika skånska runstenar uppgår till ungefär halfva antalet af alla dem, som här äro kända. Att, såsom åtskilliga forskare förut gjort, af dessa runstenars läge draga den slutsatsen, att de från början blifvit resta å kyrkogården och således öfver kristnade människor, torde dock vara förhastadt. Otto v. Friesen framhåller också i fråga om Uppland¹, där de allra flesta medeltidskyrkorna (eller kyrkogårdarna) innesluta en eller flera runstenar, att det stora antalet af runstenarna stå på gårdens eget graffält och icke inom kyrkans område.

Gifvet är att äfven de skånska runstenarna ofta af nyttighetshänsyn flyttats till kyrkan för att användas i dennas murar eller i kyrkogårdsmuren, och denna uppfattnings riktighet styrkes af det faktum, att åtminstone två af de i kyrkomuren insatta Hällestadsstenarna, enligt hvad inskriften gifver vid handen, från början stått på en hög. Ett ojäfaktigt vittnesbörd om den kristna lärans segertåg lämna däremot de runstenar, hvilka äro prydda med ett kors eller med en kristen åkallan. Till tiden äldst af dessa torde oftast de stenar vara, hvilka endast äro korsprydda, medan de, som bära en inskrift i form af bön eller åkallan, i regel äro yngre. Beträffande inskrifterna kan man dessutom iakttaga, att de, hvilka innehålla den vanliga formeln »Gud hjälpe hans själ», äro tidigare än de, å hvilka Guds moder eller ett helgon, vanligen Sankt Mikael, anropas. Detta faktum framgår med stor tydlighet särskildt af de Bornholmska runstenarna, hvilka äro relativt unga och där helgonåkallan är ganska vanlig².

Af de skånska runstenarna visa ej mindre än 9 på grund af kors och inskrifter, att de med säkerhet blifvit resta öfver kristna. Det verkliga antalet kristna runstenar är emellertid säkerligen betydligt större. Man har lika litet anledning antaga att alla de stenar, hvilka sakna kors eller kristen åkallan, äro resta öfver hedningar som att tro att de runstenar, hvilka sakna den hedniska sinnebilden Torshammaren eller däremot svarande åkallan »Tor vige dessa runor» — hvilka ristningar förekomma å danska runstenar — blifvit satta öfver kristnade människor. Den på Bjärby ägor i Runstens socken på Öland påträffade sten, som rests till minne af en viss Fastulf omkr. 1040, saknar sålunda kors och åkallan men säger om den aflidne, att »han är

¹ Upplands runstenar (Uppland, Bd I, Uppsala 1908).

² Wimmer, anf. arb.

begravnen i kyrkan»¹. Fastän kors och åkallan saknas, visar sålunda inskriften, att Fastulf varit kristen och att stenen med all sannolikhet icke haft sin plats inom kyrkans område.

Bland de skånska runstenarna finnas, med undantag af den tidigaste af alla, Örstenen (från 800-talets förra del), endast en, som med fullständig visshet kan betraktas som förkristen, och det är den äldsta af de runstenar, hvilka tillhöra det märkliga Hunnestadsmonumentet². Denna är, fränset den ofvannämnda Örstenen, en af de allra äldsta skånska runstenarna och sättes af Wimmer till omkr. 980. Inskriften lyder: »Asbjörn och Tomme satte denna sten öfver Roe och Legfröd söner af Gunne hand». Att den blifvit rest af eller öfver hedningar visar den dithörande ännu bevarade bildsten, som föreställer Hyrrocken, häxan, som enligt sagan hjälpte gudarna att skjuta ut Balders likskepp, Ringhorne, i sjön.

Märkligt nog är den andra Hunnestadsrunstenen prydd med det kristna korset. Inskriften: »Asbjörn satte denna sten efter Tomme, son af Gunne hand», visar, att denne Tomme, som otvifvelaktigt jämte Asbjörn varit med om att uppsätta den om rent hednisk kult vittnande bildstenen öfver sina båda bröder, själf före sin död öfvergått till den nya läran. Denna tidiga kristna runsten är emellertid icke ensam i sitt slag. Helt nära Hunnestad står en annan med Hunnestads-stenarna besläktad runsten, Skårbysten (n:r I), med inskriften: »Kaulv och Otto satte denna sten efter sin broder Tomme. Hans själ hjälpe den gode Gud». Så pass långt från Jylland, den del af Danmark där den kristna läran först vann insteg, som en mil norr om Ystad finna vi således två skilda monument, hvilka vittna om kristendomens utbredning i Skåne redan under slutet af 900-talet.

Besläktad med dessa runstenar, men något yngre, är den bekanta korsprydda Lundagårdsstenen (fig. 2), som påträffats här i staden i den gamla Allhelgonakyrkans grund och som nu har sin plats öfverst på runstenschögen framför Universitetet. Ungefär samtidig med Lundagårdsstenen är den från början af 1000-talet härrörande, med kristen åkallan försedda Fugliestenen och den likaledes korsprydda Jordbergastenen. Föga yngre är Vallebergastenen med dess bön till minne af de båda männen Manne och Sven, »hvilka ligga i London» (man har med ett

¹ Sven Söderberg och Erik Brate, Ölands runinskrifter, Sthlm 1900—06, s. 99.

² Dessa stenar förvaras nu i Lunds universitets historiska museum.



Fig. 2. Lundagårdsstenen.

visst fog sammanställt densamma med den vackra, midt i London å S:t Pauls kyrkogård påträffade runristade grafsten, som bevarar minnet af två lika benämnda nordbor).

Yngst af de egentligen kristna runstenarna äro, enligt Wimmer, Simrisstenen n:r II (med kristen åkallan) och den i Stora Tvärgatan i Lund funna, tyvärr skadade runsten (fig. 3), till hvars märkliga inskrift jag längre fram skall återkomma. De hänföras till 1000-talets midt¹.

Ännu en kristen runsten finnes, men af mycket sent datum. Det är den till minne af ärkebiskop Absalons och Esbjörn Mules kyrkobygge i N. Åsum resta stenen från omkring 1210. Till de egentliga runstenarna kunna däremot knappast räknas två sena runristade grafhällar från Hästveda och Allerum.

Dessa vittnesbörd om kristendomens insteg i Skåne under slutet af 900-talet och början af 1000-talet öfverensstämma förträffligt med Adams af Bremen uppgifter. De få också sin naturliga förklaring genom inskriften å den större af de båda runstenar, som äro resta å Jellinge kyrkogård på Jylland, den märkligaste af alla danska runstenar, bl. a. prydd med en ståtlig bild af Kristus på korset. Inskriften lyder: »Harald, konung, lät göra detta minnesmärke öfver Gorm sin fader och Thyra sin moder, den Harald, som vann allt Danmark och Norge och kristnade damera». Den tidpunkt, då Harald Blåtand öppet kunde förkunna, att han kristnat danskarna, sammanfaller ungefär med tiden för Hunnestadsmonumentets uppresande. Att kristnandet af skåningarna därefter gick ganska raskt bevisas äfven af den omständigheten, att öfver hälften

¹ Måhända har Wimmer daterat den sistnämnda runstenen så sent på grund af dess »kristna» karaktär. Den torde äfven kunna tillhöra en tidigare del af 1000-talet.

af runstenarna på Bornholm, hvilka anses härröra från senare delen af 1000-talet och början af 1100-talet, äro försedda med kors eller kristen åkallan, och dessa kristna tecken förekomma såväl bland de äldre som bland de yngre runstenarna på ön. Då man dessutom vet, att Bornholm kristnades från Skåne, så torde man på denna och förut angifna grunder med fullt fog kunna påstå, att tiden för skåningarnas kristnande sammanfaller med slutet af 900-talet och förra delen af 1000-talet.

Adams af Bremen uppgift, att på 1070-talet ej mindre än 300 kyrkor skulle finnas i de skånska provinserna, bestyrkes i allo af ofvan anförda förhållanden, men tyckes föga öfverensstämma med den gängse uppfattningen, att de romanska kyrkorna härnere, med undantag af de som biskopskyrkor anlagda helgedomarna i Lund och Dalby, uppförts under senare hälften af 1100-talet och början af 1200-talet. Förklaringen är emellertid den, att alla dessa kyrkor från början uppförts af trä. Först sedermera, då konsten att bygga stenkyrkor började bli mera känd — en tid som sammanfaller med fullbordandet af Lunds domkyrka, då de förut vid dömbygget sysselsatta stenhuggarna kallades ut på landsbygden för att där i smått söka efterbilda stifts kyrkan — ersattes träkyrkorna med byggnader af det mera hållbara och moderna materialet sten.

Visserligen måste stafkyrkorna på grund af sin planläggning och syftet med

deras uppförande räknas som alster utaf kristen konst. Men både i fråga om materialet och konstruktionen samt, i viss mån, ornamentiken torde de ej väsentligt skiljt sig från profana hedniska byggnader. Först i och med stenarkitekturen bröt den nya konsten helt igenom.

Då betydande rester af tidiga träkyrkor, tillhörande de s. k. stafkyrkornas typ, i åtskilliga fall påträffats i mellersta Sverige, och då

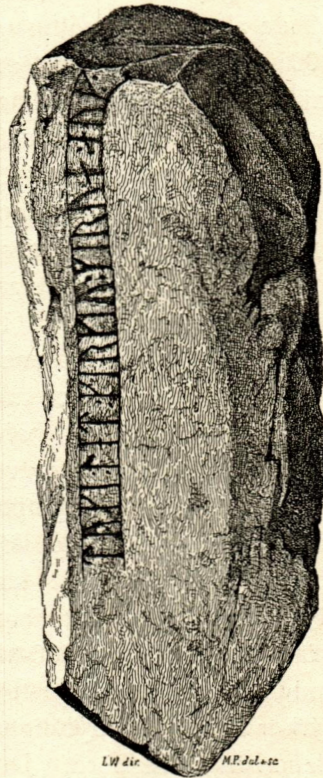


Fig. 3. Tokes runsten.

enstaka detaljer kommit i dagen äfven i Danmark, så borde, synes det, något spår af dylika stafkyrkor hafva upptäckts äfven i Skåne. Den plats, där en kyrka af äldsta typ rätteligen skulle anträffats, är gifvetvis Lund. Ännu kan man knappast med full visshet fastslå, när ett samhälle först började uppväxa där. De vid hustomtningar påträffade fynden bli nämligen ofta missvisande, enär man endast i undantagsfall (vid uppförandet af själfva grundmurarna) når ända ned till de allra äldsta kulturlagren. Men att Lund redan under loppet af 1000-talet vuxit upp till ett betydande centrum, detta visa ej blott de många från denna tid härrörande fynden, utan äfven den omständigheten, att en väsentlig del af den danska myntpräglingen förlades dit redan kort efter år 1018¹.

Då 1060 ett biskopssäte upprättades i staden, måste gifvetvis en kyrka ha funnits där eller genast uppförts. Om kristendomens framsteg på orten vittnar den senast från århundradets början härstammande, korsprydda Lundagårdsstenen (fig. 2), hvars frändskap i konstnärligt hänseende med bl. a. Hunnestads-, Skårby- och Tullstorpsstenarna torde vara oomtvistlig. Den märkliga runsten (fig. 3), som af Sjöborg² omtalas hafva legat i en gärdesgård i Stora Tvärgatan nära Södergatan och som tyvärr af biskop Faxe år 1829 skänktes till biskop Münster i Köpenhamn — Wimmer såg den i biskopsgårdens trädgård ännu vid sekelskiftet — tyder med bestämdhet på att en kyrka redan tidigt funnits i staden. Den tyvärr fragmentariska inskriften förmäler: »Toke lät kyrkan bygga och . . .». Inskriften anses af fackmän härröra från 1000-talets förra hälft. Allting gifver sålunda vid handen, att det redan före 1060 måste hafva funnits en eller flera kyrkor i Lund. Lyckligtvis ligger beviset härför ej endast i runstenarnas vittnesbörd.

Vid grundgräfnings å tomten n:r 201, hörnet af V. Mårtensgatan och Stora Södergatan, påträffades åren 1911—12 grundmurarna till en romansk stenkyrka, S:ta Maria minor, och, delvis under denna, resterna af en stafkyrka af mycket ålderdomlig konstruktion (fig. 4). I likhet med den engelska stafkyrkan i Greenstead och en af Sveriges äldsta kända

¹ Jfr P. Hauberg, Myntforhold og udmyntninger i Danmark indtil 1146, Kbh 1900, s. 45.

² Jfr Nils Henrik Sjöborg, Samlingar för Nordens fornälskare T. II, Sthlm 1824, s. 159.

stafkyrkor, hvaraf rester påträffats i Hemse på Gottland, var den konstruerad af stående, notförsedda plankor, afsedda att sammansättas medelst lösa fjädrar, ett förhållande, hvartill motstycke för öfrigt saknas i Sverige och äfven i Norge. I en viktig detalj förededde den emeller-tid en ännu äldre konstruktion, som den, enligt Eckhoff¹, delat med den urgamla stafkyrka, som lär ha funnits i Husaby i Västergötland², och sannolikt med den i Greenstead i England, i det att fotsyllar fullständigt saknades, så att de nedtill tvärt afsågade plankorna voro löst nedsatta i leran. Äfven om den af Eckhoff till början af 1000-talet daterade Hemsekyrkan på grund af ornamentikens beskaffenhet möj-

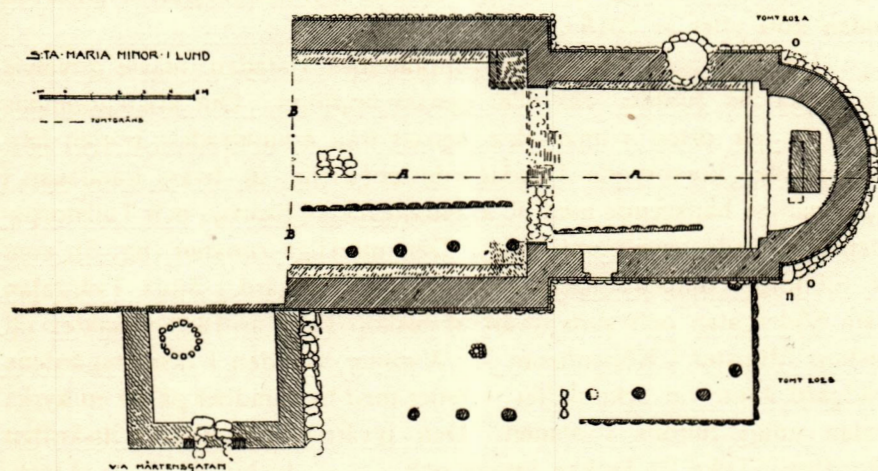


Fig. 4. Plan af S:ta Maria minor och stafkyrkan (i Kulturhist. museets arkiv).

ligen skulle behöfva framflyttas till en något mera framskriden del af det elfte århundradet, så föreligger det dock intet skäl att datera Lundakyrkan till senare tid än samma århundrades första del. Den anses också af Eckhoff såsom den icke blott »typologiskt utan äfven kronologiskt äldsta» af våra kända stafkyrkor och dateras, sannolikt med rätta, till »allra första början af 1000-talet, eller så tidigt de topografiskt-antikvariska förhållandena i Lund medgifva».

På en ännu bevarad kartskiss från 1580-talet³ angifves just

¹ Emil Eckhoff (Eckhoff), Svenska stavkyrkor, Sthlm 1914—16, s. 175.

² Jfr E. Fischer, Västergötlands romanska stenkonst, Gbg 1918, s. 10.

³ Reproducerad af L. Weibull i Kartor över staden Lund och dess jordar, fig. I (Skrifter utg. af Föreningen det gamla Lund I. 1919).

hörnet af Mårtensgatan och Södergatan, då benämnd Torggatan på grund af sitt grannskap till torget, såsom platsen för en kyrka, S:ta Maria minor, den helgedom, som, antagligen under senare hälften af 1100-talet, efterträdde stafkyrkokapellet. Namnets riktighet bestyrkes f. ö. af den omständigheten, att den närmast belägna tvärgatan åt öster ännu bär namnet Vårfrugatan. Det torde knappast kunna betviflas att den lilla, under stenkyrkan framgrädda stafkyrkan är samma S:ta Marias vid torget belägna kapell, »capella Sancte Marie in foro», som, enligt *Necrologium lundense*, af konung Erik Ejegod skänktes till Laurentiikirkan (domkyrkan) i Lund¹.

Stafkyrkan ifråga, af hvilken västra partiet fullständigt saknades (de befintliga delarna tillvaratogs af Kulturhistoriska museet), har bestått af ett rektangulärt långhus och ett smalare nästan kvadratisk kor med rak afslutning. Korets ungefärliga dimensioner voro 7 m. i längd och 8 i bredd, långhusets 9 m. i bredd och sannolikt omkring 13 m. i längd. Hela kapellets längd torde sålunda ha uppgått till ungefär 20 m. Ytterväggarna utgjordes af omkring halfmetersbreda stående plankor af ek, och på ungefär 1 meters afstånd från dessa reste sig kraftiga runda stolpar eller kolonner af samma träslag, måhända afsedda att afsträfvat takbjälkarna eller att efterbilda de treskeppiga kyrkornas arkadstöd (jfr fig. 5). Endast en ingång torde ha funnits, nämligen i väster.

Det förefaller sannolikt, att denna åt S:ta Maria helgade stafkyrka är den äldsta församlingskyrkan i Lund, men om det är samma kyrka, som åsyftas å den runsten, hvilken Toke lät resa, därom vet man intet med visshet. I hvarje fall är det den äldsta kända kyrkan i Skåne, och den kan, såsom förut påpekats, icke dateras senare än till 1000-talets första del. Häraf framgår emellertid, att detta Sancta Marias kapell icke uppförts som biskopskyrka. Ej heller förefaller det antagligt, att det sedermera användts som sådan. Häremot talar dels kapellets litenhet och dels den omständigheten att detsamma först så sent som af konung Erik Ejegod (1095–1103) skänktes till Laurentiikirkan, fastän Lund redan år 1060 blef biskopssäte. Men en dylik biskopskyrka måste med nödvändighet hafva funnits, innan Knut den helige, Laurentiikirkans donator, på 1080-talet påbörjade uppförandet af en ny. Att en äldre helgedom skulle apterats till biskopskyrka

¹ *Scriptores rerum danicarum*, T. III s. 428.

förefaller mindre antagligt. Men att denna äldsta domkyrka varit oansenlig till sitt omfång, ett förhållande som kan förklaras af biskop Henriks oduglighet som stiftschef, antydes däraf, att den så snart ersattes af en ny.

Hvar den första lundsiska biskopskyrkan varit belägen kan väl ej med säkerhet påvisas, men troligt är att den legat i närheten af den nuvarande domkyrkan. Vid framdragandet af rörledningar strax söder om det s. k. »kapellet», den enda ofvan jord befintliga byggnad, som finnes kvar af den medeltida klosteranläggning, till hvilken domkyrkan hörde, och ungefär 30—40 meter söder om dennas sydfasad, påträffades på ungefär 3 meters djup ett trettiotal medeltidsgrafvar af mycket hög ålder (fig. 6). Af de 18 bäst bevarade träkistorna — inga stenkistor funnos — utgjordes ej mindre än 5 af urholkade ekstockar, och i en utaf dem (fig. 7), som omslöt skelettet af en halfvuxen individ, hittades ett halsband med 4 st. glaspärlor af järnålderstyp¹.

Då materialet till de romanska grafvar, alla med särskild afsats för hufvudet, hvilka tidigare utgräfts i närheten af domkyrkan, består

¹ Kartläggning af vid grundgräfningsarbeten i Lund anträffade fornlämningar (Ymer 1914, s. 382 ff.).

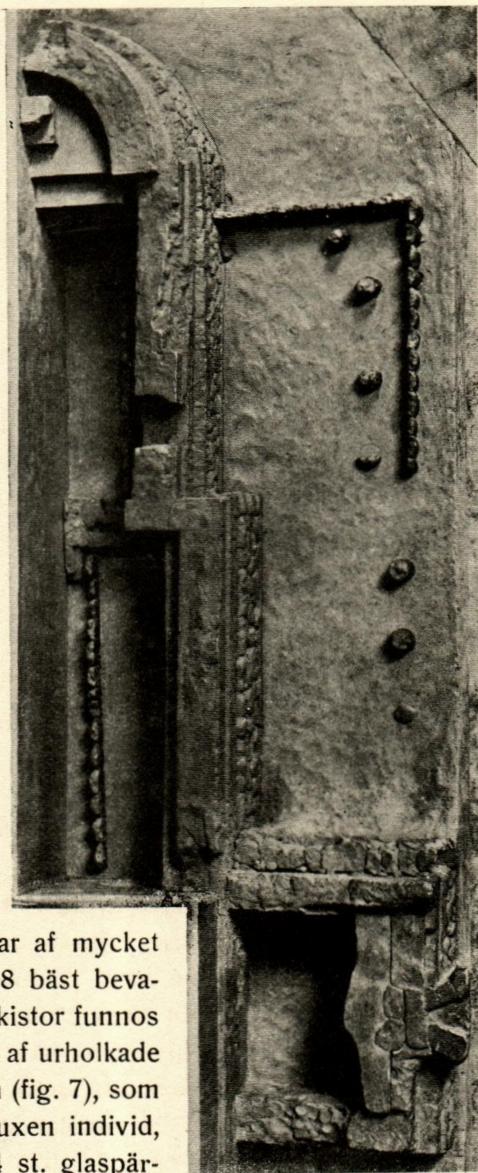


Fig. 5. S:ta Maria minor och stafkyrkan, modell utförd af konservatorn vid Kulturhistoriska museet A. Gräns.



Fig. 6. Kristna grafvar från 1000-talet, belägna på stort djup ett trettiotal meter söder om Lunds domkyrka.

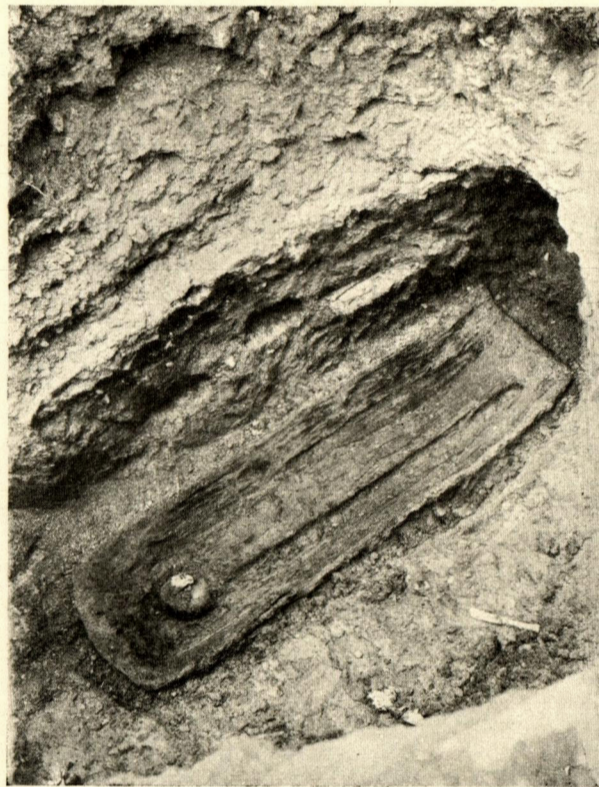


Fig. 7. Ekstocksgraf med glaspärlor som grafgoods.

af huggen sandsten — med undantag af en enstaka, egendomligt konstruerad ekstockskista (fig. 8), som anträffats norr om kyrkan¹ — och då de ifrågavarande grafvarna äro af mycket ålderdomlig typ, så vill man gärna tänka sig, att de hört samman med en annan kyrka än den nuvarande domkyrkan. Detta antagande bestyrkes af deras betydande afstånd från kyrkan, hvilket är så mycket mera anmärkningsvärdt, som det förnämligaste grafrummet under medeltiden var i kyrkan eller i dennas omedelbara närhet, ett förhållande som städse kan iakttagas å begravningsplatser från nämnda period. Då således kistorna ifråga äro af så tidig typ, att platsen invid kyrkan ej kunnat vara upptagen af äldre grafvar, och då de likväl ligga helt periferiskt i förhållande till denna, så måste man antaga, att de hört samman

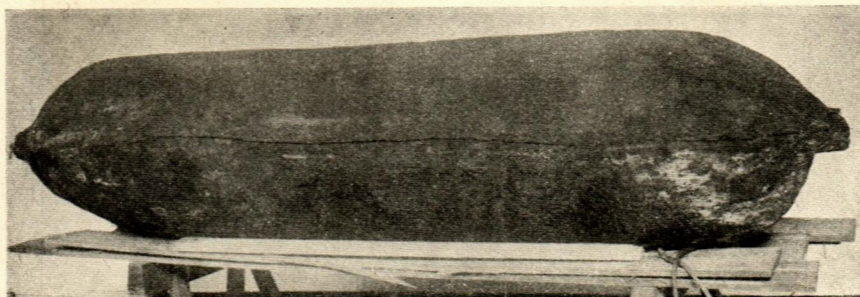


Fig. 8. Ekstockskista af tidig typ; funnen norr om domkyrkan.

med en äldre helgedom än den nuvarande, måhända med den biskopskyrka, som uppfördes vid biskopssätets förläggande till Lund.

Ett för kännedomen om staden Lunds äldsta historia synnerligen viktigt önskemål vore därför, att en systematisk utgräfning af hela platsen söder om domkyrkan kunde ske, då äfven det gamla Laurentiiklostrets till plan och utseende fullständigt okända anläggning skulle komma i dagen.

Om vi intet veta rörande den äldsta lundensiska biskopskyrkans utseende, har det gångna årets undersökningar klarlagt så mycket mera om dess systerkyrka i Dalby (fig. 9). Dessa undersökningar hafva, under ledning af byggnadsrådet Curman och mig, fortgått under sen-

¹ Nu förvarad i Lunds universitets historiska museum.

sommaren och hösten. Den dagliga tillsynen har utöfvats af amanuensen vid historiska museet I. Zetterberg och, efter dennes iråkade sjukdom, af arkitekten Sten Anjou.

Den nuvarande församlingskyrkan i Dalby består till största delen af en åldrig byggnad, hvilken sedan gammalt identifierats med den i Necrologiet omnämnda helgedom, som på 1000-talet uppfördes af Sven Estridsen¹. Anläggningens storlek torde lättast kunna förklaras genom antagandet att den påbörjats som biskopskyrka. Till samma anläggning hör emellertid icke den i väster befintliga förhall,

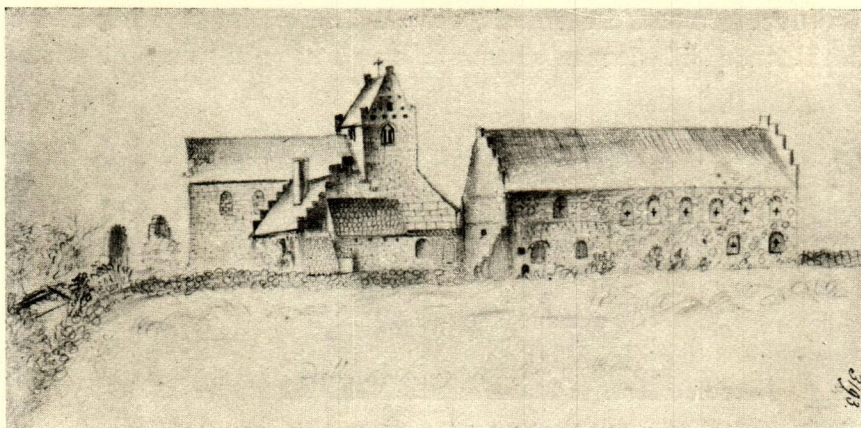


Fig. 9. Dalby kyrka och kloster från norr. Teckning från senare hälften af 1700-talet, sannolikt af Abildgaard. (Originalt i Antikv. topogr. arkivet, Nationalmuseum, Köpenhamn).

gemenligen krypta kallad, hvilken af hänsyn till stilen måste dateras till 1100-talets andra fjärdedel. Antagandet att Sven Estridsens kyrka ännu delvis stod kvar måste emellertid öfvergifvas, då en undersökning för några år sedan kunde visa, att södra sidoskeppets västra gafvelmur uppförts ofvanpå fundamentet till ett numera nedrivvet byggnadsparti², sannolikt ett torn, som tillhört den ännu kvarstående förhallsanläggningen. Då således sidoskeppsgafveln varit uppförd ofvanpå ett fundament från 1100-talets andra fjärdedel, så måste densamma och därmed hela kyrkan vara yngre än nämnda tidsperiod. Att gafveln

¹ Jfr C. G. Brunius, Skånes konsthistoria för medeltiden, Lund 1850, s. 4 och 56.

² Denna undersökning utfördes af domkyrkoarkitekten Theodor Wählin.

ifråga blifvit ombyggd i sen tid betydde föga, då allting tycktes visa, att den tidigare gaveln rest sig på samma ställe.



Fig. 10. Interiör tagen från nordvästra hörnet af läktaren i Dalby kyrka, sedan putsen delvis afknackats.

Under det sist förflutna årets omfattande undersökningar i Dalby har det emellertid lyckats mig att tillfullo bevisa den tidigare uppfattningens riktighet. Redan efter putsafknackningen framträdde ganska

tydligt byggnadens 1000-talskaraktär (fig. 10). Det bindande beviset fann jag emellertid först vid min undersökning af kyrkans västligaste pilastrar. Det visade sig nämligen, att dessa i verkligheten äro i västgafvelns murverk inbyggda pelare, hvilka ursprungligen varit fullständigt fristående alldeles som de öfriga ännu bevarade arkadpelarna och uppburit minst ännu en arkadbåge västerut. Således har den 1000-tals anläggning, af hvilken numera mindre än hälften finnes kvar — norra sidoskeppet, långhusets västra och östra del samt hela koret (fig. 11) äro raserade — sträckt sig längre åt väster än det nuvarande långhuset.

Den omständigheten, att de ifrågavarande västligaste pilastrarna ursprungligen varit fristående pelare, visar, att kyrkan antingen sträckt sig längre åt väster eller att den endast planerats längre. I senare fallet skulle således förhallen tillfogats en ofafslutad byggnad, medan i förra fallet västra delen af den redan färdiga kyrkan nedrifvits för att lämna plats åt förhallen. Att den sistnämnda åsikten är den riktiga lyckades jag emellertid konstatera vid undersökningen af murverket. Sålunda kunde man mellan ifrågavarande pelare och förhallens tillbyggda murverk i både norra och södra pelarraden urskilja två olika murbrukslager, det ena bestående af slät puts anbragt å själfva pelaren, det andra af vanligt murbruk anbragt mellan nämnda putsyta och förhallens sandstensmur. Den omständigheten att det putslager, som närmast täckte pelaren, var glättadt visar med säkerhet, att den äldsta kyrkan varit fullt färdig, innan förhallen tillbyggdes, och att dess västra del till en eller två arkadlängders djup nedrifvits för att lämna plats åt förhallen. Orsaken till att man ej fogat förhallen direkt till den redan befintliga västfasaden kan måhända ligga uti terrängförhållandena; marken sluttar nämligen starkt åt väster.

Den äldsta kyrkan i Dalby var en anseelig treskeppig byggnad, utan tvärskepp, med rakslutet kor, sannolikt tornlös samt flattäckt (se planen, fig. 12). Dess ursprungliga frändskap med den något yngre domkyrkan i Lund är vida större än hvad man af de båda byggnadernas nuvarande yttre kan förmoda. Det förefaller dessutom sannolikt, att Heligkorskyrkan i Dalby genom enbart sin storlek gaf impulsen till att domkyrkan i Lund fick en så mäktig anläggning. Efter fullbordandet af den förstnämnda helgedomen fingo säkerligen också de stenhuggare, hvilka upplärts i Dalby, anställning vid Lundahyttan,



Fig. 11. Grundmurar till östra delen af Dalby kyrka, sedda från norr.

och de till Dalbybygget använda stenbrotten torde sedermera fått lämna material äfven till domkyrkan.

Om direkt påverkan från den enkelt konstruerade Heligkorskyrkan i Dalby ännu kan spåras å den rikt utsmyckade Laurentiidömen, så

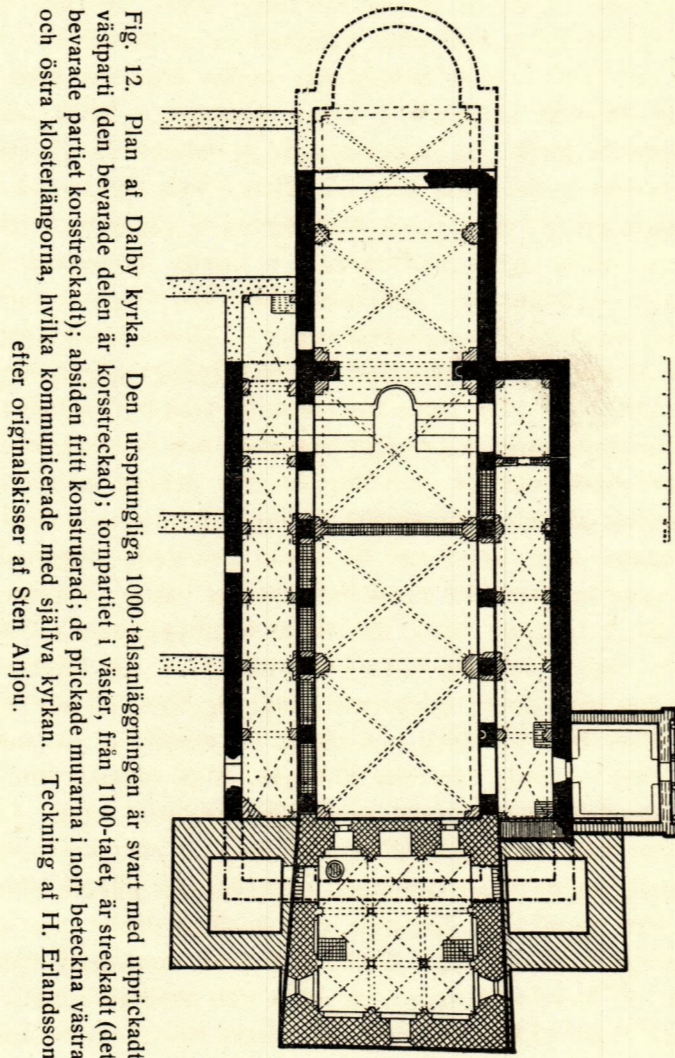


Fig. 12. Plan af Dalby kyrka. Den ursprungliga 1000-talsanläggningen är svart med utprickadt västparti (den bevarade delen är korsstreckad); tornpartiet i väster, från 1100-talet, är streckadt (det bevarade partiet korsstreckadt); absiden fritt konstruerad; de prickade murarna i norr beteckna västra och östra klosterlångorna, hvilka kommunicerade med själfva kyrkan. Teckning af H. Erlandsson efter originalskisser af Sten Anjou.

är likväl det inflytande, som sedermera gått i motsatt riktning, betydligt lättare att iakttaga. Ett dylikt kan i vissa detaljer skönjas redan i den under 1100-talet tillbyggda förhallen. På grund af sin stil har denna hänförs till århundradets andra fjärdedel. Detta bekräftas af den

mellan 1124—34¹ i Necrologiet nedskrifna notisen om Sven Estridsen såsom den, hvilken först byggde kyrkan i Dalby, ett faktum som väl knappast kan tolkas på annat sätt än att redan då till den första kyrkan påbörjats en betydande tillbyggnad, hvilken erfordrade ny vigning af hela helgedomen. I denna af två för länge sedan nedrifna sidotorn flankerade förhall hafva kort efter byggnadens fullbordande två grofva murpelare uppförts i norr och söder, hvilka bära en med prydlig bågöppning försedd skiljemur i andra våningen. Såväl pilastrarna som skiljemuren förete på sammanlagdt ej mindre än 19 ställen ett stenhuggarmärke ∇ det enda som påträffats i hela kyrkan och alldeles identiskt med ett af dem, som förekomma å väggarna i Jakob Erlandsens nu under stora midttrappan i Lunds domkyrka belägna lönnkamrar från midten af 1200-talet. Här kan ifrågavarande märke iakttagas å ej mindre än 5 sandstenskvadrer². Dessa härröra emellertid, såsom med säkerhet kan konstateras, från en betydligt tidigare byggnadsperiod än 1200-talet. De hafva otvifvelaktigt från början haft sin plats i den ursprungliga tvärmuren mellan långhuset och tvärskeppet i Lundadômen och måste således varit huggna före dennas invigning 1145. Man har därför all anledning antaga, att en af domkyrkans stenhuggare vid 1100-talets midt uppmurat de ofvan omtalade byggnadspartier i Dalby, hvilka uppbära det nuvarande tornets västra yttermur.

De därpå följande olika faserna af tornbyggandet i Dalby och tornets eller rättare tornens olika konstruktion — det förefaller nämligen som om man jämte sidotornen tänkt sig först ett större kvadratisk torn öfver hela förhallen och därpå ett mindre af det nuvarande tornets storlek — torde här böra förbigås. Men omtalas bör, att kyrkans nu utgräfdade lekmannakor sannolikt uppfördes under 1100-talet efter mönster från Lundadômen och att den vid eller kort efter 1200-talets midt företagna hvalfslagningen otvifvelaktigt tillkom efter direkt påverkan från Lund, där liknande nya hvalf inslagits efter branden 1234. Att de båda klostren i Dalby och Lund verkligen stått i nära förhållande till hvarandra detta visar bl. a. den brödraskapsakt, hvarom anteckningar från 1130-talet i Lundaklostrets Necrologium ännu bära

¹ Jfr L. Weibull, *Necrologium lundense* (Historisk tidskrift f. Skåneland, Bd IV (1912) s. 290 ff.).

² O. Rydbeck, *Bidrag till Lunds domkyrkas byggnadshistoria*, Lund 1915, s. 35 (Lunds universitets årskrift. N. F. Afd. 1. Bd 10. Nr 3.).

vittne¹. Äfven den med förhallen ungefär samtida dopfunten, af Roosval² tilldelad en gottländsk mästare, som på grund af sin bysantiniserande stil fått namnet Bysantios, är starkt influerad af ornamentiken å nordöstra baldakinen i Lundadömens tvärskepp. Huruvida denne skicklige konstnär är densamme, som uppfört förhallen i Dalby, eller om han möjligen är identisk med mästaren med stenhuggaremärket, därom vet man intet med säkerhet.

Att en kristen kyrka, en stafkyrka, redan tidigt funnits i Lund har redan omtalats, äfvensom att detta S:ta Marias kapell vid torget af allt att döma varit äldre än tiden för biskopsdömets upprättande och att det måhända tjänstgjort som den äldsta församlingskyrkan i staden. Enär detta kapell först af Erik Ejegod skänktes till Laurentii-kyrkan är det, såsom äfven förut framhållits, föga sannolikt, att det tidigare haft något med vare sig biskopen eller Laurentiibröderna att skaffa. Man bör därför tänka sig, att det i Lund under 1000-talet funnits flera helgedomar: först en församlingskyrka från århundradets början, möjligen densamma, som Toke byggde (eller också var detta en andra, föga yngre kyrka), vidare en oansenlig biskopskyrka från 1060 — sannolikt det »capella infra monasterium», som omtalas under slutet af Eskils arkiepiskopat³ och från hvars altare relikier hämtades till en altarinviqning i kryptan 1131⁴ — och slutligen den ståtliga, under byggnad varande, af Knut den helige funderade Laurentiuskyrkan.

Sedan Erik Ejegod af påfven Paschalis II kort efter år 1100 (i hvarje fall före 1103, konungens dödsår) utverkat, att ett ärkebiskopsäte skulle förläggas till Lund, torde emellertid arbetet med Lundadömens fullbordande hafva fullföljts efter en utvidgad plan.

Olika meningar hafva gjort sig gällande om tiden för den nuvarande domkyrkans grundläggning. Den ena åsikten innebär, att Knut d. heliges kyrka var en annan, mera oansenlig helgedom, belägen utanför den nuvarande Laurentiuskyrkan⁵. Den andra utgår ifrån att källskrifternas vittnesbörd om Knut den helige såsom dom-

¹ Jfr L. Weibull, senast anf. arb. s. 288 ff.

² Die Steinmeister Gottlands, Sthlm 1918, s. 101 ff.

³ Diplomatarium suecanum, utg. af J. G. Liljegren, I s. 51.

⁴ Scriptores rerum danicarum, T. III s. 435.

⁵ L. Weibull, Studier i Lunds domkyrkas historia, Lund 1907, s. 16 ff. samt anf. arb., Den skånska kyrkans äldsta historia, s. 166.

kyrkans grundläggare är riktigt¹, och till den har äfven jag anslutit mig². Det synes mig icke finnas något enda vägande skäl, som talar emot urkundernas enstämmiga vittnesbörd om Knut den helige såsom domkyrkans grundläggare. Denna åsikt torde också vara den riktiga.

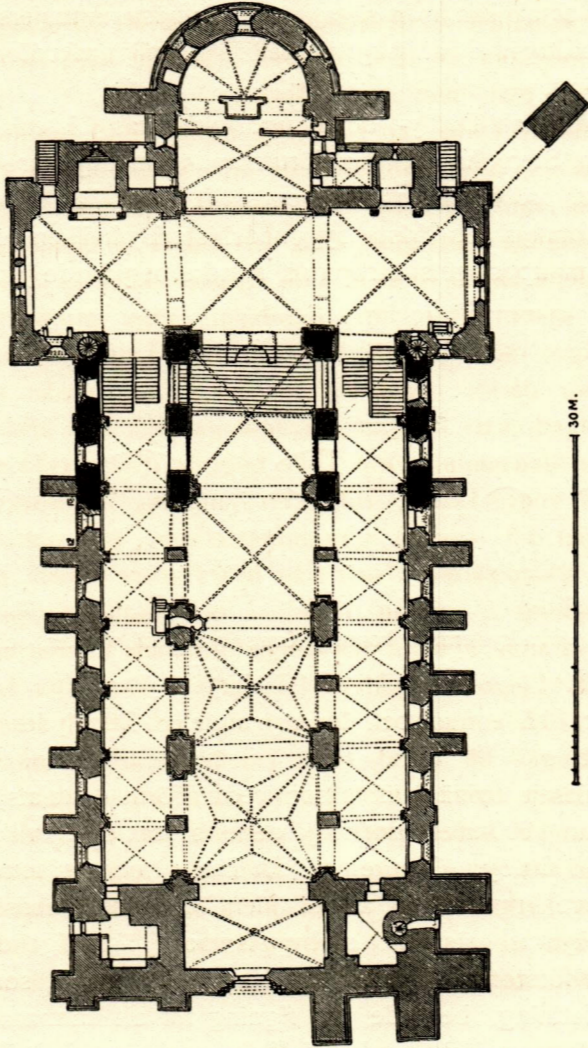


Fig. 13. Plan af Lunds domkyrka från 1800-talets midt. De helsvarta partierna beteckna resterna af konung Knuts anläggning.

¹ Jfr bl. a. J. Corylander, Berättelse om Lunds domkyrka, utg. af M. Weibull, Lund 1884, s. 4 ff., C. G. Brunius, Lunds domkyrka, 2 uppl., Lund 1854, s. 15 ff., och särskildt Th. Wählin, L. Weibull, Studier i Lunds domkyrkas historia, en granskning (Kult och Konst 1907, s. 60 ff.).

² O. Rydbeck, anf. arb. s. 237 ff.

De allra senaste forskningarna, ännu icke publicerade, gifva nämligen otvetydligt vid handen, att ännu i denna stund en del af Knut den heliges kyrka finnes i behåll, utgörande ett centralt parti af den nuvarande domkyrkan.

Icke utan orsak kan man säga, att det är höstens undersökningar i Dalby, som bidragit till att frågan erhållit sin, enligt mitt förmenande, slutgiltiga lösning.

Efter studier af Dalby- och Lundakyrkornas historia har den unge arkitekten Sten Anjou, min förutnämnde medhjälpare i Dalby, nyligen till mitt pröfvande inlämnat en skrift, hvare han utvecklar en teori rörande domkyrkans äldsta byggnadshistoria, hvilken teori, med vissa i fråga om uppslagets kärnpunkt mindre betydande jämkningar,

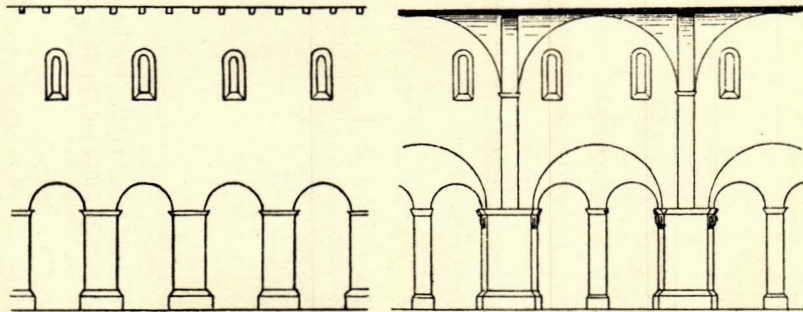


Fig. 14. Arkadsystemet i konung Knuts kyrka, till vänster, och i Donatus' kyrka, till höger.

synes mig vara både klar och öfvertygande¹. Den lyder i korthet på följande sätt:

Sven Estridsen omnämnes, såsom redan förut omtalats, i Necrologiets notis från 1100-talets andra fjärdedel såsom den, hvilken först byggde kyrkan i Dalby. Orsaken till att han nämnes såsom kyrkans förste byggherre ligger däruti, att vid tiden för notisens nedskrivande denna första kyrkas västparti ombyggts och väsentligt utvidgats. Den på så sätt förstörade helgedomen blef kyrkan n:r 2, som, enligt medeltida uppfattning, behöfde ny vigning för att kunna användas.

Sven Estridsens förhållande till Heligkorskyrkan i Dalby är alldeles analogt med Knut den heliges förhållande till domkyrkan i Lund.

¹ En liknande åsikt, ehuru med mindre riktig utgångspunkt, har kort därefter och oberoende af den förra, till mig skriftligen uttalats äfven af min andre medhjälpare vid Dalbygräfningarna, amanuensen Zetterberg.

Konung Knut påbörjade sålunda en första Laurentiuskyrka, och i Necrologiet nämnes han därför i en afskrift från en äldre minnesbok

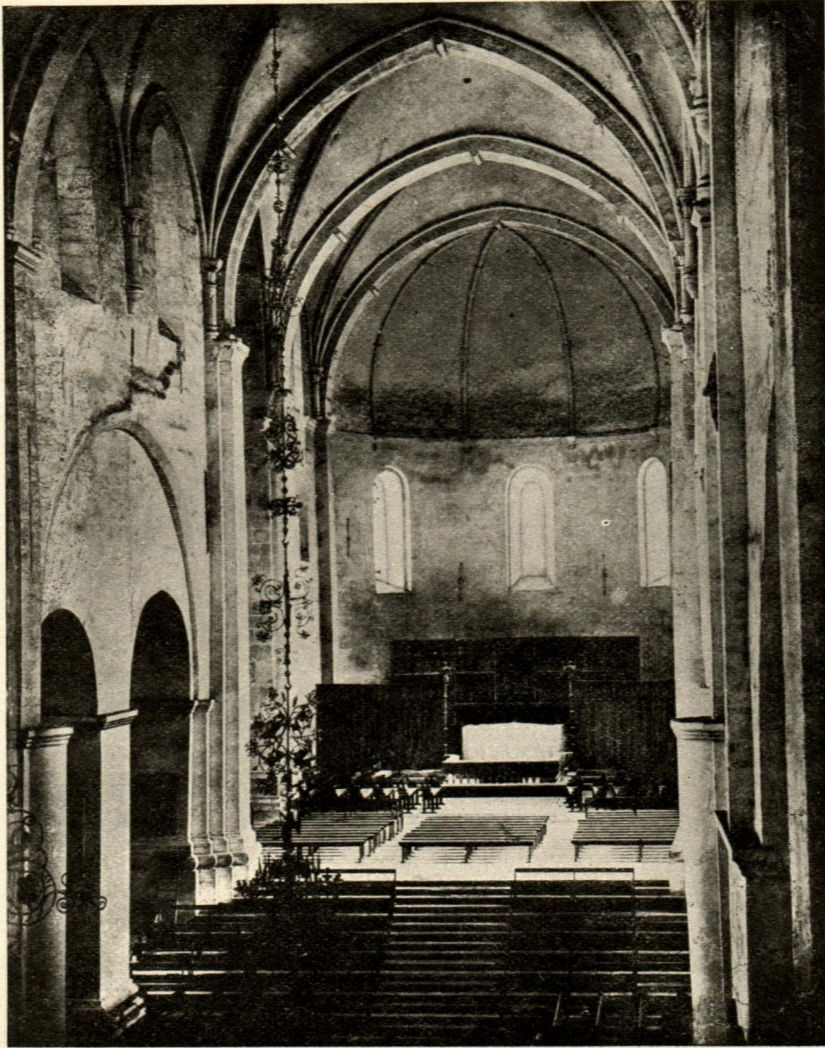


Fig. 15. Interiör af domkyrkan mot öster före Zettersvalls restaurering; i förgrunden synas delar af Knut d. heliges kyrka.

som kyrkans grundläggare¹. Då längre fram denna kyrkas korparti

¹ Jfr äfven Knut d. heliges gåfvobref (*Scriptores rerum danicarum*, T. III s. 425) och *Passio sancti Canuti regis et martiris* (*Vitæ Sanctorum Danorum* utg. af M. Cl. Gertz (1908—12) s. 65).

ansågs för litet, nedrefs detsamma af ärkebiskop Asker. Ett nytt kor (det nuvarande) med tvärskepp och krypta fogades till det redan färdigbyggda långhuset.

Det är efter denna omfattande förändring af Lundadömen som Knut den helige i samma Necrologium — alldeles analogt med Sven Estridsen i förhållande till Dalbykyrkan — nämnes såsom den hvilken först grundlade Laurentiuskyrkan, och jämte honom omtalas därstädes äfven ärkebiskop Asker som fundator på grund af sina stora förtjänster om den tillbyggda och utvidgade kyrkan.

I anslutning till Anjous uppslag och med de förändringar af detta, som jag med min noggrannare kännedom om domkyrkan ansett påkallade, lyder således domkyrkans äldsta historia på följande sätt: På 1000-talet gör Knut den helige storslagna donationer till förmån för en Laurentiuskyrka, hvilken skulle aflösa den gamla biskopskyrkan, och denna helgedom har han äfven planlagt och påbörjat. Enligt planen består den af ett litet korparti samt ett flattäckt långhus af ungefär samma storlek som det nuvarande och af liknande typ som det i Dalby, men byggdt af finhuggna kvaderblock. Vid tiden för ärkestiftets upprättande, således strax efter år 1100, hade denna kyrka hunnit uppföras så långt åt väster som t. o. m. långhusets östligaste midtskeppstravé (fig. 13). Då Lund upphöjes till säte för hela Nordens primas och biskopskyrkan följaktligen blef en ärkebiskopskyrka, visar det sig, att utrymmet i det gamla koret blir allt för litet. På grund häraf och tack vare Erik Ejegods ansenliga donationer omlägges hela kyrkans plan. En skicklig arkitekt, Donatus, tillkallas, koret nedrifves och i dess ställe fogas den nu befintliga, rymliga koranläggningen till Knut den heliges påbörjade långhus. Detta öfverhvälfves (fig. 14) och färdigbyggdes västerut, så att kyrkan får sitt nuvarande omfång, om man härifrån undantager tornpartiet.

Af Knut den heliges anläggning kvarstår sålunda ännu enligt min bestämda uppfattning i den nuvarande domkyrkan ett (tyvärr af Zettervall delvis ombyggdt) parti, ungefär motsvarande långhusets östra tredjedel (fig. 15), d. v. s. den del, som, enligt hvad jag med stöd af Zettervalls anteckningar tidigare visat¹, ursprungligen varit

¹ O. Rydbeck, anf. arb. s. 39 ff.

flattäckt¹. Däremot håller jag af flera skäl för troligt, att den inuti den nuvarande absiden befintliga äldre rundelen icke härrör från Knut d. heliges kyrka².

I och med denna uppfattning af långhusets östra del såsom härrörande från Knut den heliges anläggning måste hela byggnadens fullbordande flyttas något tillbaka i tiden. Det förefaller sannolikt, att kyrkan redan vid invigningen 1145 i allt väsentligt stod färdig. Härifrån undantages dock det af ärkebiskop Absalon tillfogade tornpartiet.

Det var således Knut den heliges och Erik Ejegods donationer³ samt ärkebiskoparna Askers och Eskils nit och omsorger, som, i stort

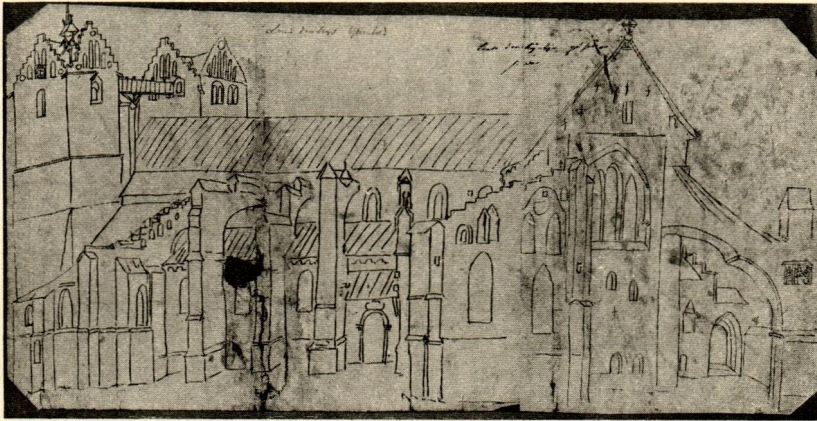


Fig. 16. Domkyrkan från sydost. Ärkebiskop Karls (till vänster) och Peder Lykkes (invid tvärskeppet belägna) kapell samt Adam van Dürens sträpelare (till höger) äro synliga. Efter pennteckning sannolikt från mitten af 1700-talet (före 1768). I Antikv. topogr. arkivet, Stockholm.

sedt, bragte kyrkan till sin fulländning. Namnet på den konstnär, som i början af 1100-talet gifvit byggnaden dess harmoniska gestaltning, är äfvenledes känt. I Laurentiidomens minnesböcker omtalas nämligen en viss Donatus som domkyrkans arkitekt och skapare. Sannolikt är att denne Donatus efterträdde som byggnadsledare af en annan konstnär, Regnerus stensemästare, äfven denne omnämnd i

¹ I Udsigt over Danmarks kirkebygninger fra den tidligere middelalder, Kbh 1883 s. 25 f. antyder Löffler, på grundval af meddelanden från Zettervall, att »rester» af konung Knuts kyrka skulle dölja sig i murverket. Något bevis för att dessa rester härröra från Knut d. heliges tid lämnas emellertid hvarken af Löffler eller Zettervall.

² O. Rydbeck, anf. arb. s. 102 ff.

³ Scriptores rerum danicarum, T. III s. 425 samt 428 och 430.

minnesböckerna. Möjligt är dessutom att den i Absalons testamente omtalade stenhuggaren Åke varit den, som utfört tornbyggnaden.

Om domkyrkobyggets fortgång under 1100-talet finnas fullt tillförlitliga uppgifter. Kyrkans minnesböcker angifva sålunda, att kryptans trenne altaren invigdes åren 1123 (hufvudaltaret), 1126 och 1131. Själfva kyrkan åter invigdes under stora högtidligheter år 1145, då



Fig. 17. Exteriör af Lunds domkyrka från 1860-talet, före Zettervalls restaurering.

äfvén högaltaret och ena sidoaltaret konsekrerades, medan det andra sidoaltaret vigdes först nästföljande år.

Lunds domkyrka (figg. 16–17) är den romanska konstens dyrbaraste klenod i Norden. Det är ett fullödigt alster af germansk och lombardisk¹ stil. I synnerhet gäller detta kryptan och absiden. Arkitekturen är, särskildt i kyrkans slutliga omformning från flattäckt till

¹ Jfr bl. a. E. Wrangel, Om Lunds domkyrkas äldsta byggnadshistoria (Kirkehist. samlinger, 5 R. IV (1908) s. 18) och Lunds domkyrkas äldsta ornamentik (Aarbøger f. nordisk oldkyndighed, 1910, s. 101) samt J. Roosval, Lunds domkyrka byggd af italienare (Ord och Bild, 1910, s. 413).

hvälfed, i hufvudsak germansk, ornamentiken lombardisk. Men äfven i fråga om skulpturen kan man utan svårighet spåra germanska eller rättare rent nordiska drag¹. Inom denna lombardiska, nordiskt påverkade skulptur (figg. 1 och 22), kan man iakttaga två olika inslag, det ena med all sannolikhet skånskt, det andra gottländskt. Den skånska riktningen tyckes mera lugnt föga sig efter den befintliga lombardiska schablonen, Donatus verk, medan den gottländska smidigt modifierar densamma i enlighet med den äldre nordiska konstens uppfattning. Bäst afspeglas de båda riktningarna inom den romanska konst, som, med Lunds domkyrka och dess kostbara ornamentskatt som förebild, uppblomstrade öfverallt i provinsen under senare hälften af 1100-talet och början af 1200-talet. Att stenkyrkornas uppförande inföll just under nämnda period öfverensstämmer förträffligt med det faktum, att äfven de skånska dopfuntarna af sten, hvilka, jämte de gottländska, i konstnärlighet äro de mest betydande i vårt land, härröra från samma tidsperiod.

Allt för många för att här kunna uppräknas äro de enstaka, anonyma mästare tillskrifna skulpturverk eller kyrkor, hvilka påverkats från Lund. Ett typiskt monument af förstnämnda slag är Gråmantorpsfunten med dess Finn-Simson-*framställning*² och af det sistnämnda Mariakyrkan i Vä med dess vackra absid och nu nedrifna dubbeltorn. Hvad de öfriga med dubbeltorn försedda kyrkorna i östra Skåne beträffar, är det svårt att ännu afgöra, om tornanläggningen återgår på förebilden i Lund eller i Dalby.

Egendomligt nog hafva emellertid ej så få af namnen på de byggmästare och stenhuggare, som voro verksamma under det tolfte århundradet här i Skåne, bevarats genom seklerna. Några hafva antecknats i våra äldsta urkunder, medan andra af stensemästarna själfva inmejslats å deras verk. Till den förra kategorien höra de förnämsta af de mästarenamn, som äro knutna vid Laurentiidömen, såsom dess egentlige arkitekt, Donatus, samt stensemästarna Regnerus och Åke jämte tegelslagaren af samma namn. Till de senare åter Carl stensemästare, som inhuggit sitt namn å Ö. Herrestads kyrkas portal, Mårten stensemästare, som signerat 5 dopfuntar, medan en mästare vid namn Tove signerat Gumlösa-funtan, Hake Flackarpsfuntan och den äfvenledes i Skåne verksamme Sighrafr Aakirkebyfuntan på Bornholm. Dessutom

¹ O. Rydbeck, *anf. arb.* s. 121 ff.

² Jfr O. Rydbeck, *anf. arb.* s. 206 ff.

finnas flera anonyma konstnärer, till hvilka många verk kunna attribueras, såsom Trydemästaren (äfvén »Anonymus Majestatis» kallad), Dalbyfuntens mästare, som fått namnet Bysantios, Borrbyfuntens, som benämnts Calcarius, m. fl.¹



Fig. 18. Portal och lejonfigurer från Tryde kyrka; nu i Lunds universitets historiska museum.

En sammanfattning af den äldsta kyrkliga byggnadskonstens historia visar sålunda, att träkyrkornas tid i stort sedt sammanfaller

¹ För dessa konstnärers vidkommande hänvisas till: O. Rydbeck, anf. arb., L. Tynell, Skånes medeltida dopfuntar och J. Roosval, anf. arb.

med 1000-talet. Den äldsta kyrka af sten, som uppfördes, var sannolikt den som biskopskyrka planerade Heligkorskyrkan i Dalby, hvilken påbörjades omkring 1060. När detta på grund af därmed förknippade tekniska svårigheter märkliga företag åtminstone i hufvudsak fullbordats, vidtog byggandet af den åt S. Laurentius helgade domkyrkan i Lund, ett arbete som måste hafva helt upptagit de kyrkliga myndigheterna och så godt som all tillgänglig arbetskraft ända fram till midten af 1100-talet. Om man dessutom tager i betraktande, att den stort anlagda till- och ombyggnaden af Dalby klosterkyrka säkerligen pågått under 1100-talets andra fjärdedel, så förefaller det föga sannolikt, att det nya materialet, sten, kunnat tagas i bruk, förrän kyrkorna i Lund och Dalby stodo fullt färdiga. Först då dessa jätteföretag afslutats, blefvo de stensemästare och stenhuggare lediga, hvilka där haft anställning, och vid denna tid kunde landtprästerna och deras församlingar utan svårighet förverkliga sin önskan att ombygga sina helgedomar i det nya, hållbara materialet.

Ett bestämdt datum, då man med säkerhet kan fastslå, att dessa ombyggnader redan påbörjats, gifver oss en i Tryde gamla kyrkas altarbord påträffad pergamentslapp med årtalet 1160¹. Den man, som uppfört den märkliga kyrkan i Tryde, var en skicklig gottländsk konstnär, hvilken förut varit känd såsom funtsnidare och i denna egenskap af Roosval gifvits namnet »Anonymus Majestatis», men som jag här skulle vilja kalla Trydemästaren². Karaktären å de skulpturer (fig. 18), hvilka räddats undan kyrkans på 1860-talet inträffade rasering, gifver med visshet vid handen, att mästaren varit anställd vid domkyrkans skulpturverkstad. Att hans därefter pågående verksamhet på landsbygden ej varit inskränkt till uppförandet af nämnda kyrka visar den omständigheten, att ej mindre än sex, i Tryde och angränsande kyrkor befintliga, rikt figursmyckade dopfuntar huggits af honom.

Jämte denne gottlänning, en af de skickligaste bland de stensemästare, som man med säkerhet kan knyta till byggnadshyttan vid Lunds domkyrka, förtjänar särskildt omnämnas en verkstadskamrat därifrån, den förut omnämnde konstnär, som förevigat sitt namn på Ö. Herrestads kyrkas sydportal. Å portalens tympanon läses: »Carl stensemester

¹ Brunius, Skånes konsthistoria s. 118.

² O. Rydbeck, Skånsk skulptur och gottländska stensemästare (Tidskrift f. konstvetenskap 1919 s. 49).

scar thenna sten». Man skulle vara frestad till antagandet, att äfven denne konstnär varit gottländning, men då språket i inskriften talar däremot, förefaller det mera sannolikt, att han varit af skånsk härkomst, men gått i lära hos gottländska mästare. Den utomordentligt sirliga inskriften tyckes nämligen tala emot antagandet att mästaren, själf icke skrifkunnig, endast kopierat en annans förskrift.

Carl stensemästares verksamhet i Skåne har varit mycket omfattande. På grund af öfverensstämmelser i stilen synes det mig sannolikt, att han dessutom uppfört kyrkorna i Ingelstorp, Hedeskoga, Sjörup och troligen Hörby. Då vidare ett par säregna karakteristika gifva vid handen, att kyrkorna i Söfvestad och Löderup byggts af en och samme mästare, och då dopfunten i den förstnämnda kyrkan samt



Fig. 19. Grafmonumentet från Löderup; hugget af Carl stensemästare.

ett grafmonument i den senare otvifvelaktigt huggits af Carl stensemästare, så vill man gärna tillskrifva honom uppförandet af äfven dessa båda kyrkor.

Trydemästarens märkligaste arbete är dopfunten i Tryde, den måhända skickligast komponerade funten i hela vårt land. En konstnärlig motsvarighet till detta arbete är det förut omnämnda grafmonumentet i Löderup (fig. 19), jämte Trydefunten det ståtligaste skulpturverket inom Skånes romanska konst utanför Lunds domkyrka, och det som innerligast och vackrast ansluter sig till förebilderna i denna katedral. Det upptäcktes af en händelse för ett par år sedan, men har tyvärr kommit att hamna utanför Skånes gränser (i Statens hist. museum i Stockholm). Detta storslagna monument, hvars ställning inom vår äldsta konst hittills icke kunnat klargöras, är enligt min bestämda, på välgående skäl grundade uppfattning ett verk af Carl stensemästare.

Bland dem, som med säkerhet medverkat vid uppförandet af Lunds domkyrka, finnes ännu en tredje konstnär, som i afsevärd grad satt sin prägel på Skånes romanska konst. Det är den Mårten stenmästare, som själf signerat 5 st. dopfuntar (»Mårten gjorde mig» läses med runskrift å dessa), de flesta samlade i en grupp norr om Lund, och ytterligare 4 torde kunna tillskrifvas honom (fig. 20)¹. Det har lyckats mig visa, att han äfven uppträdt som byggmästare. V. Sallerups och Hörs kyrkor äro otvifvelaktigt hans verk, och af honom eller hans skola härröra ytterligare ett halft dussin kyrkor och ett dussintal funtar².

Tung men säker är Mårtens konst, den skiljer sig från den gottländska, af fantasi och smidighet präglade smakriktningen, och Mårten stenmästare torde med all sannolikhet kunna betraktas som en rätttrogen skåning³.

Arbeten af såväl Bysantios som Trydemästaren, Sighrafr och Calcarius (såväl som af dessas föregångsmästare, Haegwaldr, hvars inverkan kan skönjas äfven i Skåne) hafva af Roosval återfunnits på Gottland, och dessa konstnärers hela utveckling visar, att de till börden varit gottlänningar. Många af deras arbeten på fäderneön förete tydliga spår af lundensiskt-lombardiskt inflytande. Denna växelverkan mellan Lund och Gottland har kunnat



Fig. 20. Dopfunten i Harlösa kyrka; huggen af Mårten stenmästare.

¹ Jag vill i förbigående nämna, att Wimmers datering af dessa funtar är felaktig. De tillhöra ej tiden inemot 1250, utan äro omkring tre fjärdedels sekel äldre.

² O. Rydbeck, Bidrag till Lunds domkyrkas byggnadshistoria, s. 271 ff.

³ Ibid. s. 27, not 1.

konstateras af Roosval med utgångspunkt från Gottland och af mig med utgångspunkt från Skåne. De af hvarandra oberoende undersökning-



Fig. 21. Romanska väggmålningar från Hörs kyrka uppsätts i Lunds universitets historiska museum hösten 1919.

arna hafva lämna öfverensstämmande resultat. De visa bl. a. den utomordentligt höga ståndpunkt den anrika gottländska konsten med dess

skiftande inslag från väster och öster redan tidigt har uppnått, men de gifva också vid handen, att det vackraste af dess 1100-tals skulptur och arkitektur med fördel kan studeras äfven i Skåne. Här finnas, såsom Tynell och särskildt Roosval visat, en mängd gottländska dopfuntar, men äfven, såsom jag nyss har framhållit, åtskilliga ansenliga kyrkor uppförda af gottlandsmästare eller deras lärjungar, medan på Gottland de flesta äldre rikt utsmyckade kyrkorna ombyggts under 1200- och 1300-talen. I dessa ombyggda gottländska kyrkor finnas emellertid stundom skulpturdetaljer bevarade, som vittna om hvilket lifligt inflytande den lombardiska skulpturskolan i Lund utöfvat långt utanför landskapets gränser.

Äfven vårt grannland Danmark har detta lundensiska inflytande nått. De få konstnärligt smyckade kyrkoportalerna på Sjælland vittna, enligt Mackeprang¹, om ett dylikt, och den ståtliga, nu tyvärr ombyggda katedralen i Viborg har i afsevärd grad rönt påverkan från den något äldre ärkebiskopskyrkan i Lund.

Om tidens härjningar och, särskildt under det nyss förflutna seklet människors fåkunskap utplånat en mängd romanska byggnadsmonument jämte där befintliga bildverk af sten — af den äldsta träplastiken finnas knappast några som helst rester kvar — och således vanskliggjort skildrandet af vårt landskaps äldsta arkitektur och skulptur, så är detta i ännu mycket högre grad fallet med alstren af det tidiga romanska måleriet. Om dess utomordentligt dekorativa verkan på kyrkornas hvitputsade murytor vittna numera endast några få bevarade större vägg- och hvalfmålningar. Främst bland dessa står den färgmåttade grafläggningsscenen från absiden i Vinslöf. Till denna sluter sig den märkliga absidmålningen i Öfraby samt de storslagna men tyvärr genom dålig restaurering illa förvanskade kormålningarna i Bjerresjö och Vä och slutligen de vackra till Universitetets historiska museum förflyttade kormålningarna från kyrkorna i Vallkärra och Hör (fig. 21), en enastående prydnad för de historiska samlingarna.

Min skildring af de nyaste forskningarna om Skånes äldsta kyrkliga konst är härmed afslutad. Till resultatet öfverensstämma dessa undersökningar med liknande från andra svenska kulturcentra. De visa, att kristendomen och den kristna konsten tidigare än man förr

¹ M. Mackeprang, Skaansk inflydelse paa romanske landsbykirker i Nord- og Östsjælland (Aarbøger f. nordisk oldkyndighed, Bd. IV (1914) s. 162).

vågat antaga, vunnit fullständigt insteg i vårt land. De visa därjämte, att man till vissa, äfven till namnet kända, nordiska stenmästare kan hänföra hela grupper af romanska kyrkor i Skåne. De visa slutligen, att Sven Estridsens och Knut den heliges kyrkor alltjämt lefva kvar i våra åldrigaste skånska byggnadsverk i Dalby och Lund. Det Heliga korsets kyrka, som Sven Estridsen uppfört, vittnar ännu om byggherrens betydelse som den skånska kyrkoprovinsens nydanare, och de äldsta murarna i Lundadömen hugfästa minnet af den förste stiftarens, helgonkonungen Knuts fromhet och af hans omsorger om den kristna läran och om dennas förkunnare, bröderna i det till domkyrkan knutna S:t Laurentii kloster här i vår stad.

Fig. 22. Kapitäl i Lunds domkyrkas södra sidoskepp.



