

SKRIFTER UTGIVNA AV FÖRENINGEN
DET GAMLA LUND
VII. 1925.

**Blick på Byggnadskulturen
i det nuvarande Lund**

AV

CARL WERNER



LUND 1926
BERLINGSKA BOKTRYCKERIET

SKRIFTER UTGIVNA AV FÖRENINGEN
DET GAMLA LUND
VII. 1925.

BLICK PÅ BYGGNADSKULTUREN
I DET NUVARANDE LUND

AV

CARL WERNER



LUND 1926
BERLINGSKA BOKTRYCKERIET

INNEHÅLL.

| | Sid. |
|---------------------------------------|------|
| MEDELTIDA BYGGNADER..... | 5 |
| RENÄSSANSBYGGNADER | 10 |
| KORSVIRKESHUS | 11 |
| NYANTIK OCH KARL-JOHANSSTIL..... | 15 |
| BRUNIVSSTIL (1840- och 50-talen)..... | 21 |
| REPRODUKTIONSSTILAR | 23 |
| NYARE STILRIKTNINGAR | 32 |

Medeltida byggnader.

När man i våra dagars Lund ser sig om efter minnesmärken från den äldsta kulturperiod, som kan tänkas vara representerad, nämligen medeltiden, blir resultatet nedslående. Var äro de på sin tid till närmare ett trettiotal uppgående kyrkorna, var finnas de många kapitelhusen, var andra byggnader av kyrklig eller profan art, var de borgerliga hemmen? Kringen, eldsvådorna, reformationens orostider och oförståeligt nybyggande ha i främsta rummet så när som på några få byggnader förstört det medeltida Lund. Resterna av trenne medeltidshus ha fått en fristad i Kulturhistoriska museet, nämligen den romanska, antagligen på 1100-talet uppförda kyrkan *S:ta Maria minor*, som legat omedelbart norr om V. Mårtensgatan mellan St. Södergatan och Vårfrugatan, likaså denna kyrkas företräderska på nyssnämnda tomt, den från början av 1000-talet stammande *stavkyrkan*, och så de äldsta delarna av *Kalendehuset*, som förut stått vid Kyrkogatan på norra hörntomten till L. Gråbrödersgatan, fig. 20, och som tillhört det ännu existerande Kalendegillet, ett prästsällskap, som fanns redan på 1300-talet. Ute i staden kan man i några byggnader från senare tid påträffa lämningar av medeltida hus, såsom å de tomter, som tillhöra *Folkets hus* och *Katedralskolan*. Å den förra äro källaren och delar av undervåningen av hörnhuset Kiliansgatan—St. Magle Kyrkogata från medeltiden, å den senare torde från denna tid förskriva sig åtminstone den av gråsten uppbyggda undre våningen i nordgaveln av det s. k. Karl XII:shuset, längan utefter St. Södergatan. Måhända är den av likartat material uppförda nedre våningen av gamla gymnastikbyggnaden å samma tomt ävenledes från medeltiden.

En byggnad har emellertid trotsat århundradenas hemsökelse, nämligen *Domkyrkan*. Visserligen är den, såsom den nu står, icke uteslutande ett medeltida verk. Men stora partier av dômen förskrika sig från medeltiden. De från den romanska tiden stammade delarna äro först och främst kryptan, vars högaltare invigdes 1123, absiden, tvärskeppets baldakinuppställningar, åtskillig figural och ornamental dekoration och i det yttre sidoskeppsportalerna; de flesta av långhusets pelare och för övrigt stora delar av murarna härstamma också från denna stilperiod. Sidoskeppens valv torde stilistiskt kunna räknas till den romanska tiden, fastän de efter branden 1234 återuppförts av annat material, av tegel i stället för sand- eller tuffsten.

Det till vår tid bevarade gotiska inslaget i domkyrkans arkitektur är förnämligast ett spetsbågigt fönster i tvärskeppet, mitt- och tvärskeppens valv med tillhörande kolonetter, vilka flesta valv emellertid ombyggts under restaureringen på 1800-talet.

Under åren 1832—1868 restaurerades domkyrkan av prof. C. G. Brunius, och efter honom leddes restaureringsarbetet av arkitekten Helgo Zettervall, tills det avslutades 1880, då bl. a. de helt nyuppförda tornen och västgaveln stodo färdiga. De restaurerade delarna uppfördes i romansk stil.

Det söder om domkyrkan befintliga gotiska huset, det s. k. *Laurentiikapellet*, torde en gång ha varit bibliotekshus i Laurentiiklostret, som med sina olika byggnader och sin korsgång troligen legat på något avstånd från dômen. Huset är restaurerat av Brunius, som bl. a. förändrade fönstren till spetsbåriga och tillsatte spetsbågsfrisen.

En annan byggnad i gotik är *S:t Peders Kloster* eller rättare dess kyrka, som torde stamma från 1300-talet, men som dock hyser rester av en äldre anläggning från romansk tid. Klosteret har varit bostad för nunnor tillhörande Benediktinerorden, och norr om den till vår tid kvarstående kyrkan har klostergården med sin korsgång legat.

Det vid Mårtenstorgets norra sida liggande s. k. *Svartbrödraklostret*, även det en gotisk tegelstensbyggnad måhända från 1400-talet, torde icke ha tillhört svartbrödernas kloster utan varit en del av en profan anläggning. Huset har under årens lopp förändrats,

fig. 1. Kanhända har det varit en adelsgård, d. v. s. en gård, som ägdes av någon adlig person i trakten av Lund och som beboddes av denne vid hans besök i staden. Byggnaden har nedanför de tinnade gavelröstena en i konstmurning lagd fris och i stickbågen över andra våningens fönster åt norr fem ornamentsstycken av sandsten. För några år sedan restaurerades byggnaden av domkyrkoarkitekten Theodor Wåhlin.

Till andra medeltida adelsgårdar ha måhända hört tomterna

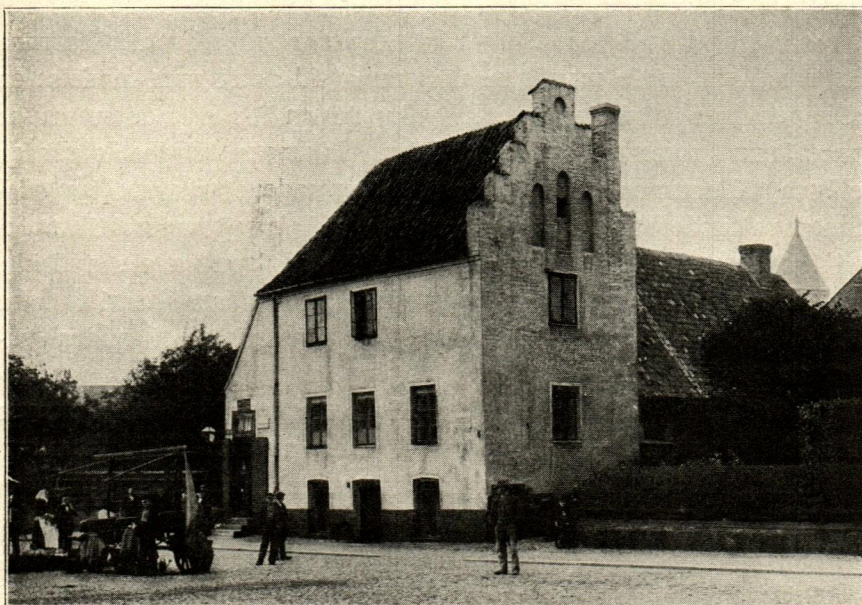


Fig. 1. Det s. k. Svartbrödraklostret före den senaste restaureringen.

St. Södergatan n:r 6 och 8 a, d. v. s. Tornbergsga fastigheten och norra gatulängan å Borgska tomterna. Den förstnämnda fastighetens 2-våninga gatulänga har i år renoverats, fig. 2, och konserverats och består av trenne från olika tider stammande byggnader, av vilka den längst i norr belägna är från jämförelsevis sen tid. Den mellersta byggnaden torde ej heller ha någon högre ålder, även om den synes vara äldre än den norra, med undantag dock av källarvåningen, som kan vara från medeltiden. Källarvåningen, som består av ett enda rum, är övertäckt av ett vinkelrätt mot gatan gående tunnvalv. Dessa tvenne byggnader, St. Södergatan 6 a, ha

*Uom li ll hvit danske
Häkten Kloqnos.
1390
Se "Lunds Stads bild"*

vid den nyssnämnda renoveringen åter putsats. Den återstående södra byggnaden, St. Södergatan 6 b, vars gavel åt St. Södergatan nu renknackats och med varsam hand konserverats, är helt visst den äldsta av de tre byggnaderna, kanske från tiden omkring år 1500, och torde en gång ha legat fritt. Detta hus, som går under namn av Stäket, har åt gatan en icke ursprunglig, jordfast trappa av tegel med smidesjärnsräck. Det har en källarvåning, som innehåller tvenne med korsvalv övertäckta rum, det ena vettande åt gatan, det andra åt gården. Till det åt gatan belägna rummet kommer man från den mellersta byggnadens tunnvalvda källarrum. Ursprungligen torde man kunnat komma till detta rum medelst en trätrappa från våningen ovanför; öppningen för en sådan trappa synes ännu i rummets sydvästra hörn. Ingången till det åt gården belägna källarrummet befinner sig i byggnadens västra, åt gårdsplanen vettande vägg. En ursprunglig nedgång, i senare tid apterad till fönster, till detta senare rum finnes å byggnadens sydsida. Av ursprunglig inredning torde egentligen endast återstå några väggskåp samt en väggfast medeltida fönsterbänk i andra våningens sydöstra del.

Huset St. Södergatan 8 a, beläget strax söder om de nyss nämnda byggnaderna, är, som nämnt, även av medeltida ursprung. Det är en tvåvåmig byggnad utan källare. På dess norra långsida skönjes under putsen de i munkförband lagda teglen, men gaveln åt gatan är f. n. överputsad. Vid en i maj 1916 företagen reparation, då gaveln renknackades, framträdde vissa säregna drag å denna gavel. Det visade sig då, att det mellersta av övervåningens tre fönster ursprungligen suttit icke mindre än sju tegelskift lägre än de båda andra fönstren. Över vart och ett av de båda yttre fönstren fanns en tillspetsad avlastningsbåge, och märken funnos efter en likadan båge över det mellersta fönstret. Vid södra sidan av den nuvarande dörren syntes den längst ut belägna delen av en avlastningsbåge i stickbågens form; möjligen har här funnits en ursprunglig dörr- eller portöppning. Av den medeltida inredningen torde intet eller föga återstå.

En egendomlig anordning påträffades vid renknackningarna av denna gavel liksom av Stäkets gavel: i väggarna funnos ursprungliga, större eller mindre hål, vilka på grund av sin sym-

metrisk anordning i förhållande till fönstren ej kunna anses vara hål för byggnadsställningens bjälkar. På Stäkets gavel finnas under mittfönstret i övre våningen fyra sådana hål, som omfattar tre murskift i höjd och en knapp tegelstenslängd i bredd. Kanhända ha träbjälkar skjutit ut ur dessa hål och uppburit en balkong, altan eller något liknande. Under mittfönstret i övre våningen av St. Södergatan 8 a ha sannolikt ävenledes funnits flera hål, av vilka



Fig. 2. Längst till vänster på bilden är St. Södergatan 8 a ett i senare tid förändrat och överputsat medeltida gavelhus. På bildens mitt synes det s. k. Stäket med sin fritrappa, även detta ett medeltida hus, vars gavel åt gatan för kort tid sedan renknackats. Den putsade delen av gatulängan har adressnummer St. Södergatan 6 a.

emellertid endast ett finnes kvar snett nedanför nämnda fönster under putsen; hålet är fyra murskift högt och nära en tegelsten brett. Vidare finnas rakt över detta sistnämnda murhål och mellan mittfönstret och det norra fönstret ännu tre hål, vilka helt visst motsvarats av hål på andra sidan mittfönstret; ett av dessa finnes också kvar. Har möjligen någon burspråksliknande utbyggnad ursprungligen funnits här? Ett dylikt burspråk fanns å det kapitelhus vid Kraftstorget, som i nyare tid till 1830-talet tjänade till

biskopsbostad. Huset St. Södergatan 8 a torde förskriva sig från ungefär samma tid som Stäket.

Murningssättet i de av bränt tegel uppförda medeltidsbyggnaderna, såsom Laurentiikapellet, det s. k. Svartbrödraklostret, St. Södergatan 6 och 8 a, är det s. k. munkförbandet. I detta murningssätt visar varje skift både löpare, d. v. s. stenens långsida, och kopp, d. v. s. stenens kortsida, och med en sådan anordning, att efter två löpare följer en kopp.

Renässansbyggnader.

På gränsen mellan medeltid och renässans står *Gamla akademien* (Bibliotekshuset) på Lundagård. Uppfört av Fredrik II av



Fig. 3. Gamla akademien (Bibliotekshuset) på Lundagård. Det ursprungligen tvåvåninga huset uppfördes av konung Fredrik II och försågs med en tredje våning av prof. Brunius, som också ditsatte tornportalen i romansk stil.

tegel i munkförband, restaurerades huset under 1830-talets senare del av Brunius, som betonade dess medeltida karaktär och försåg det med en tredje våning, fig. 3.

Ett utpräglat renässanshus är det s. k. *Karl XII:shuset* å Katedralskolans tomt, St. Södergatan 22 b. Det är uppbyggt av tegel i renässansförband, det murningsätt, där vartannat skift visar kopp och vartannat löpare. På bestämda mellanrum finnas skift av kritstenar, vilka ibland kunna vara mera än en och en halv decimeter breda och inemot fyra decimeter långa. Kritsten som byggnadsmaterial synes i Lund ha varit föga använt, och veterligen är Karl XII:shuset den enda byggnad i vår stad, som kan uppvisa prov å detta material, vilket med undantag av Malmö, där det förekommit å flera byggnader, är sällsynt i skånska byggnadsverk. I Ystad finnes detta material fast i mindre utsträckning å Brahehuset vid St. Norrgatan.

När Karl XII:shuset uppfördes, veta vi ej. I början av 1700-talet synes det ha genomgått en grundlig omändring. Taket, gavelröstet och taklisten, såsom dessa nu te sig, äro ett verk av Brunius vid en omändring år 1856. Samtidigt torde hela byggnaden ha erhållit rappning, som den har än i dag.

Korsvirkeshus.

Korsvirkeshus från medeltiden och från den närmast följande tiden torde numera knappast finnas i Lund.

1600-talet.

De tidigaste korsvirkeshus, som återstå till vår tid, förskriva sig från 1600-talet, och från denna tid finnas endast några få hus kvar. Äldst av dessa är utan tvivel det s. k. *Habitatio Pastoris*, flyttat från L. Gråbrödersgatan till Kulturhistoriska museet. Huset är envåningt, i binnings nedre skinning finnas två varandra ej korsande snedstyvor, och takskägget uppbäres av knektar. Dessa knektars form och dekoration är egendomlig och enastående. Formen påminner om den knekttyp i volutkonsolens form, som var vanlig å 1600-talets korsvirkeshus i Sverige, men den svängda framsidan har ersatts av i stort sett plana ytor, som synas vilja härma volutens S-linje. På framsidans plana ytor förekommer en sparsam dekor av enkla s. k. karvsnitt, ofta i form av prismor.

Knekten vilar på takbjälkens genom stolpen gående tapp och är fastsatt vid stolpen medelst trä naglar och grova järnspik. Utseendet och anordningen för fastsättandet av knekten tyda på en sen tillkomsttid, vilken tid snarare torde sammanfalla med 1600-talets slut än med dess mitt. Helt visst uppfördes byggnaden i fråga efter den stora branden 1679. Ett stöd härför finnes i det förhållandet, att byggnaden, när den ännu stod kvar vid L. Gråbrödersgatan, var uppförd på en medeltida källargrund; dennas första överbyggnad hade måhända kommit till skada i den nyssnämnda branden och därför nedbrutits och ersatts med en korsvirkesbyggnad. På 1680-talet torde alltså *Habitatio Pastoris* ha uppförts.

Då byggnaden flyttades till museet, nedtogs en murad väggstavla och uppsattes igen på sin plats. Denna väggstavla är mönstermurad, och den är ett av de få bevisen på att mönstermurning även förekommit i Lund. I detta sammanhang behöver kanske påpekas, att det i en murad väggstavla i huset nu använda väderkvarns-motivet ej förekom i denna byggnad, när den stod på sin ursprungliga plats.

Till 1600-talet, och efter den nyssnämnda stora branden, torde man med full säkerhet kunna hänföra det vid St. Gråbrödersgatan liggande *Tegnérshuset* med dess exceptionellt kraftiga ektimmer, vidare gatulängan å tomten *Bredgatan 15* samt gårdsbyggnaden *Kiliansgatan 13*. Samtliga dessa tre byggnader äro envåninga samt på ena eller båda långsidorna dekorerade med en profilerad list, som utmärker platsen för det nedsänkta loftet, en s. k. loftslit. En annan byggnad, den norra, tvåvåninga gårdslängan å tomten *Bredgatan 15*, hänvisar främst med de genom båda våningarna gående stolparna, snedstyvorna i byggnadens inre mellan takbjälke och stolpe samt mönstermurningen på i fråga varande århundrade.

1700-talet.

Av från 1700-talet stammande korsvirkeshus finnas ännu några representanter kvar. De äro antingen tvåvåninga, nämligen gatulängan från 1744 å hörntomten *Kyrkogatan 23*, vidare *St. Södergatan 1* från 1779 på hörnet vid Stortorget och Wickmanska gårdens gatulänga *Bredgatan 2*, från 1788, eller envåninga med frontespis t. ex. *Skomakaregatan 2* från 1768, fig. 4, och *Lindforssska gården*

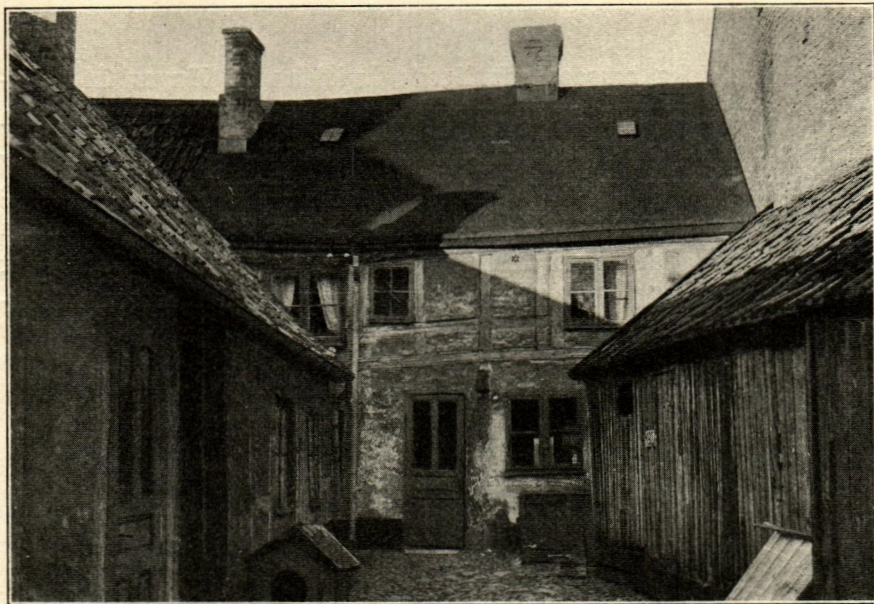


Fig. 4. Gårdsinteriör från Skomakaregatan 2. Korsvirkeshuset i fonden är uppfört 1768. Det mellan de båda våningarna gående fotträet är profilerat, varigenom den övre våningen kommer att något överkraga den undre.



Fig. 5. Wickmanska gården, i hörnet av Bredgatan och Paradisgatan, är ett typiskt exempel på en gammal köpmansgård. Samtliga byggnadslängor äro i korsvirke. Den i fonden, utefter Bredgatan, är uppförd 1788, de andra längorna byggdes tio år senare utom den tvåvåninga till höger å bilden, som förskriver sig från 1800-talets början.

i Kulturhistoriska museet, nämligen gårdsidan av längan åt Adelgatan. Övervåningen resp. frontespisen å dessa byggnader skjuta ett stycke ut över undervåningen, de överkraga. Denna överkragning åstadkommes av övervåningens resp. frontespisens profilerade fotträ. Under loppet av 1700-talet uppfördes ett flertal på detta sätt överkragade korsvirkeshus; bland de nedrivna märkas det tvåvåninga huset *St. Gråbrödersgatan 10* samt med frontespis *Stor-*

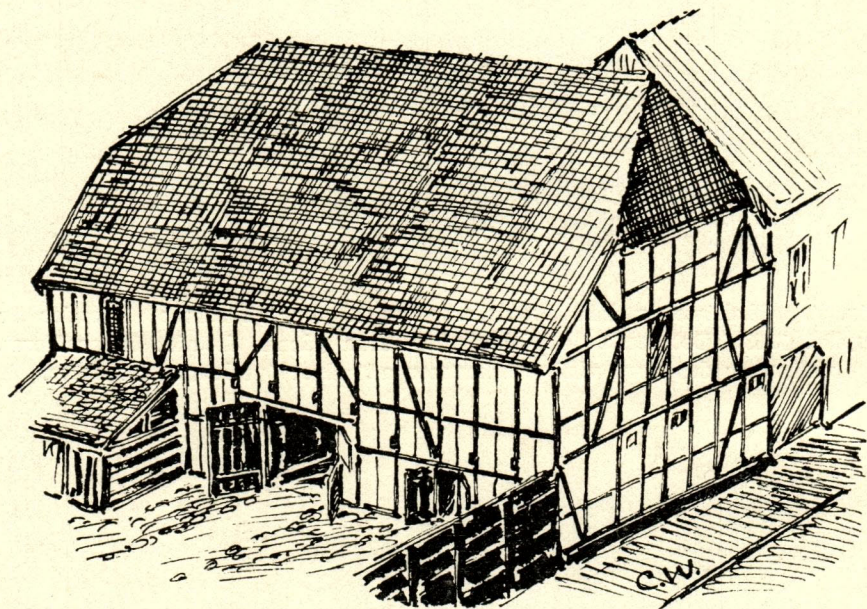


Fig. 6. Den östra längan å Wickmanska gården, som torde vara uppförd omkring 1810. Observera snedstyvorna, vilka placerats även med tanke på det dekorativa utseendet.

torget 2 från 1738, där Glerupska bokhandeln nu finnes. Det vill synas, som om just denna byggnadsform, nämligen övervåningens eller frontespisens överkragning på grund av det profilerade fotträet, vore typisk för staden Lund.

De flesta korsvirkeshusen äro överputsade. Så t. ex. *Kyrkogatan 5*, Apoteket Svanens hus. Detta hus, som uppfördes omkring 1716, omändrades 1898 efter arkitekten Folke Zettervalls ritningar och försågs med en av italienaren Antonio Bellio utförd dekorerings i sgraffito.

En gård, som uteslutande består av korsvirkeslängor och i stort sett från denna tidsperiod, är den redan nämnda Wickmanska gården, i hörnet av Bredgatan och Paradisgatan, fig. 5. Denna gård är ett vackert exempel på hur stadens köpmansgårdar kunde taga sig ut, när korsvirkesbyggandet ännu stod i sitt fulla flor. Längan utefter Bredgatan är, som nämnt, från år 1788, de med denna sammanhängande längorna förskriva sig från samma århundrades sista decennium samt 1800-talets början, och den vid gårdsplanens östra sida placerade längan, stadens utan gensägelse vackraste korsvirkeshus, står på gränsen till följande period; den torde vara uppbyggd omkring 1810, fig. 6.

1800-talet.

Under 1800-talets tre första fjärdedelar byggdes ännu flitigt hus i korsvirke. Överkragningen hade emellertid nu försvunnit från de tvåvåniga husen, likaså synes användningen av de under det föregående århundradet brukliga frontespiserna ha övergivits. Bland byggnader tillhörande denna epok märkas det år 1815 uppförda och till Kulturhistoriska museet flyttade *Thomanderska huset* och det för något år sedan renknackade huset *S:t Petri Kyrkogata 4 a* från 1827. Flera av 1800-talshusen äro i likhet med tidigare korsvirkeshus överputsade.

En målerisk gårdsinteriör visar *Kraftstorg 6*, en hantverkaregård från denna tid. Ursprungligen voro gårdens samtliga hus uppförda i korsvirke, men numera äro gatulängan och den närmast denna belägna av tegel. De andra längorna inne på de båda gårdsplanerna äro emellertid korsvirkeshus och förskriva sig från 1800-talets andra och tredje fjärdedel. Särskilt det längst in belägna, år 1846 uppförda flervåniga huset är intressant; på en låg källarvåning av naturlig sten höjer sig korsvirkesväggen, som egendomligt nog erhållit en viss överkragning.

Nyantik och Karl-Johansstil.

Under senare delen av 1700-talet inträdde en reaktion mot den då allmänt härskande, i mycket godtyckliga och nyckfulla rokokostilen. Samtidigt riktades ögonen genom nya upptäckter

på Italiens klassiska mark åter på den antika skönhetsvärlden, och ett förnyat studium av denna blev tidens lösen. Resultatet av detta studium visade sig i både inner- och ytterarkitekturen, och den nya stil, som på detta sätt uppkom, har erhållit namnet nyantik eller nyklassicism. Eftersom stilriktningen i vårt land vann insteg under Gustaf III, kallas den hos oss ofta gustaviansk stil, vilken benämning särskilt användes i fråga om inredning, möbler o. dyl.; man kallar stilen också »Louis seize», Ludvig XVI:s stil, efter den monark, under vars tid stilen konstituerade sig i Frankrike. Det är emellertid att märka, att det, allt ifrån högrenässansens dagar under 1500-talet, har funnits en med hög- och senrenässansens samt barocken jämnlöpare arkitekturstil, en klassicism, som mer än de nyssnämnda stilarna tog antiken till utgångspunkt. Skillnaden mellan den förra klassicismen och denna på 1700-talet uppkommande nyklassicism är den, att man vid den sistnämnda genom utnyttjandet av de senaste utgrävningarna i Italien och genom att vända sig direkt till Grekland och Mindre Asien fick ett mera fullödigt grepp på den antika, särskilt den helleniska, konsten.

I vår stad torde få tidigare nyantika byggnader ha uppförts. Ett exempel var det nu nedrivna »Kuggis», som låg på Lundagård omedelbart öster om Gamla akademien och som uppfördes 1800—1802 efter ritningar av den bekante arkitekten C. F. Sundevall.

Ett vackert prov å inredning i gustaviansk stil från år 1814 finnes i *Bredgatan 24*, där ytterdörren, omramningen och räcket till innertrappan visa denna stil. Exteriören av detta hus har i senare tid förändrats. Dörrarna å huset *St. Södergatan 27* äro med sina girdlander ett typiskt exempel på gustaviansk stil.

Med Napoleon och kejsardömet i Frankrike gick nyantiken över i en skiftning, som fått namn empire eller kejsarstil. Till vårt land kom stilen på allvar med Karl Johan, varför empirestilen hos oss även får namn av Karl-Johansstil. Vår stad fick, synes det, i större omfattning kännning av denna stil först några år sedan nämnde konung lämnat det jordiska.

Byggnaderna i Karl-Johansstil kunna te sig på olika sätt. I den tidigast kända byggnaden, *Grönegatan 6*, fig 7, från år 1847, fördelas övre våningens vägg av rytmiskt återkommande smala murpelare, s. k. pilastrar eller lisener, med kapitäl och bas. Pilaster-

kapitälet är här icke placerat i pilasterns övre ända såsom vanligen är fallet, utan ett stycke nedanför takskägget, varigenom bildas en övre pilasterdel, som ger intryck av ett förkropppat bjälklag — en säregen anordning och av god verkan. Proportionen mellan bostadsvåningen och källarvåningen är lyckligt avvägd. En annan byggnad, *Bredgatan 33 b*, från år 1851, har s. k. genomgående ordning: pilastrarna gå genom båda våningarna. Denna vackra byggnad bildar en utmärkt fond för *Bredgatan*.

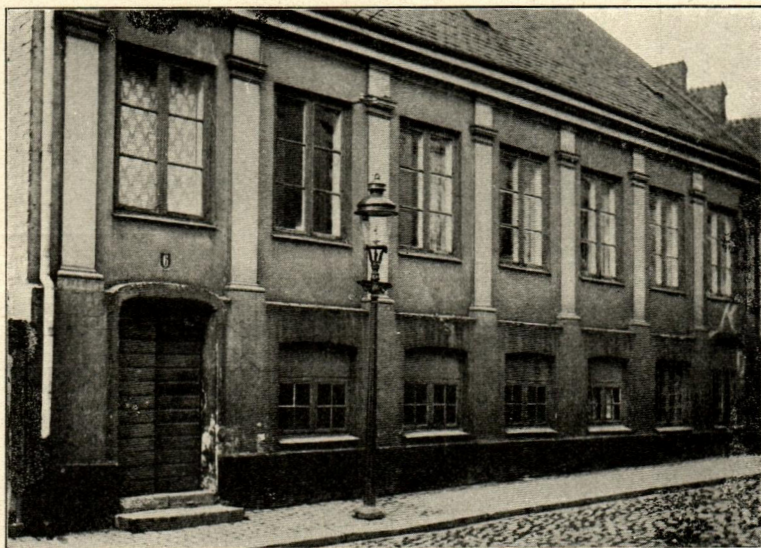


Fig. 7. Gatulängan Grönegatan 6, uppförd 1847 av muraremästaren N. J. Ohlsson, är den tidigast kända av de lundensiska byggnaderna i Karl-Johansstil. Byggnaden utmärker sig för goda proportioner och en enkel men verkningsfull indelning av övervåningens vägg av s. k. pilastrar eller lisener.

Bland stadens hus i Karl-Johansstil finnes ett antal byggnader, som intaga en plats för sig. Pilastrar saknas, väggarna äro släta eller kvaderindelade, fönstren äro i regel försedda med enkel omramning, och typiska empireornament uppträda, ofta i form av en fris eller ett band i byggnadens längdriktning.

Byggnader av detta slag äro två- eller trevåniga. De förskriva sig från 1850-talet eller från något av det därpå följande decenniets första år.

En av de tidigare är *St. Södergatan 23 a*, från 1853. Detta



Fig. 8. Systembolagets hus, Kyrkogatan 15, uppfördes 1855 och får med sin lugna väggyta, fasadens något betonade mittparti och dekorationsfrisen mellan första och andra våningarna anses vara en ståtlig representant för Karl-Johansstilen.

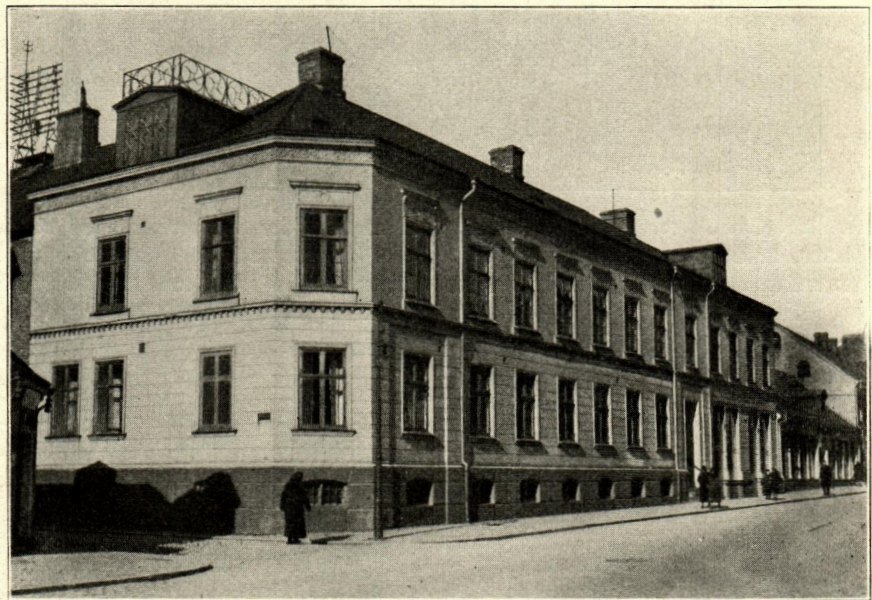


Fig. 9. Borgska fastighetens hörnhus, St. Södergatan 8c, förskriver sig från 1857 och är ett vackert prov å Karl-Johansstil. Här löper den dekorerade frisen omedelbart under takskägget.

hus har, jämte sina två våningar, överst en halvåning, en s. k. mezzaninvåning, med cirkelrunda ljusöppningar. Mellan de båda våningarna löper ett med vinranka dekorerat band, bildat av terracottaplattor. Ett sådant av plattor sammansatt vinranksband av just detta utseende synes ha varit en gärna använd dekoration å byggnader i vår stad. Så förekommer det å *Ö. Mårtensgatan 3*; å *Ö. Mårtensgatan 11*, ävenledes från 1853, har förut funnits ett



Fig. 10. Järnvägshotellet, Bangatan 8, från 1864, är med ingångsportalens halvkolonner och gavel, med nischerna och med frisen under taksägget ett av Karl-Johansstilens vackrare hus.

dekorationsband, som borttogs för några år sedan, och det har säkerligen haft precis samma utseende. Systembolagets hus, *Kyrkogatan 15*, fig. 8, uppbyggt 1855, får väl anses vara stilens ståtligaste hus med sin med sfinxer och bladrankor dekorerade fris och sitt järnräck å balkongen. *St. Södergatan 8 c*, fig. 9, Borgska fastighetens hörnhus, är också ett vackert hus. Nedre våningen är kvaderindelad, över fönstren finnas enkla men typiska krön, och under taksägget löper en bladranka. Huset förskriver sig från år 1857. Samma år blev huset *Sandgatan 6* färdigt. Nedre vå-

ningens kvaderfogar äro egendomligt nog upphöjda. Under fönstren förekomma typiska empireornament och under taklisten finnes en fris. Ytterdörrar i empire komplettera exteriören av detta hus, som är av ett högt skönhetsvärde. Vid slutet av år 1864 stod nuvarande Järnvägshotellet, *Bangatan 8*, fig. 10, klart åtminstone i avseende på murarna. Portalen med sina halvkolonner och sin gavel, frisen och nischerna sätta även denna byggnad på en este-



Fig. 11. Brunnsströmska huset, St. Södergatan 41, uppfördes i Karl-Johansstil 1856 av kaptenen M. C. Brunnsström. Ett dekorativt inslag äro de tre små balkongerna.

tiskt sett framskjuten plats. Det dekorativa inslaget kan stundom utgöras endast av de kvaderindelade sidoframsprången såsom å huset *Skomakaregatan 3* från år 1855.

Några byggnader i Karl-Johansstil verka mera genom sin massa. De äro ofta trevåniga med i regel släta ytor. Vanligen skjuter någon del av fasaden, t. ex. mittpartiet eller sidopartierna, ett ofta obetydligt stycke framför den andra murytan. Ett enkelt listverk kan kröna vissa lokalt bestämda fönster, och en fris av cirkellinjer och räta linjer kan löpa under takskägget. Föga fram-

springande sidopartier har huset *St. Södergatan 41*, fig. 11, från 1856; ett dekorativt element å detta hus äro de tre små balkongerna med sina järnräck. *Skomakaregatan 1*, uppfört 1857, visar det fogstrukna teglet. Andra hus äro de Gleerupska husen *St. Södergatan 5*, från 1860, och *St. Södergatan 7*, från 1863. I *Kemiska institutionen*, uppförd 1862, springa flyglarna något framom mittlängan, och konturen å det låga gavelröset brytes av en vågrät list. Huset *Tegnérsplassen 6* och *8*, gemenligen kallat Bondpinan, från 1854, med sin vackra, lugna indelning, sina typiska järnbalkonger å framsprången, kan ävenledes räknas hit.

Några av de nyssnämnda byggnaderna, såsom *St. Södergatan 5, 7* och *41*, visa ett kanske stelt men dock tilltalande yttre.

Bruniusstil (1840- och 50-talen).

Under århundradena närmast efter medeltiden torde, såsom i det föregående kommit till synes, endast helt få grundmurade hus ha uppförts. Frammot mitten av 1800-talet började emellertid sådana hus åter allmänt resas. På den andliga odlingens område härskade på denna tid den riktning, som vi kalla romantiken, vilken som bekant innebär en viss återgång till medeltiden. Även inom den bildande konsten återfinna vi tidens romantiska strävan, och arkitekturens män rikta sina blickar till de medeltida minnesmärkena. Både i England, Tyskland och Frankrike visar sig intresset för romansk och gotisk byggnadskonst. Även i Sverige och, man kan nästan säga, särskilt i Lund se vi exempel på detta intresse. Hos oss är Brunius den förste och den främste ivraren för de medeltida stilarna. Detta sammanhänger väl till stor del med hans många kyrkorestaureringar och hans under 1830-talets senare del företagna om- och påbyggnad av Gamla akademien.

År 1840 kunna vi anse denna byggnadsperiod begynna, ty från detta år förskriver sig det av Brunius byggda och bebodda huset *Kiliansgatan 17*, och då började den i Stockholm bosatte, framstående arkitekten A. Nyström uppföra nuvarande *Historiska museet*. Två år därefter påbegyntes av Brunius byggandet av nuvarande *Biskopshuset*, fig. 12. *Akademiska föreningens byggnad*

grundlades 1848 och stod färdig 1851; dess upphovsman var dåvarande studeranden av Göteborgs nation, sedermera stadsarkitekten i Göteborg H. J. Strömberg. Nuvarande *Geologiska institutet* vid Sandgatan uppfördes 1853, huset *Kraftstorg 4* år 1850 och *Skomakaregatan 8* år 1854. År 1842 fick den i annat sammanhang nämnda envåningsbyggnaden av gråsten å Katedralskolans gårdsplan en övre våning i denna stil och inreddes till *fäktosal*; denna två-

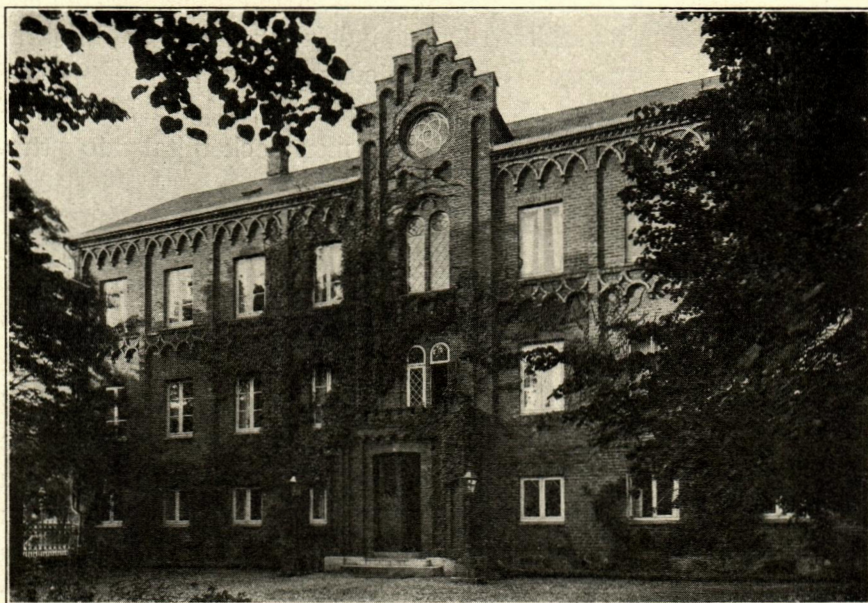


Fig. 12. Biskopshuset, vars uppförande påbegyntes 1842 efter ritning av Brunius och i en stil, som efter upphovsmannen erhållit benämningen Bruniusstil.

våningslänga innehåller nu avklädningsrum för den i långt senare tid uppförda gymnastikbyggnaden. Även in på 1860-talet fortsatte man med att bygga hus i denna stil. Så uppfördes *Katedralskolans portbyggnad*, St. Södergatan 22a, och *tornlänga*, den förra 1862 och den senare, som är den västligaste av byggnaderna utefter Svane-gatan, tre år därefter.

Byggnaderna äro i regel uppförda av fogstruket tegel i det medeltida munkförbandet. Rundbågen och spetsbågen användas, ibland kan en klöverbladsbåge inskrivas i rundbågen. Rundbågsfrisen är ett särdeles omtyckt dekorationselement. Romanska och

gotiska arkitekturdelar förekomma ofta blandade om varandra på samma byggnad. Stundom kan byggnaden ha en mer betonad romansk karaktär som t. ex. *Bredgatan 14* från 1842, stundom går den mera i gotik som t. ex. det år 1851 byggda huset *Bredgatan 12*, fig. 13. Lisener och andra mer eller mindre framspringande murpartier liva tegelytorna. De större byggnaderna ge ett ståtligt och förnämt intryck, och stilen är i sin helhet lyckad och tilltalande.



Fig. 13. *Bredgatan 14* (till vänster å bilden) och *12* (till höger), två enkla, men typiska byggnader i Brunnsvikstil, den förra uppförd 1842 och den senare 1851.

Utan gensägelse torde byggnaderna i denna stil få anses tillhöra stadens estetiskt sett mera framträdande byggnader. Låt vara, att det är fråga om en efterklangskonst; den bottnar emellertid i en kulturströmning, som var egen för sin tid, och den är frukten av ett djupgående intresserat medeltidsstudium.

Reproduktionsstilar.

De tre sista decennierna av 1800-talet och början av det följande århundradet kännetecknas av ett användande inom byggnadskonsten av snart sagt alla stilarter. Tiden var eklektisk, man ut-

valde av gångna kulturperioders formskatter det, som man tyckte passade.

Från antiken och särskilt från antikens Grekland lånade Zettervall ett antal motiv, då han 1878—82 uppförde *Universitets-huset*. Stora delar av denna byggnad tyckas nästan vara direkt kopierade från förebilder i Hellas självt eller från hellenistiska områden såsom de låga taken och tempelgavlarna med sina akroterier,

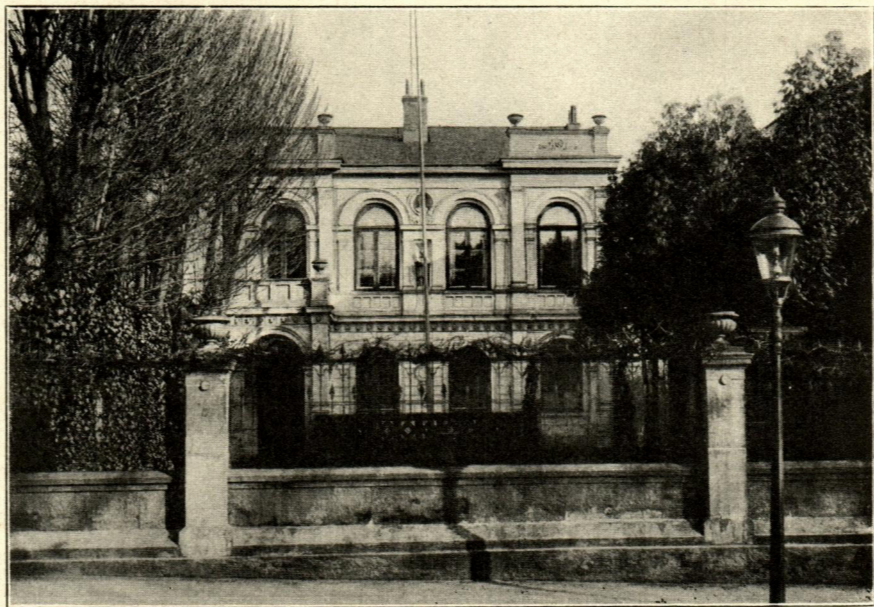


Fig. 14. Zettervallska huset, Sandgatan 14 c, en i italiensk stil år 1871 uppförd smakfull och vacker byggnad.

sfinxerna, de förut vid huvudingången placerade, nu borttagna karyatiderna, bjälklagen och de dem uppbärande kolonnerna med attisk-joniska och grekisk-korintiska kapitäl samt dekorationen av palmetter och lotus. Bland antikens och den italienska renässansens byggnader ha vi att söka förebilderna för den av Zettervall byggda och bebodda *Sandgatan 14 c*, fig. 14, en 1871 uppförd, smakfull och vacker byggnad. Även Stiftelsen Melins minne, *Magle L. Kyrkogata 3*, från 1881, återgår till byggnader tillhörande de nyssnämnda kulturperioderna.

De få byggnaderna i en om den italienska ungrenässan-

sen påminnande stil ansluta sig närmast till Lombardiets ungrenässanskonst. Här liksom i det nämnda italienska landskapet äro byggnaderna uppförda av fogstruket tegel med fönster och dörromramningar om inte i terracotta så i cement.

Det Ekelundska huset, *Klostergatan 4*, uppfört 1875, påminner,

om man bortser från den rusticerade undervåningen, rätt mycket med de övre våningarnas släta yta, mittpartiets rundbågiga fönster, den jämförelsevis enkla fönsteromramningen samt frisons anordning om lombardisk konst. Tydligare kommer kanske överensstämmelsen fram i Olinska huset, *L. Fiskaregatan 4*, fig. 15, från 1887. Typiska ungrenässansdrag eller lombardiska drag äro den betonade horisontala indelningen genom listerna mellan våningarna, taklistens rika utsmyckning, den rundbågiga be-

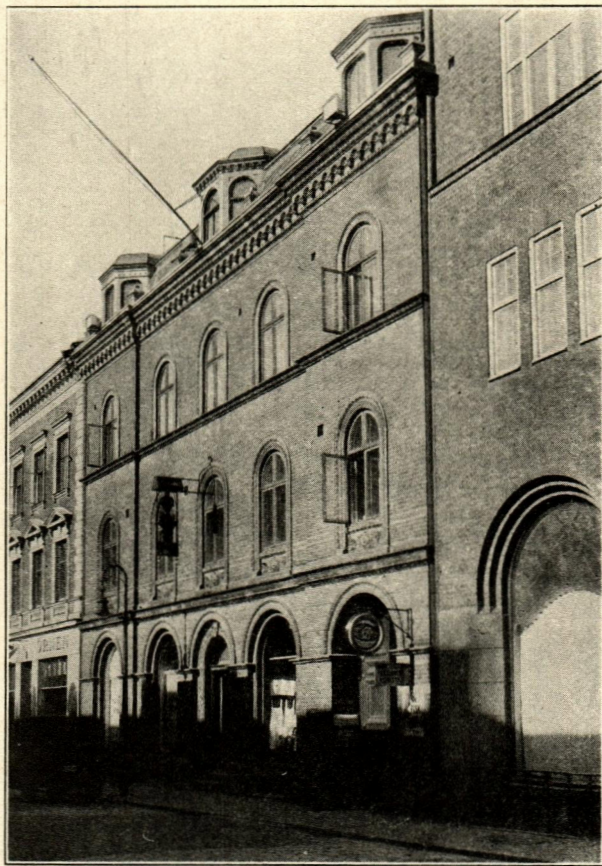


Fig. 15. Olinska huset, L. Fiskaregatan 4, uppfört 1887 i en om italiensk ungrenässans erinrande stil.

täckningen och omramningen av fönster, dörr och port samt den sirliga ornamentala dekorationen å dessa omramningar och å de band, som genomdraga husets nedre delar. Hästpanneskölden över ingångsdörren, med byggherrens initialer och årtal, ansluter sig lyckligt till stilen i övrigt. Å

huset *Bantorget 5 b* visar särskilt dörrportalen norditalienska högrenässansdrag.

Ett flertal av stadens byggnader erinra om den italienska högrenässansen. Väggen kan ha föga framspringande mitt- eller sidopartier. Somliga byggnader ha en utsmyckning av endast



Fig. 16. Kyrkogatan 7, hörnet av Klostergatan, byggdes 1874 i italiensk högrenässans.

enkla lister omkring fönstren eller mellan våningarna, och väggen eller delar av den kan ha en enkel kvaderindelning. Andra äro rikare gestaltade. Fönstren kunna omgivas på sidorna av kraftigt listverk eller kapitäl-försedda pilastrar, krönas av ett ofta omfångsrikt bjälklag med raka eller svängda gavlar och dekoreras undertill av ornament i kraftig relief eller av balusterverk. Väggytan kan visa det fogstrukna teglet eller vara putsad. Den

doriska ordningens pelare och bjälklag med frisens triglyfer och droppar samt metoper uppträda på några hus. En ofta kraftig rusticering kan förekomma i nedre våningen och inrama de andra våningarna i form av hörnkedjor.

Det äldsta huset i denna stil torde vara *Kyrkogatan 7*, hörnhuset till Klostergatan, som uppfördes 1874 med en rik men ej över-

lastad dekoration, fig. 16. År 1879 byggdes *Klostergatan 8 a* i en liknande stil. Sedan kommo på 80- och 90-talen andra såsom *St. Södergatan 4*, byggd 1885, och *L. Fiskaregatan 6* från 1886. Dorisk frisanordning visa *Bantorget 8*, hörnhuset till Bangatan, från 1886, *L. Fiskaregatan 5* och *L. Fiskaregatan 8*, den senare uppförd 1891 med åtskilliga nyantika drag. Det tidigare uppförda *Sandgatan 4* fick under denna tid en omklädsel i renässans med delvis nyantikt inslag. *Rådhuset*, som byggdes redan 1835, erhöll nu sin renässansutsmyckning. Bland andra hus i stilen kunna antecknas *Grönegatan 26* och *Grönegatan 28*, det senare så gott som helt och hållet i rustik eller med kvaderindelning, vilket verkar väl överlastat, och med vissa lån från den nyantika stilen. *Bantorget 6* har särskilt i sin takanordning fått ett stänk av fransk renässans.

I Lund träffa vi även senfödda ättlingar av den byggnadsstil, som vid 1500-talets slut kom från Nederländerna till Danmark och som steg till sin höjdpunkt under 1600-talets förra hälft, nämligen nederländsk-dansk renässans; den kallas ofta Kristian IV:s stil. Bekanta minnesmärken äro i Danmark Kronborgs, Frederiksborgs och Rosenborgs slott samt Börsen i Köpenhamn, i Skåne Svenstorps slott och Kristianstads kyrka. Byggnaderna i denna stil äro i regel uppförda av fogstruket tegel; höga tak och svängda, »snirklade» gavelrösten äro utmärkande för den. Gavelprydda takkupor förekomma ofta. Infattningarna omkring dörrar och fönster äro av sandsten, hörnkedjorna samt väggarnas och röstenas listverk, band och andra dekorativa element äro av samma material. På gavelrösternas avsatser förekomma ofta pyramidformade dekorationer. Smidda ankarslutar kunna pryda väggarna.

I de lundensiska byggnader, som imitera denna stil, har sandstenen ersatts av cement utom i det här nedan sist nämnda exemplet. Ett typiskt och vackert prov å stilen se vi i Thomanderska studenthemmet, *Sandgatan 16*, uppfört 1895, med sina takkupor och svängda gavlar. Ett snarlikt hus är *Bredgatan 3*. Det tvåvånga Agardhska huset, *Kraftstorg 10*, fig 17, presenterar en rikare fasadbehandling. I *Bredgatan 23*, från 1893, och *Bredgatan 25* samt i *Bangatan 4—6* är stilen använd för trevånga hus. Till slut visar Skånska Brandförsäkringsinrättningen, *Tegnérsplassen 4*, uppförd 1906—08, stilen tillämpad i äkta material och på ett delvis modernt

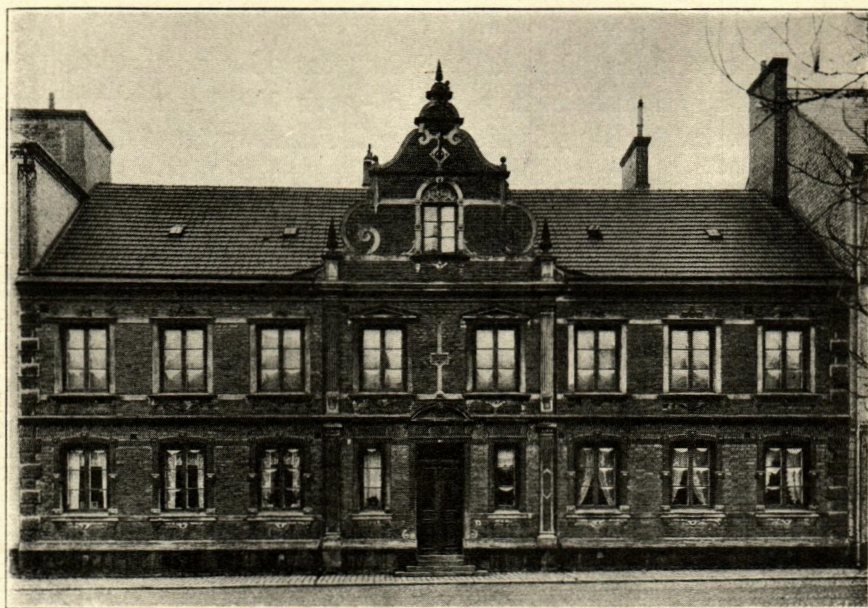


Fig. 17. Agardhska huset, Kraftstorg 10 a, är ett vackert prov å imiterad nederländsk-dansk renässans.



Fig. 18. Elmqvistska huset, V. Mårtensgatan 6, som egentligen består av tvenne äldre hus, fick omkring år 1870 en pilasterindelning i övre våningen.

sätt. Den höga tornspiran å denna byggnad är av god dekorativ verkan. Byggnadens arkitekt var dåvarande stadsarkitekten i Landskrona Fr. Sundbärg.

Flera av stadens byggnader visa sig såsom sena utlöpare av

empire eller Karl-Johansstil. Pilastrar i övre våningen fick huset *V. Mårtensgatan 6*, fig. 18, där pilasterna stå på postament, mellan vilka finnes ett mönster av cirkellinjer och räta linjer. Huset i fråga, som egentligen består av tvenne äldre hus, torde ha fått denna fasadindelning omkring år 1870. Cirka tio år senare torde huset *St. Södergatan 3*, även detta ursprungligen tvenne äldre hus, ha erhållit pilastrar i både övre och nedre våningen.

L. Fiskaregatan 16, fig. 19, har på postament stående pi-

lastrar i övre våningen och nedanför denna våningens fönster ett rätlinjigt mönster med en kvadrat i mitten. Denna senare byggnad, från 1880, hänvisar, på grund av sin jämförelsevis rika utgestaltning, på förebilder inom den italienska renässansen.

Stilens genomgående ordning påträffa vi i Rönströmska flick-



Fig. 19. Det prydliga huset *L. Fiskaregatan 16* uppfördes 1880 av prosten Ach. Kahl med motiv från Karl-Johansstilen och renässansen.

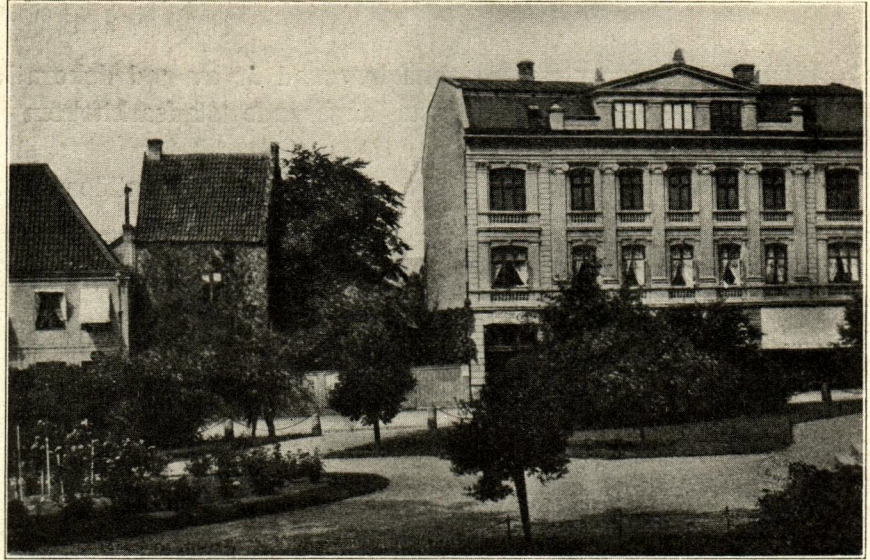


Fig. 20. Studentkårens Konviktorium, Kyrkogatan 19. Huset har genomgående pilastrar och för övrigt en rik fasadutsmückning; det förskriver sig från 1876. Bilden är tagen, innan Kalendehuset, som synes till vänster, flyttades till Kulturhistoriska museet.

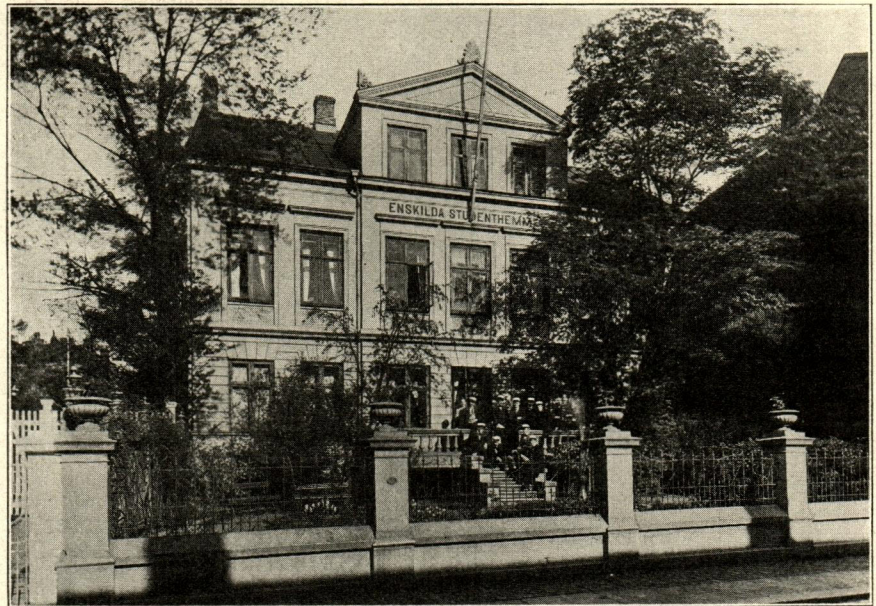


Fig. 21. Lunds studenthem, f. d. Enskilda studenthemmet, Bytaregatan 20, uppfördes 1879.

skolan, *St. Södergatan 57*, från 1871, där de genom båda våningarna gående pilastrarna inskränka sig till byggnadens hörn. Tvenne andra, trevåninga hus nämligen Skånska Livränteanstaltens hus, *Klostergatan 7*, från år 1875, och Studentkårens Konviktorium, *Kyrkogatan 19*, fig. 20, från 1876, ha genomgående pilastrar i de båda övre våningarnas mittparti och däröver låga gavlar prydda med akroterier. Dessa båda hus höra till stadens mera bemärkta



Fig. 22. Huset Skomakaregatan 5, som ursprungligen visade ett enklare yttre, fick under senare delen av 1800-talet sin nuvarande dekorerings.

byggnader. Det sistnämnda påminner med sin rika fasadindelning om den italienska renässansen.

Byggnader med framspringande murpartier krönte av låga gavlar med akroterier äro Lunds studenthem, f. d. Enskilda studenthemmet, *Bytaregatan 20*, fig 21, från 1879, och *Botaniska trädgårdens södra institutionsbyggnad*, från 1892.

En del redan färdiga hus fingo under senare delen av århundradets andra hälft sin empiredekoration. Så t. ex. *St. Gråbrödersgatan 17 a*, som över och under fönstren i andra våningen erhöi en sparsam men verkningsfull dekor, *Skomakaregatan 5*, fig. 22,

med något rikare utsmyckning, nuvarande Glerupska universitetsbokhandeln, *Stortorget 2*, samt, som det vill synas, *Bredgatan 9*. *Stortorget 4* har en accentuerad empirekarakter å åtskillig dekoration men därjämte element, som knappast äro typiska för empiren eller som denna stil ej är ensam om såsom de kraftiga fönsterkrönen samt dekorationen under övervåningens fönster.

Intresset för de medeltida byggnadsstilarna fortlevde på sina håll århundradet ut och ännu längre, och flera byggnader restes under denna tid i vår stad i en stil, som mer eller mindre hade släktskap med medeltidsstilarna. Det var nu framför allt gotiken, som man intresserade sig för. I gotisk stil byggdes *Allhelgonakyrkan* 1887—91 av Zettervall, en av de ivrigaste förkämparna för denna stil. Arkitekten i Hälsingborg A. Hellerström uppförde i en om gotiken erinrande stil *Katedralskolan* 1895—96 och *Universitetsbiblioteket* på Helgonabacken, som stod färdigt 1907, medan samme arkitekt gav Gamla Sparbankens hus, *Kyrkogatan 9*, från 1898—99, en mera modernt hållen gotik. *Akademiska föreningens tillbyggnad* fick en viss medeltidsprägel, då den 1909—11 byggdes av Sundbärg, vilken arkitekt även ritat huset *Sandgatan 12*. Arkitekten Henrik Sjöström har givit ett visst gotiskt kynne åt de av honom ritade byggnaderna *Clemenstorget 8* och *10*, från resp. 1898 och 1901.

Om venetiansk arkitektur påminner det efter prof. I. G. Claasons ritning 1916—17 byggda Hypoteksföreningens nya hus, *Kyrkogatan 13*, och från den spanska gotiken äro motiven hämtade i Holmbergsska huset, *Bantorget 4*, som ritats av arkitekt N. Arwidius. I *Grand Hotell*, ritat av Hellerström och uppfört 1898 i »fransk slottsstil», finnas både medeltiden och renässansen representerade. Olika byggnadsstilar ha fått lämna bidrag vid gestaltningen av det yttre av *institutionsbyggnaderna* vid Biskopsgatan.

Nyare stilariktningar.

Vid det tjugonde århundradets inbrott vann den s. k. jugendstilen hastigt insteg i ytterarkitekturen för att vid slutet av det första decenniet lika hastigt försvinna. Denna stil minner i de

svängda gavelröstena om barocken. Väggarna kunna vara putsade eller visa det fogstrukna gula teglet. Den av masker, blad, blommor och girlander bestående dekorationen lokaliseras till vissa bestämda platser såsom å gavlarna, ovan eller nedanför fönstren, lägges upp direkt på den bestämda platsen i puts eller något lätt modellerbart ämne. Husraden å Clemenstorgets östra sida, *Clemenstorget 2—6* är uppförd 1904—09, *Bantorget 5* stammar från 1905, under åren 1906—10 restes *Magnus Stenbocksgatans hus* och 1910 *hörnhuset Svanegatan—Gyllenkroks allé*.

Under den nu tilländalupna första fjärdedelen av tjugonde århundradet har vår stad erhållit en del byggnader med mer eller mindre modernt inslag. Dessa byggnader visa ofta den fogstrukna ytan av handslaget tegel, naturlig sten kan stundom finna rik användning, särskilt till den merendels sparsamt förekommande dekorationen, som inskränkes till vissa bestämda partier av byggnaden. Arkitekten söker åvägbringa en lämplig fördelning mellan fönsteröppningar och väggytans odecorerade lugn.

En av de vackraste och mest lyckade byggnader av mer modernt slag torde utan tvivel vara telegrafstationen och postkontoret *L. Gråbrödersgatan 6*, uppförd 1914—15 efter ritningar av arkitekten Aron Johansson. Flera bankhus höra hit, såsom f. d. Skånes Enskilda Banks hus, *Kyrkogatan 11*, med barockelement, ritat av stadsarkitekten i Malmö S. Sörensen år 1906, Skandinaviska Kreditaktiebolagets, *L. Fiskaregatan 2*, av arkitekten Carl G. Bergsten år 1911, Sydsvenska Bankens hus, *Stortorget 1*, med renässansdrag, av domkyrkoarkitekten Th. Wåhlin år 1913—15, Sparbankens för Lund stad och kringliggande land, *Stortorget 6*, av arkitekten Hellerström år 1914 och Svenska Handelsbankens hus, *Klostergatan 6*, av arkitekten Aug. Stoltz år 1918—19. Arkitekterna Hagström och Ekman äro upphovsmän till *Lunds fullständiga läroverks för flickor byggnad*, som uppfördes 1914—16, och arkitekten A. Ahmén till *Folkskoleseminariet* 1919. Av institutionsbyggnaderna kan särskilt nämnas det nya *Botaniska museet* vid Östra Vallgatan, tillkommet efter domkyrkoarkitekten Wåhlins ritningar. Av god verkan äro de 1917 färdiga nya *Lasarettbyggnaderna* med klosterartad »omgång» samt gatuövergångar, vars skapare är arkitekt Sörensen.

Bland de få inne i själva staden uppförda privathusen kan nämnas huset *Tomegapsgatan 8*, ombyggt efter arkitekten Sörensens ritningar. Norr, öster och väster om staden har åtskilliga år pågått och pågår ännu en livlig byggnadsverksamhet, där man kan spåra mer eller mindre lyckade försök till modern gestaltning av byggnadens yttre.
