

SKRIFTER UTGIVNA AV FÖRENINGEN
DET GAMLA LUND
X. 1928.

**UTGRÄVNINGARNA
Å DOMKAPITELHUSETS TOMT**

SOMMAREN 1927

AV

JOHN ELOF FORSSANDER



LUND 1928
BERLINGSKA BOKTRYCKERIET

SKRIFTER UTGIVNA AV FÖRENINGEN
DET GAMLA LUND
X. 1928.

UTGRÄVNINGARNA
Å DOMKAPITELHUSETS TOMT

SOMMAREN 1927

AV

JOHN ELOF FORSSANDER



LUND 1928
BERLINGSKA BOKTRYCKERIET

*De i uppsatsen publicerade fotografierna äro tagna av amanuensen G. Gustafsson
och preparatorn O. Mattsson.*

SEDAN BESLUT FATTATS ATT VERKSTÄLLA DET SEDAN länge planerade uppförandet av ett kapitelhus å tomterna nr 9—12 S:t Mikael i Lund, vidtogo grundgrävningsarbetena i mitten av maj månad 1927. Tack vare medel, som av Lunds Domkyrka ställdes till förfogande, sattes Universitetets Historiska Museum i tillfälle att under arbetets gång utföra en arkeologisk undersökning, vilken sträckte sig fram till mitten av augusti. Denna leddes av amanuensen fil. kand. G. Gustafsson med biträde av amanuensen N. L. Rasmusson samt förf. Amanuensen Gustafsson har tillställt Riksantikvarien en detaljerad berättelse över undersökningen.

I detta sammanhang kan det vara på sin plats att uttrycka den förhoppningen, att de närmast domkyrkoarkitekten Wåhlins hus belägna delarna av tomten, vilka ej berördes av 1927 års grävningar, inom en ej alltför avlägsen framtid måtte bli föremål för en systematisk undersökning, då en dylik säkerligen skulle klarlägga åtskilliga svårlösta problem, om vilka nu endast vaga förmodanden kunna uttalas.

Kyrkogården.

I samband med de grundgrävningsarbeten, som 1906 företogs å Wieselgrens Minnes tomt och 1910 inom vissa delar av den Wåhliniska tomten, sattes de båda lundensiska museerna i tillfälle att göra åtskilliga för Lunds äldre historia intressanta rön. Inom detta vidsträckta område blottades bl. a. lämningarna av en större, sammanhängande kyrkogård, delvis stammande från en relativt tidig del av medeltiden, 1200-talets andra hälft, delvis tillhörande samma tidsålders senare skeden. Varken åt öster eller väster nådde man emellertid fram till ett slut på begravningsplatsen, och även vid en senare företagen schaktning strax *väster* om domkyrkoarkitekten Wåhlins hus påträffades »skelettdelar»¹. Det var under sådana omständigheter helt naturligt att vänta, att vi vid 1927 års grundgrävningar för domkyrkans kapitelhus skulle stöta på samma kyrkogård — med rätt eller orätt bär den allmänt S:t Mikael's namn² — och eventuellt lyckas klarlägga dennas utsträckning västerut.

Dessa förhoppningar blevo ingalunda gäckade. Hela det östliga partiet av grundgrävningsschaktet upptogs av en kyrkogårdsanläggning (se huvudplanen och fig. 1), som västerut avgränsades av en kraftig, i norr-söder löpande sandstensmur, dock ej själva kyrkogårdsmuren (se nedan sid. 27 f.), men söderut fortsatte in under den ej utgrävda delen av tomten; på höstsidan 1927 nedlades här en kloakledning, och därvid kunde emellertid fastställas, att skelett-

¹ Kulturhistoriska Museets berättelser över samtliga i denna uppsats berörda undersökningar ha av intendenten G. J:son Karlin välvilligt ställts till förf:s förfogande. Det i Lunds Universitets Historiska Museum förefintliga materialet har även genomgåts.

² Vedels karta över Lund från 1580-talet har varit bestämmande för namngivningen.

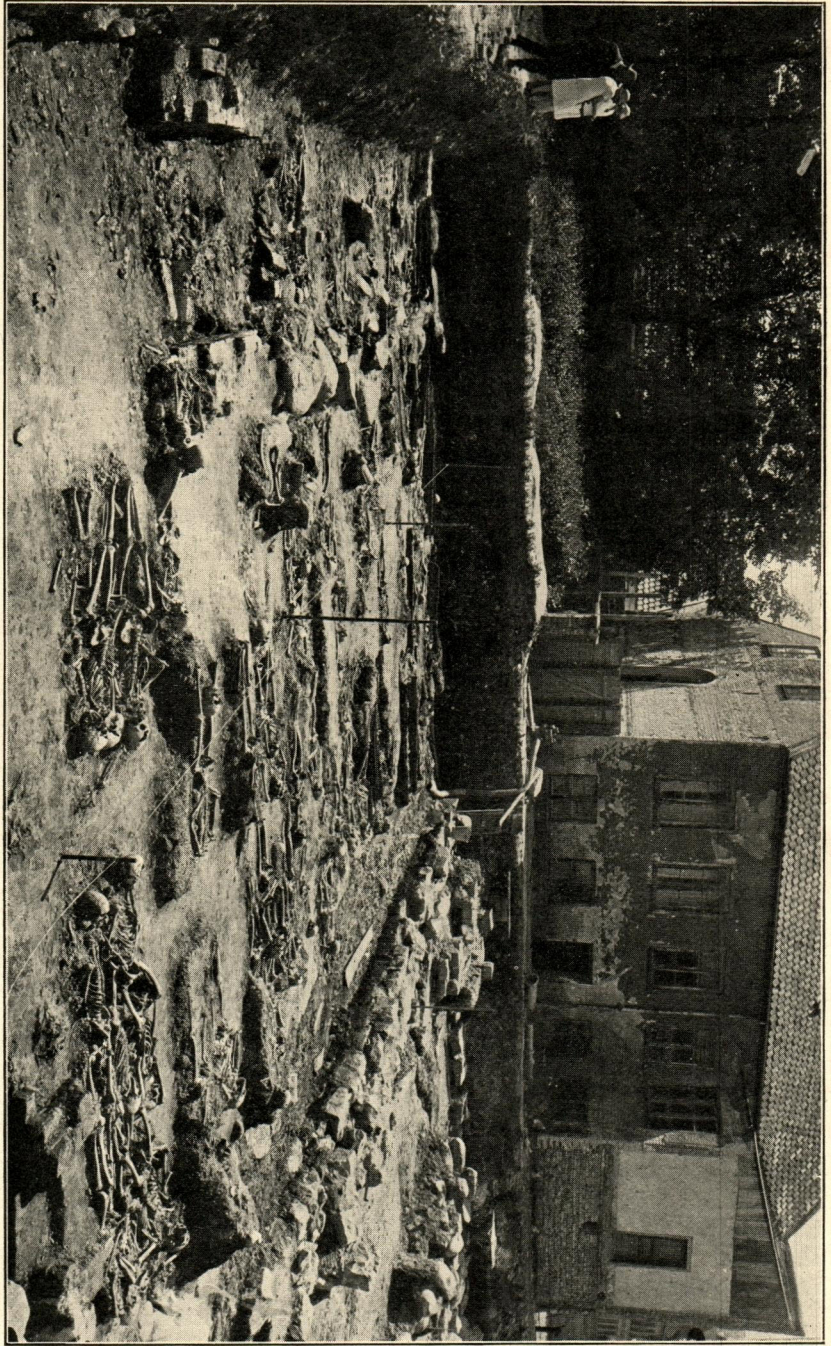


Fig. 1.

fynden åt detta håll upphöra ungefär där L:a Kungsgatans trottoar vidtager, alldeles intill foten av en närmare två meter bred gråstensgrund, på vilken vilade de undre skiften av en starkt ramponerad tegelvägg med kalkbruk i fogarna.

Skeletten från 1927 års grävningar — inalles 183 stycken, av vilka 24 lågo i kistor av trä, medan de övriga voro jordade utan särskild gravanordning — påträffades på ett djup av mellan 1,20 och 2,05 m. under den nuvarande markytan. De lågo till synes tämligen oregelbundet ordnade (fig. 1), de flesta dock i regelrätt orientering i



Fig. 2.

öster-väster, och begravningar hade ägt rum inom så pass skilda tider, att åtminstone två, på sina ställen tre skilda gravnivåer kunde iakttagas. Tyvärr blev ej mer än en del av skeletten föremål för noggrannare undersökning, men redan denna ofullständiga granskning gav ett ur flera synpunkter anmärkningsvärt resultat. Av närmare 100 skelett, samtliga tillhörande »första skelettlagret», voro endast sju av kvinnligt kön, alla de övriga hade manliga både bäcken och kranier. Men något som är ägnat att väcka ännu större uppmärksamhet är, att alla sju kvinnorna jordats i kista och att således de lösa skeletten tillhörde enbart manliga individer.

Samtliga kistor voro av trä. Två olika typer förekommo, dels den vanliga träkistan med lock (fig. 2), hopfogad antingen med träpluggar eller järnspik, dels den s. k. pinnkistan. Den sistnämnda är en ganska säregen konstruktion, uppbyggd av tvenne kantställda bräder, bildande långsidornas väggar, samt med en botten av tums-tjocka, stegeformigt ordnade pinnar, instuckna i hål ovan sidobrädernas underkant. Något lock finnes ej (fig. 3). Två av kistorna voro dessutom försedda med särskilda anordningar; i den ena låg vid huvudändan en lös, smal, i ena ändan tillspetsad bräda som ett slags huvudgård, den andra var omedelbart ovanför pinnarna klädd med ett lager tunnstäver, nio stycken, 52 cm. långa.

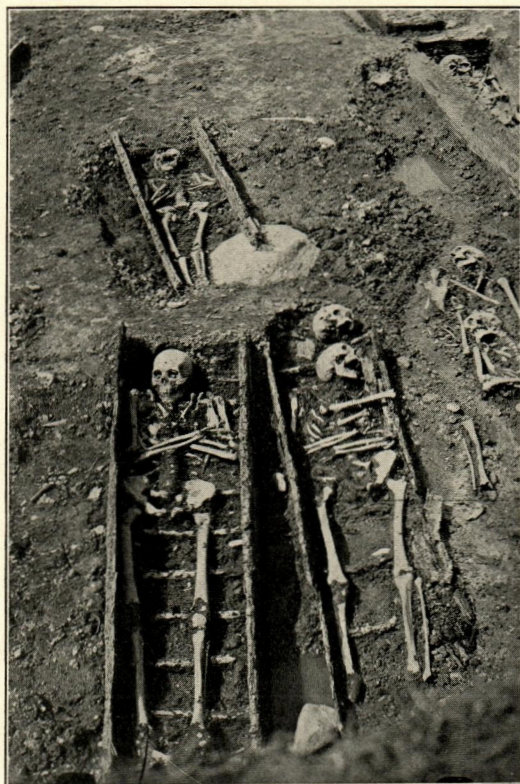


Fig. 3.

Pinnkistan förekommer allmänt å de redan tidigare undersökta delarna av S:t Mikael och är också företrädd inom andra kyrkogårdar i Lund, bl. a. å S:ta Maria Minor. Formens tidsställning och utbredning i övrigt är ännu en i det närmaste helt outredd fråga. Karlin

gör gällande, att den tillhör »slutet av medeltiden»¹, men troligen är denna tidsbegränsning väl snävt tilltagen.

Att denna ytterligt förenklade kistkonstruktion överhuvudtaget kunnat fylla någon nämnvärd uppgift, har måhända sin förklaring däri att den ingenting annat är än ett slags bår, på vilken liket

¹ E. Ekhoft, S:t Clemens kyrka i Visby, Sthlm 1912, Bilaga n:r 4; G. J:son Karlin, Kulturhistoriska Museet i Lund, Lund 1918, s. 26.

forslades ut till kyrkogården, och vilken vid jordandet fick medfölja i graven¹. Då den saknade lock, kunde den ej ens tillfälligtvis göra tjänst som ett skyddande omhölje mot likets förruttelse. — Från pinnkistan är sålunda steget ej långt till en annan betydligt vanligare begravningsform, den äldsta av alla, jordandet utan kista.

Jordandet utan kista måste hela medeltiden igenom och säkerligen en god bit in i nyare tid ha varit den ojämförligt vanligaste formen för likets undanskaffande, och bara det förhållandet, att man under golvet *inne* i våra kyrkor vid upprepade tillfällen stött på skelett, nedlagda direkt på marken utan ringaste spår av skyddande anordningar², torde tillräckligt tydligt visa, att detta i våra ögon tarvliga gravskick inte enbart hört fattigmannen till; för de bättre lottade i samhället var det ej heller helt främmande. Först med reformationen börjar en förändrad uppfattning av härmed sammanhängande spörsmål göra sig gällande, men ej förrän under leppet av 1600-talet synes bruket av kista bli allenahärskande bland den danska befolkningen³.

Förhållandena å S:t Mikael tyckas i viss mån jäva den här givna framställningen, ty det är otvivelaktigt frapperande, att medan å den tidigare blottlagda, östra delen av kyrkogården liken så gott som undantagslöst vila i tegelkista eller kista av trä, möta vi i kyrkogårdens västligaste del, alltså inom det nu framgrävda området, en stark koncentration av »lösa» skelett. Detta till synes egenomliga förhållande torde säkerligen delvis bero på en ren tillfällighet, och när en gång även de återstående delarna av S:t Mikael bli tillgängliga för en undersökning, kommer det nog att visa sig, att de olika gravformerna fördela sig betydligt jämnare, än vad nu synes vara fallet. Helt uttömmade kan dock ej denna förklaring vara. Särskilda omständigheter måste åtminstone till en del ha medverkat till att just hit samlats en så stor mängd utan nämnvärd omsorg jordade individer. Ett närmare studium av skeletten ger också vid handen, vilka dessa omständigheter varit.

¹ Jfr. dock G. J:son Karlin, Kulturhistoriska Museet, Lund 1918, s. 26.

² Se bl. a. B. Engström, De arkeologiska undersökningarna vid S:t Peders kloster i Lund, Fornvännen 1927, s. 207.

³ Troels Lund, Dagligt Liv i Norden i det sekstende Aarhundrede, XIV, s. 139.

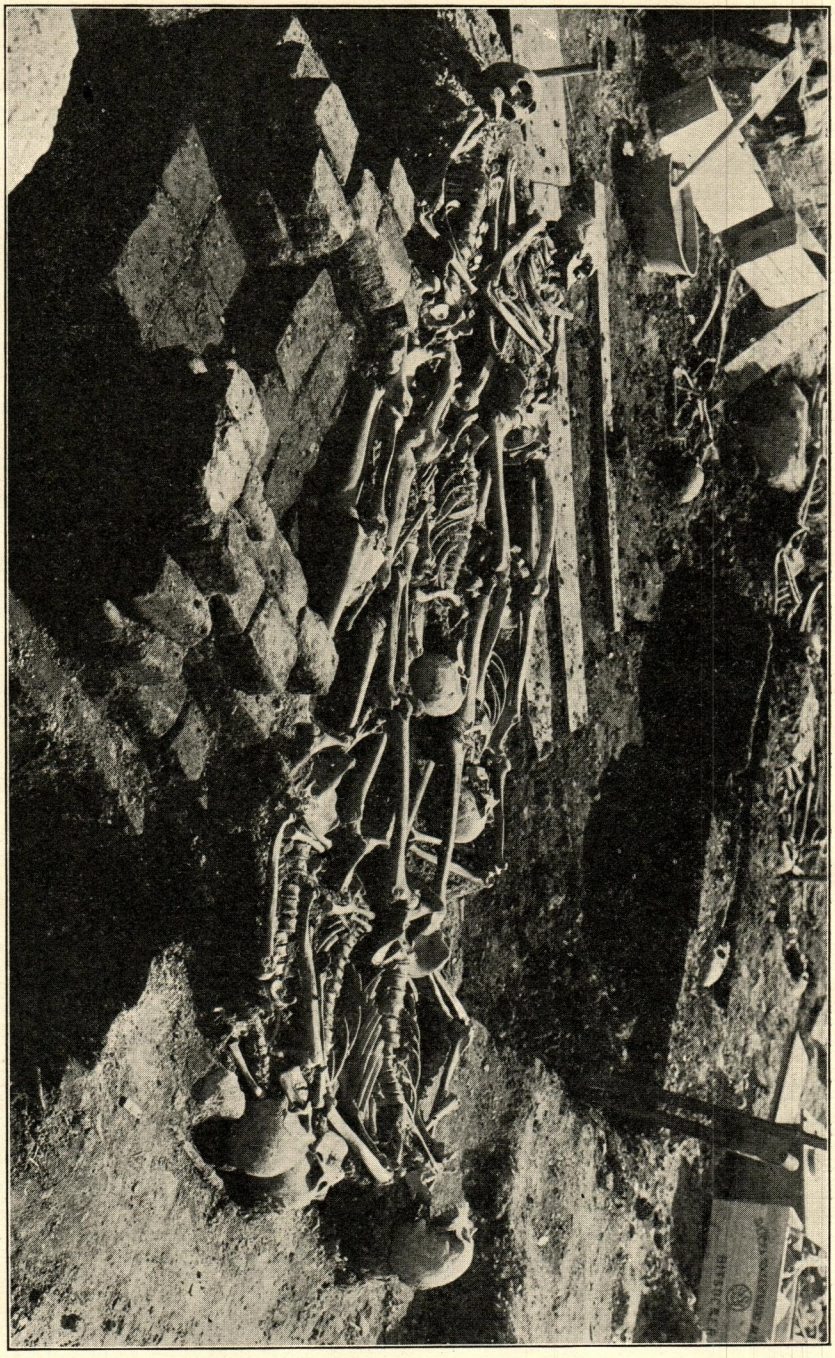


Fig. 4.

På tre olika ställen lågo skelett samlade i gemensamhetsgrav. Det kan här ej vara tal om upprepade begravningar, de döde måste ha jordats på en och samma gång. Den ena av dessa »massgravar» hade följande utseende: nio manliga individer voro nedgrävda tillsammans i tre grupper, först fyra sida vid sida och vid dessas underben tre, samtliga orienterade i öster-väster med huvudena åt väster; ytterligare två voro delvis inflätade i den andra gruppen men med skallarna vilande i öster (fig. 4 och huvudplanen massgrav III). Redan detta egendomliga begravningssätt måste antyda, att döden inträtt under särskilt egenartade förhållanden, och endast ett ytligt betraktande av de olika skelettdelarna gav lösningen av gåtan.

Det ena skelettet hade snett över hjässan en långsgående skåra tvärs genom benet, större delen av bakhuvudet var krossat, och ena sidan av underkåken bar märken efter ett våldsamt hugg, som fullständigt avskurit tandkronorna. Ett annat hade fått underkåkens ena ledknapp bortskuren, och hugget hade trängt en bit in i vänstra underkåkshalvan; samme man hade förlorat vänster hand genom ett skarpt hugg mot underarmens nedre del, och dessutom hade å båda armarna ledgångarna mellan över- och underarmsben förstörts. Man bör kunna förstå, i vilket ynkligt tillstånd denna människa befunnit sig, då hon ej kunnat leda sin käke, inte kunnat röra sina armar och till yttermera visso endast haft en hand i behåll. Hon måste sannerligen efter detta ha mött döden som befriaren. — Minst lika massakrerade voro två av skeletten i den mellersta gruppen i graven. Den ene individen hade under stridens gång bakifrån fått mottaga ett så våldsamt slag, att hela bakhuvudet totalt krossats. Den andra hade träffats av ett snett riktat hugg, varigenom vänstra överkåkshalvan, från näsroten nedåt, avskalats och samtidigt underkåken knäckts mitt av. För denne bör kampen ha tett sig så mycket ohyggligare, som han varit urståndsatt att fullt effektivt värja sig mot en motståndares anfall. Vid något tidigare olyckstillfälle hade han nämligen råkat bryta sin vänstra arm; skadan hade visserligen så småningom läkts men på så sätt, att överarmsben och armbågsben vinkelrätt vuxit samman genom en stark benpålagring.

De anförda iakttagelserna ge oss tillräckligt material för att

kunna konstatera dödsorsaken. Dessa människor måste ha stupat under ett våldsamt tumult.

Som vi av det följande skola få se, äro de ingalunda ensamma om detta sitt öde.

Endast några meter väster om den ovan beskrivna krigar-graven påträffades på samma nivå en liknande anhopning av skelett, sex manliga individer jordade sida vid sida i regelrätt orientering (fig. 5; massgrav I å huvudplanen). Att även dessa fått släppa livet till i samband med krig eller kravaller framgår av en kraftig

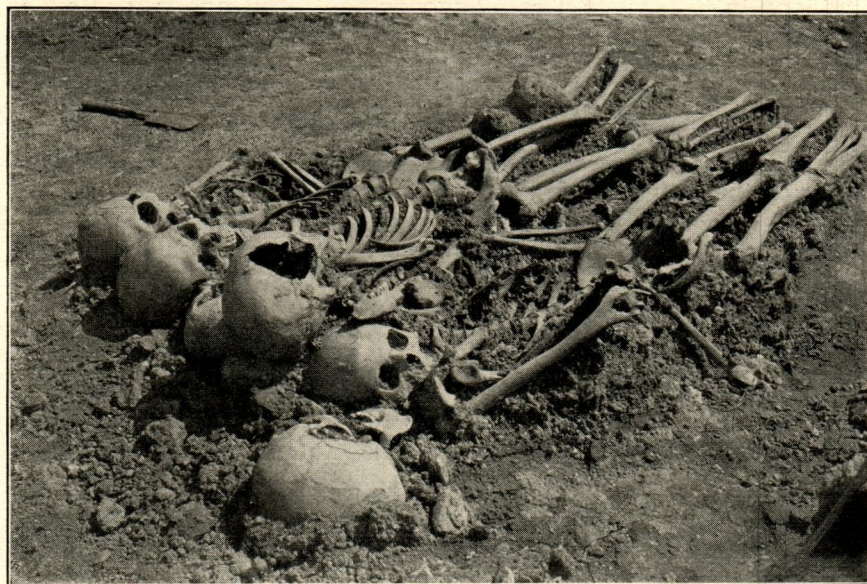


Fig. 5.

blessyr, som kunde iakttagas å en av skallarna. Denna bestod i en långsgående skåra å vänstra hjässhalvan fram till pannbenet, förorsakad av ett så kraftigt hugg, att hjässbenet spjälkats upp. Å de övriga skeletten kunde däremot inga som helst säkra märken efter hugg eller slag upptäckas, men trots detta torde väl ingen tvekan råda, under vilka förhållanden döden inträffat.

Bland övriga säregenheter inom kyrkogårdsområdet förtjäna nämnas tre halshuggna individer, av vilka de två voro nedgrävda endast ett litet stycke från varandra, ej långt från de båda massgravarna; den tredje låg däremot i den allra sydligaste delen av

schaktet (skelett nr 68 å fig. 2; jfr huvudplanen). Av dessa tre hade en jordats utan huvud, och endast den genomskurna halskotan vittnade om under vilka omständigheter livet flyktat. De båda andra hade däremot så tillvida fått en omsorgsfullare begravning, som även huvudet fått medfölja i jorden. I ena fallet hade detta placerats vid vänstra sidan av bäckenet, i andra fallet, mera efter konstens regler, mellan underbenen strax nedom knäna (fig 6). För



Fig. 6.

bödelns svärd eller yxa torde de ha fallit, antingen nu som fångar i fiendeläger eller som brottslingar mot ett fredligt samhälle.

I S:t Mikael's jord vilar även en annan skara män, som fått vandra den tunga vägen till stupstocken. — Ungefär mitt i schaktet stötte vi på en egendomlig skelettanhopning, innehållande kropparna, men också *enbart* kropparna, av sex manliga individer, alltså en tredje massgrav. Några huvuden funnos ej, men en halv meter längre åt norr lågo sex stycken kranier och en del halskotor vårdslöst nedvräkt i en hög (fig. 7 och 8; massgrav II å huvudplanen),

och dessas samhörighet med de intilliggande skeletten torde vara ställd utom allt tvivel.

Denna grav var ur flera synpunkter märklig och gav sannernigen en hemsk inblick i en skarprättares makabra yrkesutövning. Sedan de sex brottslingarna halshuggits, kanske efter att dessförinnan ha genomlidit både stegel och hjul, har bödeln utsatt deras huvuden till allmänt beskådande genom att spika upp dem på galgen eller någon annan tillgänglig skampåle. De kraftiga, bortåt 30 cm.



Fig. 7.

långa järnspik han därvid begagnat sig av sutto ännu kvar i skal-larna. De hade från nackpartiet drivits tvärs genom kranierna och voro i den spetsiga ändan tillkrökta, vilket förmodligen skett, då bödeln lösgjort huvudena från träet, vid vilket de voro fästa.

Att denna för en gången tids rättsbegrepp karakteristiska form av bestraffning ej varit alltför sällsynt ger oss den äldre litteraturen åtminstone antydningvis flerfaldiga belägg för. I all sin korthet belysande är bl. a. följande lilla utdrag ur en räkning, som Jørgen Bøchner, Aalborgs bödel, efter väl förrättat värv tillställde sina uppdragsgivare:

»For Spigret til at slaa Hovedet fast med paa Stejlepælen 2 Mark.»

Det är ord, som i sin kärva, grymt sakliga formulering onekligen ge ett litet stycke kulturhistoria¹.

Det ser nästan ut, som om S:t Mikael's gamla ärevördiga kyrkogård icke endast fått göra tjänst som ett sista vilorum för krigets offer utan till och med sjunkit så djupt i vanrykte, att den kunnat begagnas även som gömställe för brottslingars stympade kvarlevor. Så har dock säkerligen ej varit fallet. Så helt kan ej området karaktär av helig mark ha fallit i glömska. Det är visserligen sant, att det för den dösdömde tjuven och hans gelikar fanns en möjlighet att få sin döda kropp jordad inom kyrkogårdens murar, nämligen när delinkventen någon gång lyckades utverka den *benådningen* att få bli avlivad med det finare vapnet svärdet i stället för yxan, men det svåra straff, för vilket den tredje massgravens lik blivit utsatta, måste ha föranletts av ett så graverande brott, att kyrkan under vanliga förhållanden ej skulle ha kunnat öppna sina portar för sådana brottslingar. Den enda rimliga förklaringen är den, att dessa människor mött döden under alldeles utomordentliga omständigheter, och i så fall är det väl naturligtast att sätta denna massgrav i samband med de båda andra gemensamhetsgravarna, vilka ju säkerligen äro minnen från något

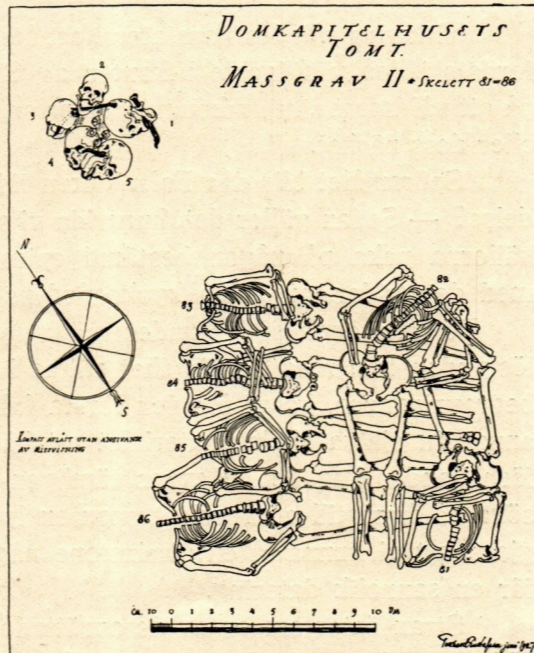


Fig. 8.

Efter teckning av Gotthard Gustafsson.

¹ Hugo Matthiessen, *Bøddel og Galgefugl*, Kbn 1910, s. 131.

krigstillfälle eller dylikt — dock naturligtvis med den kanske ej helt oväsentliga skillnaden, att medan de andra stupat i öppen fejd, ha dessa, som förrädare e. d., fallit offer för de snabbt verkande krigslagarna. Fyndomständigheterna voro sådana, att en parallellisering till tiden mellan de tre skelettgrupperna torde vara given.

*

Vi kunna således konstatera, att åtskilliga av de individer, som jordats i den västligaste utkanten av S:t Mikaelsskyrkogården, ha på ett våldsamt sätt omkommit under en strid, som utspelats i Lund eller dess närhet.

Spörsmålet blir då: Från vilken tid förskriver sig denna händelse? — Sedan gäller det, huruvida vi skulle kunna i de historiska källorna peka på någon bestämd episod, som kunne identifieras med de strider, om vilka kyrkogårdens offer bära vittne.

Då intet enda av de under grävningen tillvaratagna, daterbara lösfynden kan med bestämdhet sättas i förbindelse med någon av begravningarna, ha vi för den första frågans besvarande ingenting annat än själva skelettmaterialet att hålla oss till. Under sådana förhållanden kan det ju synas tämligen lönlöst att överhuvudtaget söka nå fram till ett resultat, men en lycklig (!) omständighet har gjort, att vi kunna få en åtminstone någorlunda god utgångspunkt för en sannolik datering.

Strax öster om en av de avrättade och endast en halv meter söder om den andra massgraven låg ett ensamt skelett (fig. 9; å huvudplanen skelett nr 26), som uppvisade fruktansvärda deformationer å så gott som samtliga ben. Sålunda kunde över vänstra ögat iakttagas kraftiga urgröpningar och pålagringar å pannbenet, näsbenet var i det närmaste helt bortfrätt, och såväl under- och överarmsben som vad- och skenben voro ytterligt vanställda genom urgröpningar och utväxter. Lårbenen visade sig däremot fullständigt oskadade. Professor Einar Sjövall, som välvilligt ställde sig till förfogande för en undersökning av skelettet in situ, konstaterade, att de sjukliga förändringarna härrörde från en elakartad syfilis, som för den sjuke medfört döden. — Liknande, ehuru ej så svåra, sjukliga förändringar kunde iakttagas även å flera andra skelett å kyrkogården.

Lues venerea, syfilis, torde ha varit känd redan i den klassiska forntiden och hela medeltiden igenom, dock endast som en mera tillfälligt uppträdande, starkt lokalt begränsad sjukdom. Under 1400-talets sista årtionde bryter emellertid som en stormvåg en syfilitisk epidemi fram över den europeiska kontinenten och sprider sig med våldsamt fart från land till land. Ingen visste, varifrån den hemska landsplågan kom, och ingen ville heller bära skulden för att



Fig. 9.

ha förmedlat denna Guds straffdom över de syndiga människorna. Tyskarna anklagade fransmännen, fransmännen spanjorerna etc., och följden blev, att i 1500-talets handlingar syfilis uppträder under de mest skilda namn, alla med insinuanta hänsyftningar på sjukdomens ursprungliga hemort i Europa. Man möter omväxlande »den neapolitanska sjukan», »den tyska sjukan», »den keltiska sjukan», »den spanska sjukan», »den sicilianska sjukan» o. s. v. Ingen av dessa benämningar slog emellertid riktigt igenom, allmänt

godtaget blev endast namnet »den franska» eller »den galliska sjukkan» — morbus gallicus¹.

Till Norden nådde farsoten för första gången omkring år 1500 — några källor nämna årtalet 1493 — och yttrade sig häruppe under fullt ut lika våldsamma former som nere på kontinenten. Offren blevo fruktansvärt vanställda genom svulster, varhårdar och öppna sår över så gott som hela kroppen; svårast angrepos vanligen pannan och ansiktet. »Knappast någon mänsklig tunga kan utmåla, vilken förruttnelse som genomtränger de sjuka, vilka smärtans kval de måste lida. Natt efter natt, intill fyratio, sextio, hundra nätter i rad, flyr sömnen från de olyckligas ögon för den våldsamma smärtans skull», så skildrar en tysk samtida sina och sina olycksbröders lidanden².

Att det är just denna epidemi, för vilken de luessmittade från kyrkogården fallit offer, kan säkerligen ej betvivlas, och den svårartade form, i vilken sjukdomen i framförallt det ena fallet uppträder, gör det sannolikast, att den döde drabbats av farsoten i dennas tidigare skede.

En närmare datering kan man ej pressa ur materialet, men enligt denna beräkning, som ej torde slå alltför mycket fel, skulle alltså kyrkogårdsområdet ha begagnats för begravningar under 1500-talets förra del, troligen inom århundradets första kvartssekel. Därmed är naturligtvis ej sagt, att även »krigargravarna» nödvändigtvis måste stamma från samma tid, men dels syfilisskelettets läge alldeles intill och på samma nivå som dessa, dels den omständigheten, att man å en av skallarna från den tredje massgraven kunde iakttaga svåra sjukliga deformationer av sådan art, att även här kan antagas föreligga ett fall av syfilis, bör göra allt vidare tvivel överflödigt: *»Krigargravarna» tillhöra en relativt tidig del av det sextonde århundradet.*

Med Skånes historia under 1500-talets förra del är gravarnas bild av våld och orostider ingalunda oförenlig. Långvariga krig, uppsplitande inre oroligheter och våldsamma omstörtningar satte

¹ A. L. Faye, Syfilis epidemiske Optræden i Europa i Slutningen af 15. Aarh. (Skriifter udg. af Videnskabs-Selskabet i Chria 1909, I; Math.-naturv. Kl.); Hugo Matthiessen, De Kagstrøgne, Kbhvn o. Kria 1919.

² Faye, a. a. s. 49.

sin hårda prägel på folkets liv. Men just detta gör det så mycket svårare att med det i detaljerna ofta knapphändiga källmaterial, som står oss till buds, till år och dag tidfästa de händelser, under vilka kyrkogårdens offer bragts i döden, och alla försök i den riktningen kunna knappast bli annat än relativt osäkra gissningar. Vi böra också betänka, huru hart när obegränsat tillfälligheternas spel kan vara. Mord och överfall hörde dock ingalunda till sällsyntheterna, och framförallt kunde den i dessa orostider i städerna inkvarterade soldatesken nog mången gång ge upphov till tumult, i vilka både tio, tjuo och fler borgare och knektar fingo släppa livet till.

Ett sådant uppträde, vilket även för Skånes vidkommande kan ha sitt intresse, omtalas från hösten 1519 i Köpenhamn. Kristian II hade för det förestående fälttåget mot Sverige från hela Europa samlat betydande styrkor av värvade knektar till den danska huvudstaden. Två av legosoldaterna, en tysk och en skotte, råkade en afton i gräl, massor av folk stötte till, och snart var blodbadet i tull gång på Köpenhamns gator. Inte ens konungens personliga närvaro förmådde hejda slagskämparna. »Siden tog de Tydske Amage Torffuit ind oc løbe alleuegne Raatwise udi hobe tall at efftersøge Skotter oc huem de fant aff den Nation ihielsloge de». »Oc bleffue alle siden begraffuen oc kast udi en Graff paa Kirckegaarden». Det inträffade gjorde kung Kristian betänksam, och väl inseende faran av att ha så mycket löst folk samlat på en plats, sände han en stor del av legotrupperna över Sundet till skilda förläggingsorter i Halland och — Skåne.

Exemplet är talande nog och manar till stor försiktighet. Men om man över huvud taget skall våga försöket att sammanställa de av gravfynden å S:t Mikael omvittnade striderna med någon bestämd episod i 1500-talets skånska historia, böra de händelser, som under Sören-Norby-fejden 1525 utspelades i och utanför Lund, närmast komma i åtanke.

Omvälningen i Danmark 1523 var ingalunda överensstämmande med de bredare folklagrens önskningsar. Särskilt bland Skånes borgare och bönder hade Kristian II många trogna. Sym-

¹ Arild Huitfeldt, Danmarcks Riges Krønike VII, Kbhvn 1596, s. 116.

patierna för den fördrivne konungen samverkade med Fredrik I:s impopulära skattepolitik till att de följande åren framkalla oroligheter, som 1525 kulminerade i ett stort skåniskt bondeuppror. Det blev så mycket farligare för de nya maktinnehavarna, som ledningen övertogs av Sören Norby, Kristians krigserfarne vapendragare. De kungliga trupperna under Tyge Krabbes befäl tvingades uppgiva hela nordöstra delen av provinsen och drogo sig tillbaka söderut. Vid Lund gjorde de halt, men efter en kort strid måste de överlämna staden till fienden och fortsätta återtåget till Malmö, inom vars murar de kunde känna sig trygga.

Sören Norby stannade en kortare tid i Lund, men sedan han tillförsäkrat sig allmogens bistånd i händelse av Kristian II:s återuppsättande på Danmarks tron, drog han sig norrut mot Hälsingborg men kvarlämnade halva sin styrka under befäl av Otte Stisen för stadens betäckning. Fredrik I insåg nu den hotande faran och sände trupper över till Skåne för att undsätta Tyge Krabbe. Under den sedan så frejdade härföraren Johan Rantzaus befäl ryckte dessa omedelbart fram mot de fiendliga styrkorna i och omkring Lund. Den 28 april levererades batalj.

Ute på slätten framför staden lät Otte Stisen uppföra en vagnborg, bakom vilken han sedan uppställde sina män. Efter en våldsam artillerield från båda sidor gingo Rantzaus ryttare till attack. Vagnborgen blev genombruten, och de kungliga åstadkommo en fruktansvärd förvirring i fiendens läger. Kampen blev oerhört hård. Roskildeaarbogen slutar sin skildring av slaget med följande ord: » . . . oc bleff ther slagne aff Her Søffrens folck try tusinde oc fem hundrede, oc mest bønder, oc ccccxxj landtz knegte gaffue them fangne. The andre gaffue fluchthen. Oc wor thet saa græseligt oc ynckelig slag, at Her Tyges folck ingen sparede huercken y kircke, kirckegaard eller wthen fore». — Av dessa ord framgår, att ej heller stadens fredliga invånare skonades från segerherrarnas grymheter.

Det var till åminnelse av denna dystra händelse, som den tyske byggmästaren Adam van Düren, vilken vid ifrågavarande tillfälle vistades i Lund, å strävpelaren invid södra ingången till domkyrkan inristade orden: »do man schreff 1525 aer des fridages nag sancti marckus dach vor lunden ein grøit iamer geschacht dar blift uffer de vifftein hondert døet geschkotten unde geslagen dat mogen

de skonske viffer vael klagen». (I övers.: Då man skrev år 1525, fredagen efter S:t Markus' dag, skedde vid Lund en stor jämmer; där blevo över 1500 dödsjutna och slagna; det månde de skånska kvinnorna väl klaga över.)

Skildringen av Sören-Norby-fejden 1525 har icke enbart sitt intresse därigenom att den pekar på vid tvenne olika tillfällen utkämpade drabbningar, som direkt lokaliseras till Lund och trakten däromkring. Det är onekligen också frapperande, att en av dessa strider delvis utspelats just på den plats, »y kircke, kirckegaard» och »wtan fore», där i dessa dagar våldsamt massakrerade skelett framgrävts, vilka med största sannolikhet tillhöra en tidig del av 1500-talet.

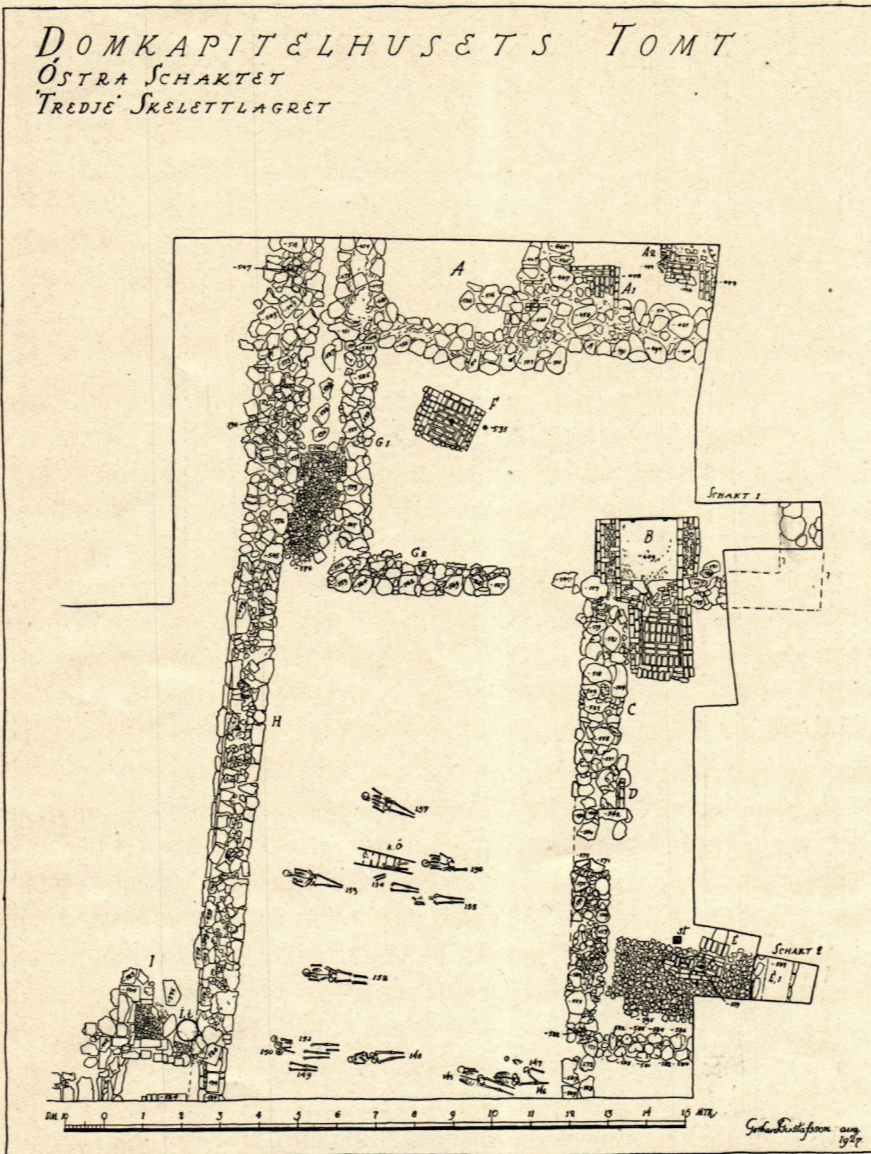
Både närmast före och efter året 1525 har emellertid den skånska provinsen varit hemsökt av krigets härjningar. Under konung Hans' och Kristian II:s försök att återupprätta unionen med Sverige fördes striden visserligen endast obetydligt inom Skånes gränser, men såsom krigsbasis har säkerligen landskapet varit utsatt för hårda påfrestningar i form av »durchtåg» och förläggningar. Och vi böra ej heller förglömma, att Skåne var en av huvudskådeplatserna under grevefejden, det blodiga inbördeskriget 1534—1536.

Rester av byggnader o. d.

Omedelbart under och delvis i jämnhöjd med de i östra delen av schaktet påträffade skelettgravarna framgrävdes murverk och grunder till en säkerligen mycket omfattande anläggning. Då denna emellertid sträckte sig även in under de ej utgrävda delarna av tomten både i norr, söder och öster, är det tyvärr än så länge omöjligt att få någon uppfattning av dess ursprungliga karaktär.

Det östra schaktpartiets mitt, inom vilken ej funnos några murlämningar, utgjorde en öppen gårdsplan eller dylikt, som begränsades i öster av en kraftig grundmur av grova fältstenar (C å planen fig. 10, samt fig. 11 till höger), i väster av en meterbred sandstensmur, byggd som skalmur med fyllning av kalkbruk och småsten (H å planen fig. 10, samt fig. 12). Den inåt gårdsplanen vettande sidan av denna var ganska oregelbunden och ojämn, medan däremot fasaden åt väster var uppförd av likstora, ganska välhuggna, i det närmaste kubiska block, av vilka några voro försedda med kant-huggning och ett dessutom bar stenhuggarmärke, ett liggande Z. Norrut fortsattes sandstensmuren omedelbart av en gråstensbotten, bestående av ett skikt jämnstora stenar samt en och annan kvader. Det torde nog ej råda något tvivel om att muren gått fram även över denna stenbädd, som nedlagts endast för att motverka de tunga murblockens tryck på de underliggande, lösa jordlagren.

I schaktets nordligaste del framgrävdes en husgrund, uppförd av ett lager stora gråstenar, till större delen lagda i kallmur; på spridda ställen funnos också påmurningar av tegel (format: $8 \times 13 \times 27$ cm.). Genom en i norr-söder löpande tvärmur uppdelades den av murarna begränsade ytan i tvenne rum, och i det östra av dessa låg i nordöstra schakthörnet en delvis spolierad



eldstad. Denna var uppförd av tegel med ett golv på två sidor omgivet av en högre liggande ram. Det förtjänar nämnas, att en av golvstenarna mätte 42 cm. i längd, 22 cm. i bredd och 7 cm. i tjocklek. Anläggningens karaktär av eldstad framgick tydligt av

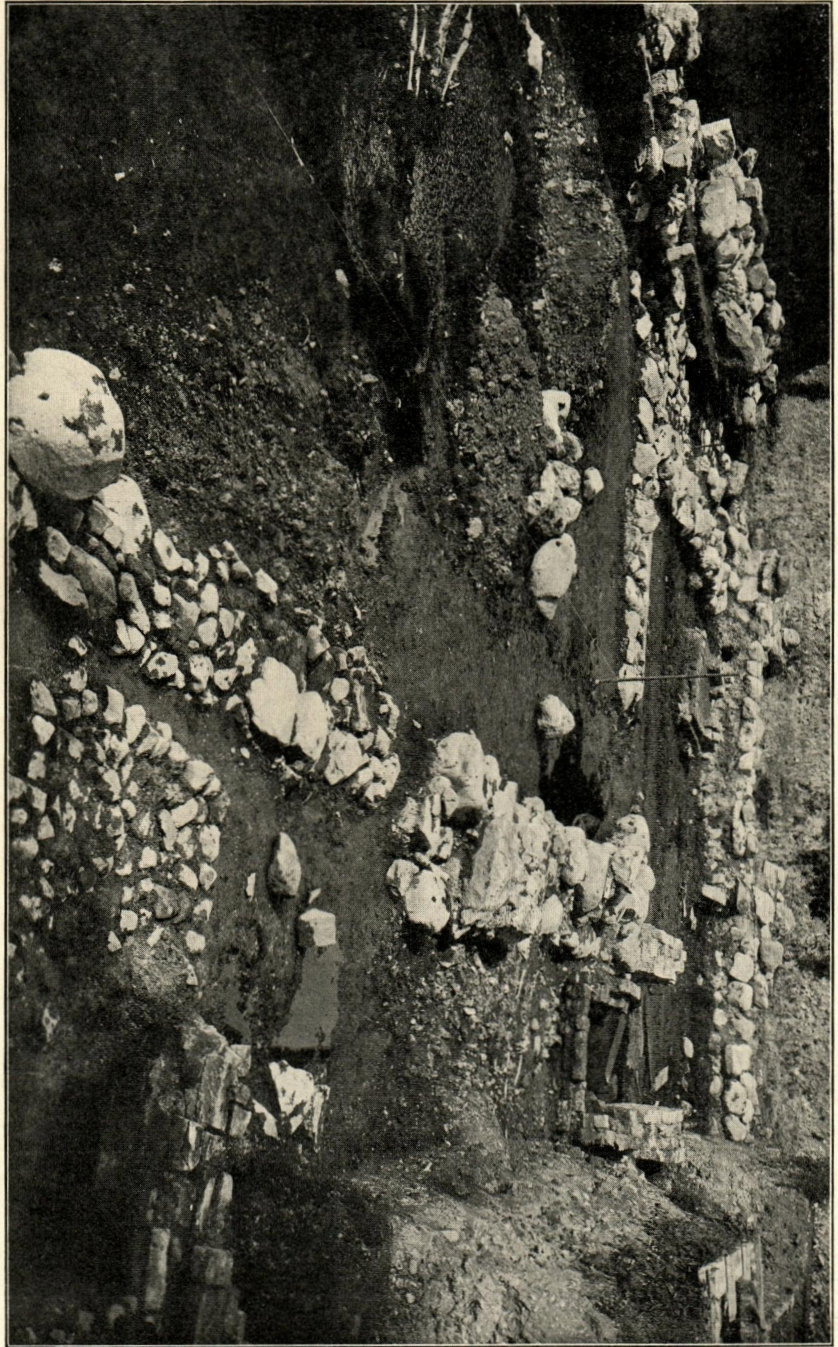


Fig. 11.

ett över densamma utbrett, decimetertjockt sotlager med förkolnade trärester.

Delvis in under botten av denna grund i sin sträckning norrut löpte en något djupare liggande murarm, som fortsatte söderut och sedan vek av mot öster, muren G_1 — G_2 å planen fig. 10. Denna var lagd av grova fältstenar med obetydliga rester av kalkbruk i fogarna. Österut förenades den med den redan omnämnda, i norr-söder orienterade mursträckningen C men fortsatte sedan in i östra schaktväggen. Inom det vidsträckta, av dessa grundmurar avgränsade området lågo tvenne eldstäder, den ena av en ganska säregen art.

Eldstaden F å planen fig. 10, vilken för övrigt låg omedelbart under den stora krigargraven (jfr. fig. 4), har troligen en gång varit en öppen eller kaminliknande härd. Den var uppförd av tegel i format $7,5 \times 13,5 \times 27$ cm. med fogar



Fig. 12.

av rätt fint kalkbruk. Det plana, fyrsidiga golvet var på tre sidor omgivet av en låg, i sitt nuvarande skick endast tre skift hög mur av tre stenars bredd. Den fjärde mot norr vettande sidan var öppen; här hade uppbyggts en framspringande pall. Ett mäktigt sotlager täckte hela murpartiet. Kring härden kunde skönjas ett c:a 5 cm. tjockt golv av lera.

Den andra eldstaden, eldstaden B å planen fig. 10, som var inbyggd i grunden till murarna G_1 — G_2 , bestod av tvenne tegelmu-

rade rum, båda öppna åt norr (fig. 13). Den främre, något större kammaren hade ett golv av hårt stampat kalkbruk, uppblandat med tegelskäriv. Nordsidan avgränsades endast av en mellan långväggarnas främre hörn ställd plank, som inåt stöddes av två korta pålar. Murarna, som vilade på en enkel grund av gråsten, voro uppbyggda som skalmurar i oregelbundet förband och inuti fyllda med kalkbruk och tegelbrockor. På utsidan i väster fanns dessutom en tvåskift hög sockel. Tegelformatet var $8,5 \times 13 \times 27$ cm. — Den bakre kammaren var på tre sidor omgiven av tegelmurar och hade



Fig. 13.

ett golv av starkt skörbränt tegel. Framför öppningen mellan de båda rummen lågo två större kalkstenshällar, och ovanpå dessa funnos rester av ett förstört tegelgolv. — I vardera långmurens längdriktning löpte en 10 cm. bred och ungefär lika hög kanal, som mynnade ut dels strax intill öppningen mellan de båda kamrarna, dels vid sydväggens insida; de främre kanalöppningarna äro synliga å fig. 13.

Före den fullständiga utgrävningen av den bakre kammaren lågo vid den västra väggens insida tre stenar i orubbat läge och med en lutning, som skulle kunna tyda på att denna del av anlägg-

ningen en gång varit täckt av ett tunnvalv. Och att så verkligen varit fallet, framgick av flera andra samstämmiga iakttagelser. Två av de främre skiften i västmuren voro snedställda, och en intilliggande sten hade tydligt snedhuggits. På motsatta sidan av östra muren hade gjorts en förhuggning för fyra skift, av vilka de två översta hade samma lutande riktning. Dessutom funnos i nedre delen av murarnas insida resterna av anfanget till ett dylikt valv. Längs de båda parallella väggarnas underkant löpte nämligen en avsats av en stens bredd, och i sydöstra hörnet låg å denna över varandra fyra skift, av vilka de två översta hade den karakteristiska lutningen; anmärkas bör emellertid, att denna här ej var åstadkommen genom förhuggningar i väggen utan genom uppmurning av kalkbruk i angivet syfte. Tyvärr var sydväggen så ramponerad att man ej kunde göra några iakttagelser beträffande tunnvalvets anslutning till denna del av kammaren.

Att denna komplicerade anläggning varit en eldstad av ena eller andra slaget, torde vara givet. Förmodligen bör den förklaras sålunda: Det främre partiet, omgivet endast av de båda fristående tegelmurarna — vilka ursprungligen varit högre — har utgjort själva härden, och härifrån har eldningen för det bakre rummet ombesörjts. Kanalerna ha i så fall begagnats som ledbanor för värmen, varigenom denna kunnat mera jämnt fördelas över hela den yta, som skulle uppvärmas. Om denna tolkning är riktig, kan den bakre av tunnvalvet helt slutna kammaren knappast ha varit något annat än en bakugn.

Återstår då att söka ge en tillfredsställande förklaring av de stora murkomplexen. Detta är emellertid, som redan i förbigående framhållits, för närvarande omöjligt. Dock torde man väl redan nu med tämligen stor säkerhet våga påstå, att huvudparten av de inom östra delen av schaktet blottade murresterna tillhöra en och samma anläggning. Jag medräknar då också sandstensmuren H, som avgränsar området västerut. Att denna gjort tjänst som kyrkogårdsmur, förefaller ur flera synpunkter knappast troligt, hur bestickande en sådan förklaring än kan vara. Häremot talar inte bara den omständigheten, att de delar av muren, vilka otvivelaktigt höjt sig ovan jord, befinna sig på samma plan som, delvis till och med djupare än det stora flertalet av skeletten. Vi böra också be-

tänka, att muren sträcker sig långt norrut, avgränsande områden, inom vilka inga som helst begravningar ägt rum.

*

På andra sidan sandstensmuren H västerut möta vi en hel rad av grunder och murrester till skilda, mindre profanhus, vilka tillsammans bilda ett helt litet gatuparti av ett för länge sedan förgånget Lund¹ (fig. 14).

Närmast kyrkogården låg en enskiktad, starkt spolierad gråstensgrund, L å huvudplanen, vilken möjligen kan ha hört samman med det något längre bort belägna murkomplexet N. Inom det av dessa murar avgränsade, rektangulära området blottades tvenne eldstäder, men huruvida båda dessa tillhört denna byggnad kan helt naturligt ej med bestämdhet avgöras.

Den mindre av eldstäderna, O å huvudplanen, påminde närmast om den redan beskrivna härden F och var lagd av tegel i format $8 \times 12 \times 24$ cm. samt försedd med en ram av kantställda stenar, vilkas överkant nådde något högre än själva hårdgolvet. Runt om tegelklacken påträffades ett ganska tunt lerlager, möjligen resterna av rumsgolvet. I det mäktiga sotlagret över murpartiet tillvaratogs några större och mindre skärvor av en stor gryta av gulrött lergods med gulbrun innerglasyr; på mynningskantens utsida löpte en upphöjd bård med våglinjeliknande ornament. Kärlet torde tillhöra förra hälften eller mitten av 1500-talet. Fyndet är av speciellt intresse, då det ger en bestämd antydning om eldstadens ålder. Tillsammans med krukskärvorna hittades också en större sölja av järn.

Strax norr om denna härd låg ännu en eldstad, å huvudplanen betecknad med M. Byggnadsmaterialet var här tegel med fogar av fint kalkbruk, samt gråsten. Anläggningen, som hade form av en 165 cm. bred och 270 cm. lång rektangel, var uppdelad i tvenne rum. Det östra partiet, själva härden, hade ett golv av gråstensflis och en omgivande, en halvsten bred tegelmur av två till fyra skifts

¹ Förmodligen torde dessa murrester eller delar därav ha något samband med det i bl. a. Domkyrkans räkning från 1690 omtalade Baggerska kanikresidenset, som enligt Carlquists lokaliseringar skulle ha omfattat tomterna nr 103—105. Se härom närmare G. Carlquist, Lund på 1690-talet, 2. Krafts och Vårfru rotar, sid. 32. (Skrifter utg. av Fören. Det gamla Lund VI. 1924).



Fig. 14.

höjd. Den västra kammaren, bakugnen, skildes från härden genom en låg tegelvägg. I dennas mitt fanns en ganska bred öppning, vilken — enligt vad sidostenarnas lutande ställning angav — varit försedd med en bågformig betäckning (fig. 14 till vänster). För övrigt var bakugnspartiet ytterst uppbyggt av en hel stens omfattningsmur av tegel, i vilken ej förekom något regelbundet förband, och innanför denna hade uppmurats ett skikt större gråstensblock. Golvet var täckt av flisor av natursten.

Att med hjälp av de krukskärvor, som hittades i det över härden vilande sotlagret, datera anläggningen torde falla sig ganska svårt, då dessa visade sig tillhöra så vitt skilda tider som 1200-, 1300- och 1500-talen. I varje fall de tidigare skärvorna ha troligen kommit in i sotlagret genom dettas uppblandning med den kringliggande fyllningen. 1500-talsfynden torde skänka de åtminstone närmaste antydningarna om eldstadens tidsställning.

Fortsätta vi vår vandring inom schaktet längre västerut, stöta vi på ett större komplex av gråstensgrunder och träkonstruktioner, P, R och V å huvudplanen.

Vid R framgrävdes en betydande murlämning av gråsten, bitvis i kallmur, bitvis med kalkbruk i fogarna. Denna har säkerligen sträckt sig betydligt längre åt väster, än vad det framgår av planen, och varit förenad med det längre bort vilande murpartiet V, men har på grund av upprepade schaktningar i senare tid åt detta håll blivit fullständigt spolierad. I schaktväggen i söder löpte en med R och V parallell, endast delvis framgrävd mursträckning, vilken synbarligen bildat grunden till byggnadens — eller byggnadernas — gatufasad. Komplexet är genom flera tvärmurar, R₁, R₂ o. s. v. uppdelat i mindre rum. I ett av dessa, området mellan R₂ och R₃, fanns en mindre till synes mera tillfällig tegelanläggning, som närmast påminde om en behållare eller liten källargrop. Tegelstenar av 9 × 13,5 × 26,5 cm:s format hade utan sammanhållande kalkbruk lagts upp i en fyrsidig, nedåt avsmalnande, skålförmig anordning (T å huvudplanen). Även bottnen var av tegel. Inom samma rum, längre åt sydost, påträffades en annan tegelklack, med fogar av kalkbruk, möjligen resterna av en ursprunglig golvbeläggning.

Längs öst- och nordväggen av murverken R₁—R gick en bortåt en och en halv meter bred, stensatt gång, synbarligen ett

äldre *sträte*. Detta har på alla sidor varit omgivet av murar utom åt norr. Å detta håll avgränsades det i stället av enbart en låg ytterskoning, bestående av en enkel rad ganska jämnhuggna gråstenar. Strätet måste framförallt ha begagnats för vattenhämtning från de kringliggande husen, ty både den i norr-söder och den i öster-väster löpande gatuarmen gick fram till en brunn, som söderut var kringgårdad av en kretsformigt lagd ram av gråstenar i kallmur; denna hade på en mindre sträcka sammanbyggts med strätet.

Av själva brunnskaret återstod endast en i det närmaste kvadratisk ram av fyrsidigt huggna ekstockar, i hörnen sammankopplade genom enkel knutkonstruktion. Ovan denna har ursprungligen i vardera hörnet suttit en upptill fritt slutande stolpe som stöd för en ytterbeklädnad av tunna bräder. Den egentliga brunnen var fyrsidig, med stödjande ekpålar i vinkeln mellan sidoväggarnas plankbeklädnad. Två av de övre kraftiga hörnstolparna voro infällda i ramstycket till brunnskaret. Längre ned på djupet blevo stockarna betydligt klenare och sammanhöllos här av ytterligare ett par vågräta förstärkningsarmar.

Norr om dessa murlämningar utbredde sig ett i det närmaste fullständigt frilagt område, troligen väl en gång platsen för gatuhusens trädgårdar. Av byggnader kvarstod här endast en fullständigt isolerad rest, Y å huvudplanen. Det var en oregelbundet formad gråstensgrund i kallmur, i vilken på tvenne ställen voro nedstuckna två upprättstående stolpar. Strax väster om denna lågo två eldstäder, den ena en halv meter rakt över den andra (fig. 15; Z å huvudplanen). Den översta var en vanlig av tegel uppförd härd, konstruerad på samma sätt som den ovan beskrivna eldstaden O. Golvet var dubbelt. — Den djupare liggande eldstaden var delad i tvenne avdelningar, en främre med stampat lergolv, själva härden, samt en borte, helt uppförd i tegel — bakugnen.

Längst i norr, vid Å och Ä å huvudplanen, blottades en i det närmaste helt spolierad träkonstruktion av egendomlig karaktär. Det var i sitt nuvarande skick ett enda virrvarr av stockar och bräder, än upprättstående, än löst liggande på marken. På ett ställe stod en mindre trävägg, fem ekplankor i resvirke. Vid Ät, å huvudplanen, var en latrintunna nedgrävd; den var byggd av upprättstående ekstavor, sammanhållna med ett band av ene.

Från detta komplex utgick i sydlig riktning en avloppsränna, byggd av plank av rödbok, X å huvudplanen. Invid norra schaktväggen bildade den knä och fortsatte sedan rakt ned till grundmuren R samt vidare in under denna. Rännan täcktes av ett lock. Sidorna utgjordes av tvenne snett mot varandra ställda plankor, vilka nedtill hölls åtskilda dels av korta pålar, nedstuckna på insidan, dels genom strävor med hack i båda ändar, vilka voro infogade i inskärningar å sidobräderna.



Fig. 15.

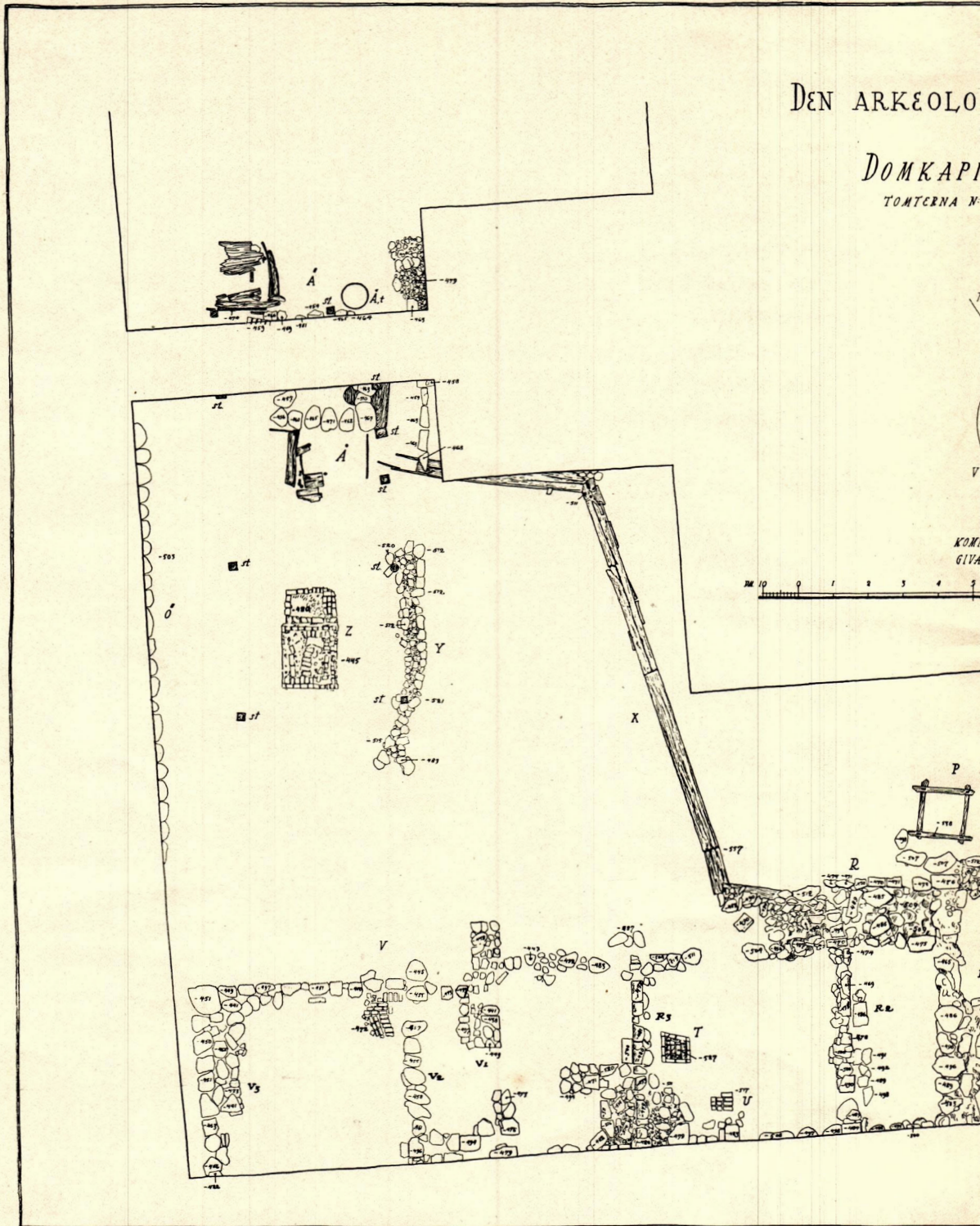
Rännan var fylld av en starkt vattenmängd, brunaktig slamjord, i vilken hittades endast några obetydliga krukfragment: skärva av foten till ett kärl av gulrött lergods, skärva av golvplatta med brunröd glasyr o. s. v.

Om arten av denna tyvärr alltför starkt spolierade anläggning synes omöjligt att yttra sig. Professor K. A. Grönwall har förslagsvis framkastat den tanken, att träkomplexet en gång varit ett garveri. Härpå skulle möjligen kunna tyda den i jordlagren inom denna del av schaktet rikliga förekomsten av bark och andra vegetabiliska ämnen, som utgjort viktiga beståndsdelar vid garvningsproceduren.

DEN ARKEOLO

DOMKAP

TOMTERNA N



Efter teckning

A UNDERSÖKNINGEN

HUSETS TOMT

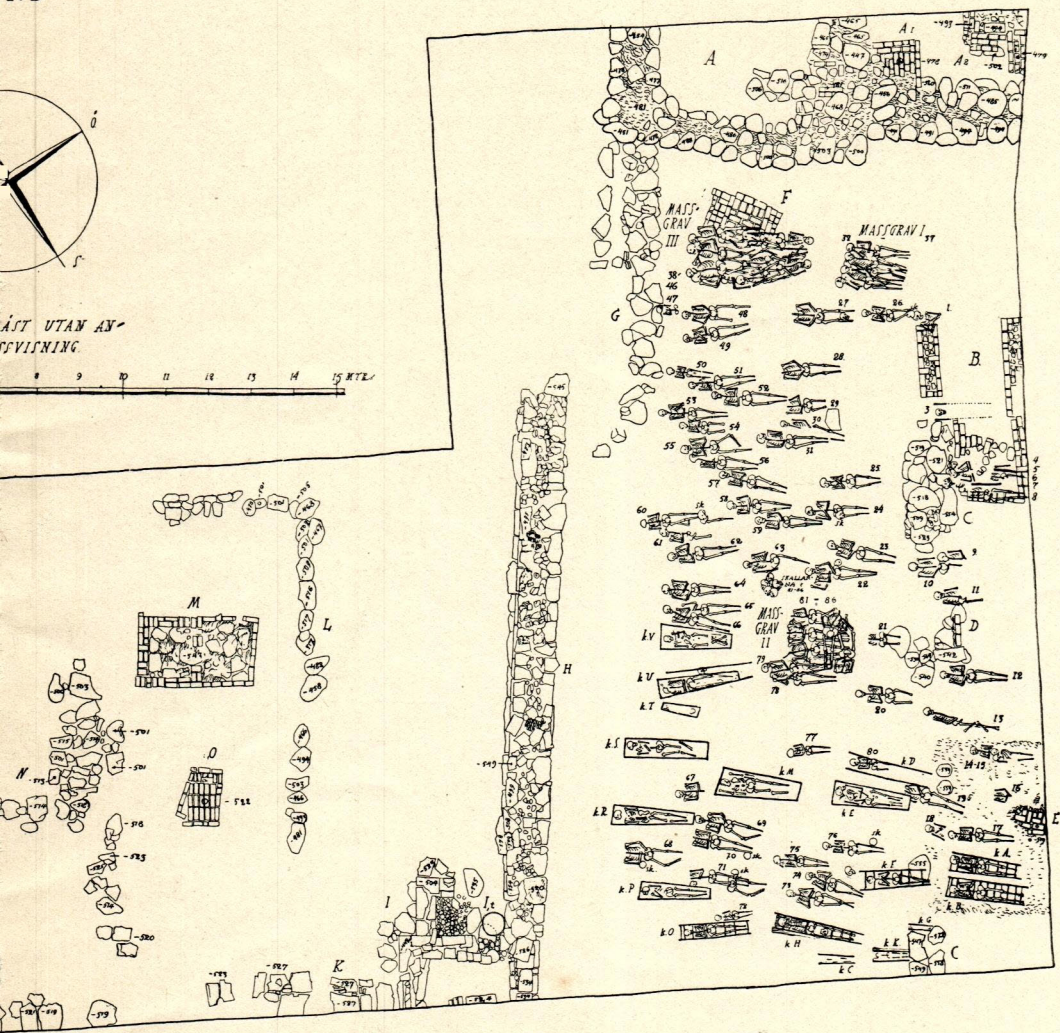
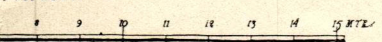
1 och 12 INOM KVARTERET

KÄLL

ND



ÅST UTAN AN-
VVISNING.



ard Gustafsson.

