

SKRIFTER UTGIVNA AV FÖRENINGEN
DET GAMLA LUND
XIII. 1931.

FRÅN GAMLA LUND

NÅGRA FÖREMÅL I MIN SAMLING

53 BILDER MED BESKRIVANDE TEXT

AV

JULIUS BERG



LUND 1932
A.-B. SKÅNSKA CENTRALTRYCKERIET

20

SKRIFTER UTGIVNA AV FÖRENINGEN
DET GAMLA LUND
XIII. 1931.

FRÅN GAMLA LUND

NÅGRA FÖREMÅL I MIN SAMLING

53 BILDER MED BESKRIVANDE TEXT

AV

JULIUS BERG



LUND 1932
A.-B. SKÅNSKA CENTRALTRYCKERIET

*Fotograferingen utförd av Preparator
Otto Mattsson, Lund.*

*Klichéerna utförda av Aktiebolaget
Malmö Grafiska Anstalt, Malmö.*

*Officin: Aktiebolaget Skånska
Centraltryckeriet, Lund.*

Föreliggande skrift har i fullbordat skick av ordföranden i föreningen Det gamla Lund överlämnats till undertecknad med anmodan om några inledande rader. Det är mig sedan många år bekant vilket oerhört intresse konservator Julius Berg nedlagt på samlandet av föremål, som belysa staden Lunds äldre historia. Han har visat sig äga en alldeles ovanlig förmåga att i fyllningen från hustomtningarna uppleta medeltida fornsaker, och åt dessas konserverande har han under tidernas lopp ägnat ett ganska betydande arbete. Det är skada, att denne energiske samlare, som i sig förenar såväl skarpblick som fantasi, icke kommit i tillfälle att erhålla tidig vetenskaplig skolning.

Julius Bergs kollektion av omkr. 1200 föremål från det gamla Lund kompletterar på ett förträffligt sätt den motsvarande avdelningen i Lunds universitets historiska museum och de enastående Lundasamlingarna i Kulturhistoriska museet. Av verkligt intresse är att föremålen i Bergs kollektion på intet sätt motsäga den av de allra flesta forskare omfattade hypotesen, att Lund såsom stad knappast existerat före 1000-talet. Visserligen ha enstaka fynd från sten-, brons- och järnåldern gjorts i Lund, men detta bevisar intet, då samhällets areal är så pass stor, att man inom nästan varje område av detta omfång på det bördiga skånska slättlandet bör kunna vänta att anträffa liknande fornsaker. Naturligtvis är den möjligheten icke utesluten, att stadens ursprung kan gå tillbaka till 900-talet. Men hittills ha inga fynd påträffats i Lund, som tyda på en fast bebyggelse därstädes äldre än 1000-talet.

Ytterligare fynd skola säkerligen klarlägga detta spörsmål, även om svaret tillsvidare måste ställas på framtiden. Man måste därför uttala sin tacksamhet gentemot den samlare, som från undergången räddat en mängd värdefulla lundensiska fornsaker, vilka eljest helt skulle undandragits vår kännedom. Önskvärt vore, om Julius Bergs exempel kunde lända till efterföljd.

Lund i juli 1932.

Otto Rydbeck.

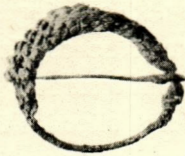
Redan år 1888 då jag fick mitt första gamla lundamynt kom lusten att samla grävningfynd över mig och detta intresse tog efter hand all ledig tid i anspråk. Av de nu omkring 1190 katalogiserade numren har jag själv funnit de flesta av föremålen från Lund. Många nummer omfatta ett flertal olika delar och skärvor. De flesta av dessa föremål ha blivit tillvaratagna å avstjälpningsplatser vanligen belägna utanför staden där den vid grundgrävningarna upptagna jorden utspriddes. Det gällde att vid varje grävning fortast möjligt uppmärksamma vart hän jorden forslades och hålla denna plats under, helst daglig, observation. Den gynnsammaste situationen inträffade när ett häftigt regn föll under natten och solen lyste klart morgonen därefter. Då hade alla mindre föremål blivit rensolade och voro lättare att finna. På detta sätt ha många intressanta fynd blivit gjorda, som i annat fall gått förlorade. Jag vill å omstående sidor avbilda ett urval av dessa föremål och bifoga några beskrifningar och uppgifter.

Julius Berg.

1. *Ring* av brons med mittparti av snodd tråd. Fyndort Lund. (Liknande ringtyp hänföres i Præhist. Zeitschr. 1913 H. 1. 2. till Folkvandringstid).
2. *Ringspänne* av brons i trådfligran med bevarad nål. Fyndplats "Olins hörna".
3. Bracteatliknande *hänge* av brons. (Mista i gjutningen och kantens oputsade skick tyder på att hänget tillverkats i Lund men blivit kasserat). Fyndplats Saluhallstomten.
4. *Drakspänne* av brons. Fibulor av denna typ hänföras till 1000-talet. Deras spridningsområde är ganska begränsat. Detta exemplar har icke fått slutbehandling efter gjutningen. Fyndpl. Hypoteksfören. tomt. (Då man från Lund känner ännu ett drakspänne i halvfärdigt skick kan Lund anses som tillverkningsplats för dylika fibulor).
5. Stort *ringspänne* av brons. Diam. 67 mm. Fyndplats "Olins hörna". (För Gottland vanlig typ men där ofta av silver).
6. *Drakspänne* av brons. Typen degenerad. Sannolikt yngre än föregående. Nålen bevarad å baksidan. Fyndplats Kv. Östertull. Hörntomt Råby- och Skolgatorna.
7. Ena halvan av *gjutform* för tre föremål (ett å baksidan). Beslag till halskedjor 1000-talet. Material kalksten. Fyndplats Sv. Handelsbanken. Beskriven av prof. Ewert Wrangel i Hist. Tidskr. för Skåneland, B. 7. H. 5—7. "Två praktskrin från Skåne".
Från denna för Lunds äldre kulturhistoria så värdefulla uppsats citeras följande s. 291. — "Slutligen kan jag för metallbeslagen anföra ett hittills för forskningen okänt, viktigt belägg, och detta från Lund, nämligen en för några år sedan funnen gjutform till dylika beslag, av en hård, ljusbrun sten, i stenen voro tre former insnidade, de två något avvikande från den tredje, endast en av dem är nu oskadd. Djurhuvudet är mera slätt än de förra beslagens, men typen på det är densamma, man observere särskilt de pärlsirade banden å nos och hals, som även möta oss å praktskrinen. Fyndet av detta beslag är av yttersta intresse, då det ger ett påtagligt bevis för att verkstäder för sådana ornament funnits i Lund".



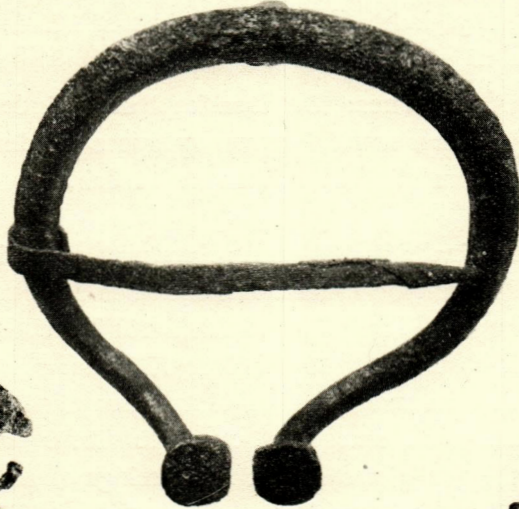
1.



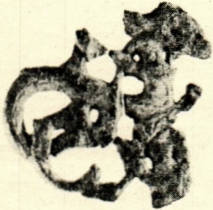
2.



3.



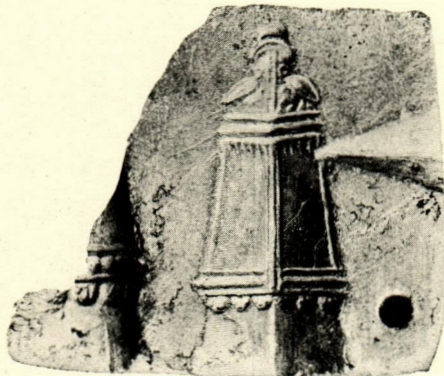
5.



4.



6.



7.

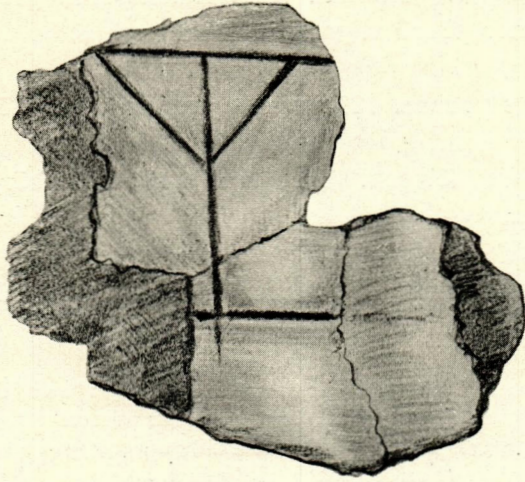
8. Fragment av *runristning*. (Teckning av föremålet). Material skiffer. Storlek 60—65 mm. Runans längd 35 mm. Fyndplats Lund forum (Sydbanken). Av fragmentet att döma skulle det kunna härröra från någon större slipad skiffertavla. Kanske med text i kungörelseform från stadens myndigheter.

Om denna *M* runas form säger Wimmer "Fra omtrent Aar 1000, i Skaane noget tidligere, bruges den lukkede og den aabne Form i Flæng, indtil Φ , ϕ fra Midten af 11. Aarh. fuldstændig fortrænges af Ψ , ψ ."

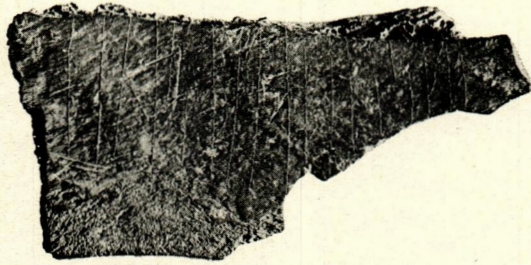
Ludv. F. A. Wimmer: De Danske Rune-Mindesmærker. Udg. ved Lis Jacobsen s. 20. Fragmentet synes av detta uttalande att döma föreskriva sig från midten av 11 årh.

9. *Ben med runinskrift*. 1000-talet. Fyndplats södra hörntomten Södergatan. M. Stenbocksgatan. Inskrift "Ben är detta, ben är detta". (Tolkad av prof. Emil Olson i Arkiv för Nord. filologi XXXVIII n. F. XXXIV). Från s. 191 anföres följande: "Att något verkligt syfte förefunnits med att rista blott dessa vardagliga ord, torde näppeligen kunna antagas. Det torde därför vara rimligast att tro, att ritningen gjorts endast för övnings skull, möjligen av en nybörjare i runskriftens konst. Även i sådant fall är fyndet icke utan allt intresse. Någon ristning av samma art är, såvitt jag vet, icke känd från runskriftens område".

10. Teckning av inskriften. Full storlek.



8.



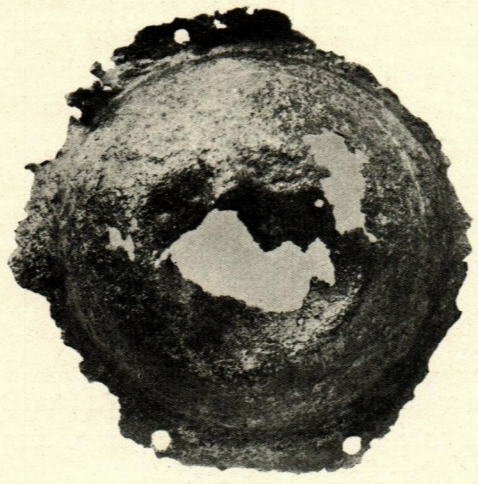
9.



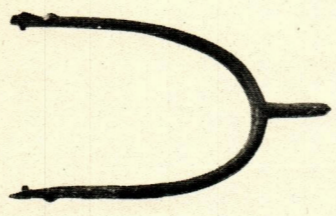
10.

11. *Sköldbuckla* av järn från vikingatidens slut. (Å bucklan synas märken efter pilar?) Fyndplats Råbygatan 5.
12. *Piksporre* av brons. 1000-talet. Fyndplats f. d. Bülows hus.
13. *Piksporre* av förtennt järn* från 1200-talets början. Fyndplats Sydbanken.
14. *Sporre* med trissa. Förtennt järn från 1400-talet. Fyndplats Höjebro.

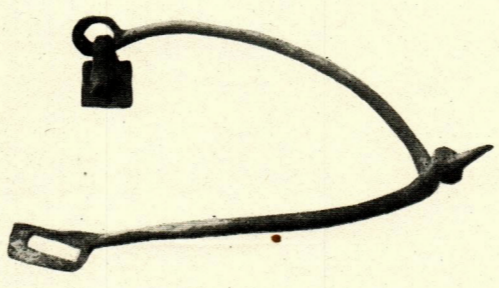
* För avrostning användes förr utspädd svavelsyra men då det visade sig skadligt övergav man denna metod. Förf. använder numera ett elektrolytiskt bad, som noggrant borttager rosten varefter föremålen överdragas med zaponlack. Det finare medeltidssmidet visar sig ofta vara förtennt.



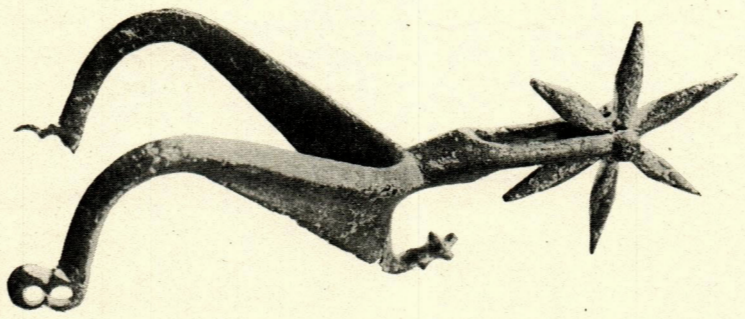
11.



12.



13.

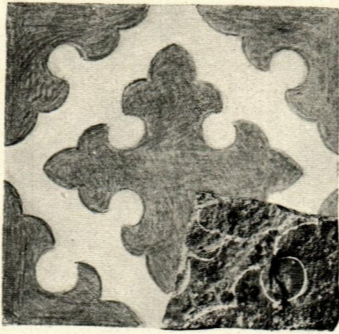


14.

15. *Golvplattor* från Alla Helgons Kloster 1200-talet. Fyndplats
 16. Helgonabacken. (På nuvarande markyta). Mönstret fördjupades
 17. och fylldes med piplera. Vid bränning och glacering fick detta
 18. en vacker gul färg mot den rödbruna bottenfärgen. (Plattor av
 samma typ med lejonmotiv äro funna i S. Bents Klosterkyrka,
 Ringsted, Danmark). N:o 15 och N:o 16 med rekonstruerade
 mönster. Den senare med ledning av en hel Ringstedplatta.
 Båda klostren tillhörde Benediktinerorden.
19. *Golvplatta*, fragment från *S. Mårtens kyrka*, Lund. Gult mönster
 på rödbrun botten. Med rekonstruktion av mönstret.
 Då kyrkan var helgad S. Martinus av Tours i Frankrike är det
 intressant att här se den franska liljan "Fleur de lis" använd
 som detalj på golvplattans mönster.



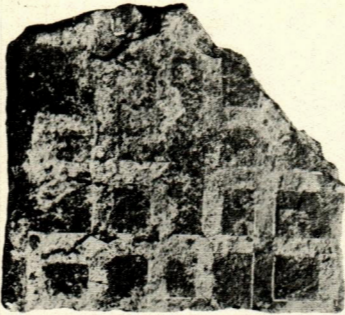
Mönsterritning till fig. 19.



15.



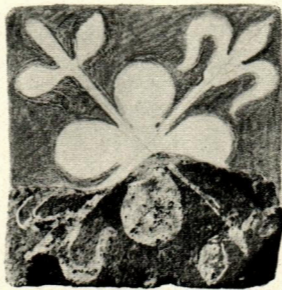
16.



17.

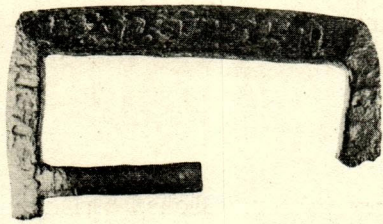


18.

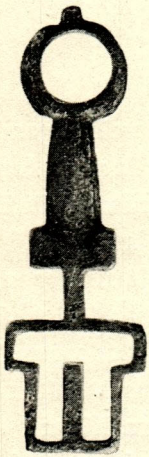


19.

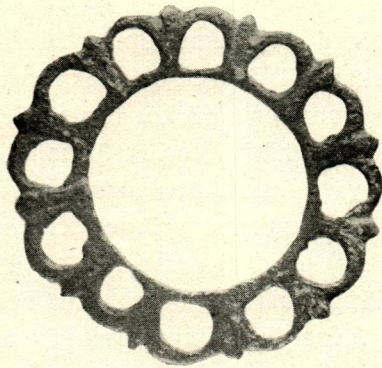
20. Del av *söljeram*. Brons. Inskrift S. Maria i minuskler upprepad utan skiljetecken och mellanrum. 1300-talet. Fyndplats Alla Helgons Kloster.
21. *Boltlåsnnyckel* av förtennt järn. Fyndplats Sydbanken.
22. *Ringspänne* av brons (saknar nål). Från början av 1200-talet. Fyndplats "Olins hörna".
23. *Boltlåsnnyckel* av förtennt järn. Obekant fyndplats.
24. *Söljeram* av brons. Fyndplats Sv. Handelsbanken.



20.



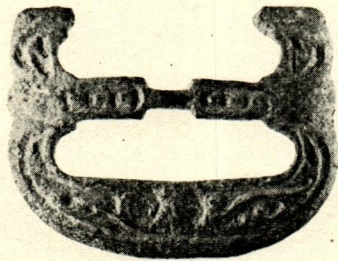
21.



22.



23.



24.

25. *Pilgrimsmärke* av bly. I mitten har förmodligen suttit infattat något helgat föremål, oblat eller bemålat pergament. Fyndplats Nya Sparbankens tomt.
26. *Beslag* till ceremonistav. Brons. "Irisk" stil. Fyndplats Telegrafverket.
27. *Beslag*. Emalj på koppar med graverad "Agnus dei" bild om given av en ring i grönt och vitt på blå botten. I kanten fyra hål. Fyndplats Kv. Grynmalaren 23.
28. *Märke* av bly med bildframställning från S. Martinslegenden. Närmaste frändskap till figurer och texttyper återfinnas å lundamynten från Absalontiden. Märket torde därför kunna hänföras till 1100-talets senare hälft. Storlek 35 mm × 42 mm.
Å märket synes vara framställt den scen av S. Martinslegenden där riddaren (till höger) med svärdet delar sin mantel (det säckliknande föremålet) med tiggaren (till vänster). Riddarens häst har fått plats längs märkets högra kant och hans hund under manteln. Kristus? åser handlingen från övre högra hörnet.
Ett av biskopen välsignat välgörenhetsmärke att bäras å dräkten. Amulett. Fyndplats Kv. Gråbröder.



25.



26.

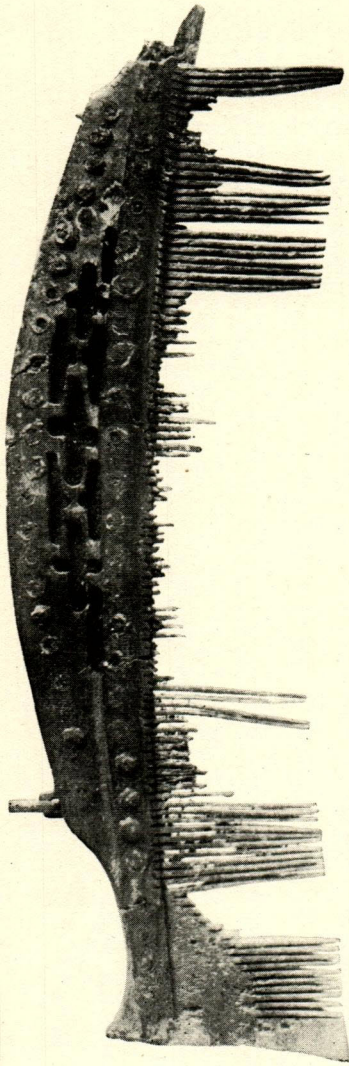


27.

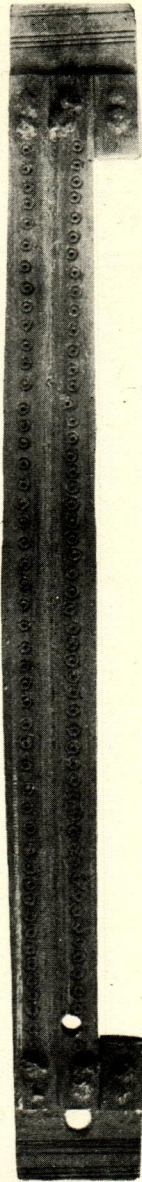


28.

29. *Kam* av ben med öglor för kedja. (En skiva av brons bildade botten i de genombrutna ornamenten och bidrog att pryda kammnen). Från 1000-talet. Fyndplats "Olins hörna".
30. *Kamfodral* av ben. Fyndplats "Olins hörna".
Varje gammal kulturort tycks ha haft sin kamtyp och denna enkelkam är typisk för Lund, ehuru de här i allmänhet äro något enklare utstyrda.

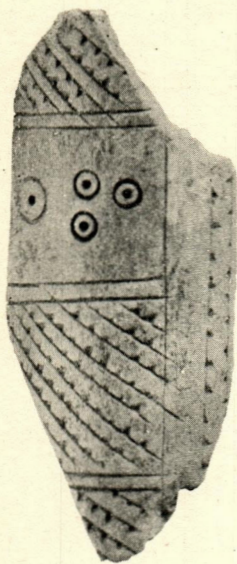


29.



30.

31. *Ornerade beslagsdelar av ben.*
32. " " " "
33. " " " "
34. " " " "
35. *Krycka till stav?* Snidat horn. Fyndplats Kapitelhuset.
36. Del av ett *snidat kruthorn*. 1500-talet. Obekant fyndplats.



31.



36.



32.



35.



33.



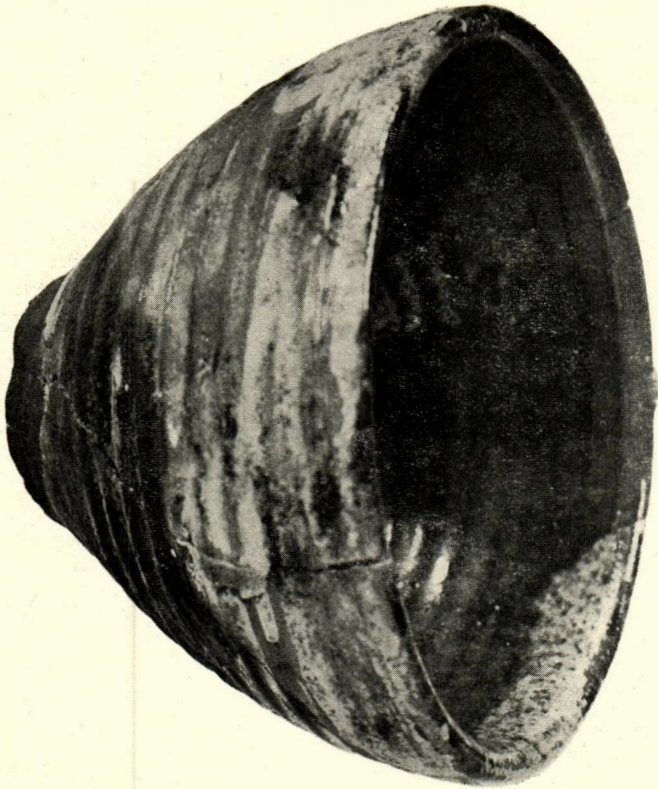
34.

37. *Kakelpotta* av äldre typ, djup 10,3 cm. diameter 14,5 cm. Fyndplats Kv. Maria Minor. Invändigt grönglaserad. Har med ett antal andra varit inmurad med sin refflade ytersida i en s. k. pottugn. Avsikten härmed var att öka den värmeutstrålade ytan.

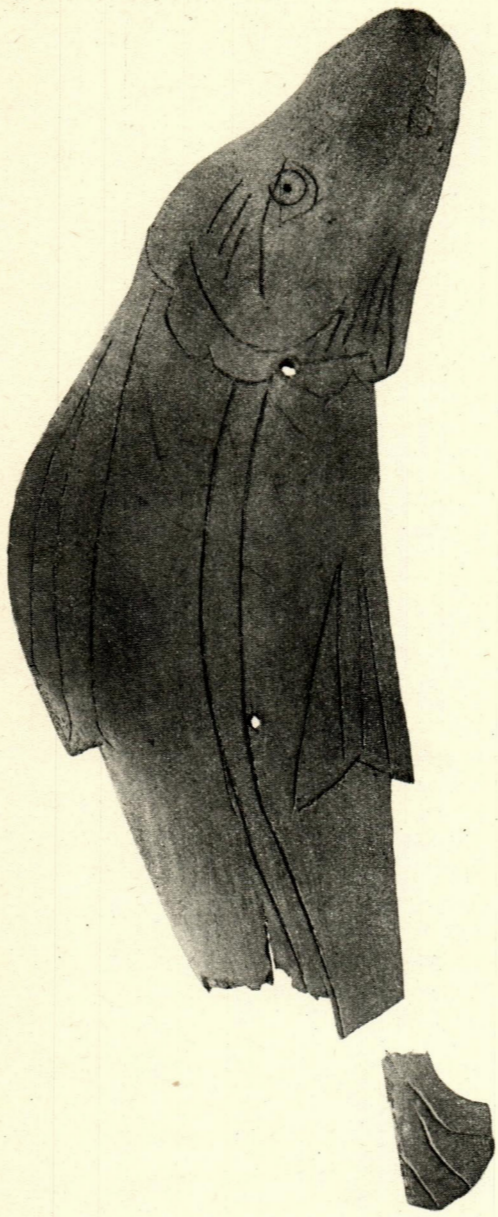
38. *Beslag* i form av en fisk. Material ben eller horn. Linjerna ha varit fyllda med en svart massa. Fyndplats "Olins hörna".

39. Snidade benplattor.

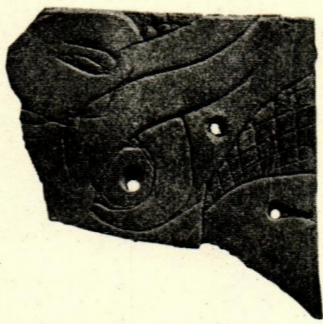
40. " "



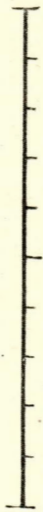
37.



38.

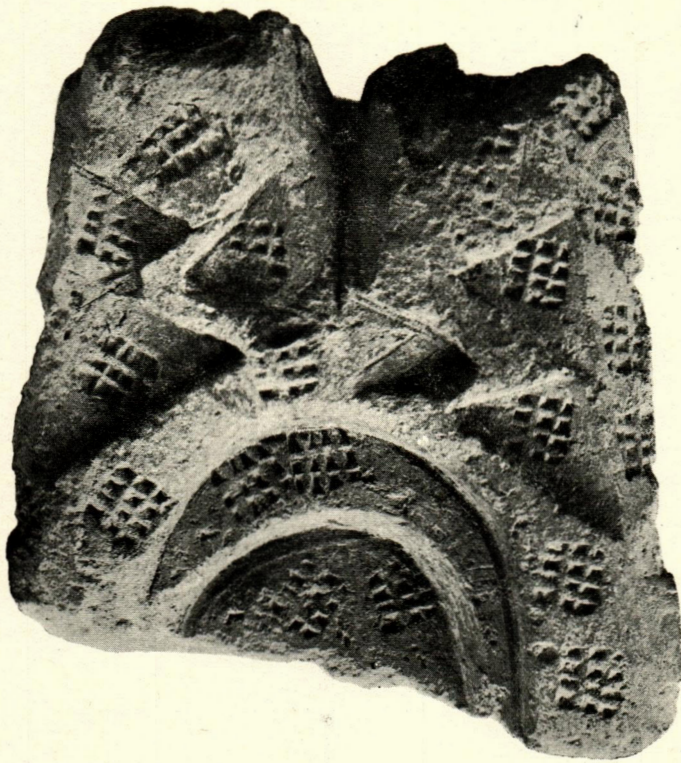


39.



40.

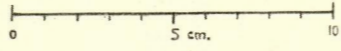
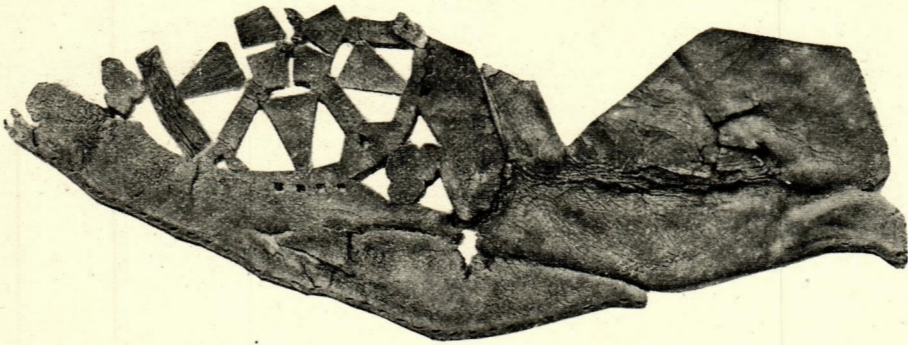
41. *Ljusstake* för två ljus föreställande en tornbyggnad med instämplade fönster. Material rödbränd lera. Medeltid. Fyndplats Lilla Södergatans södra del.



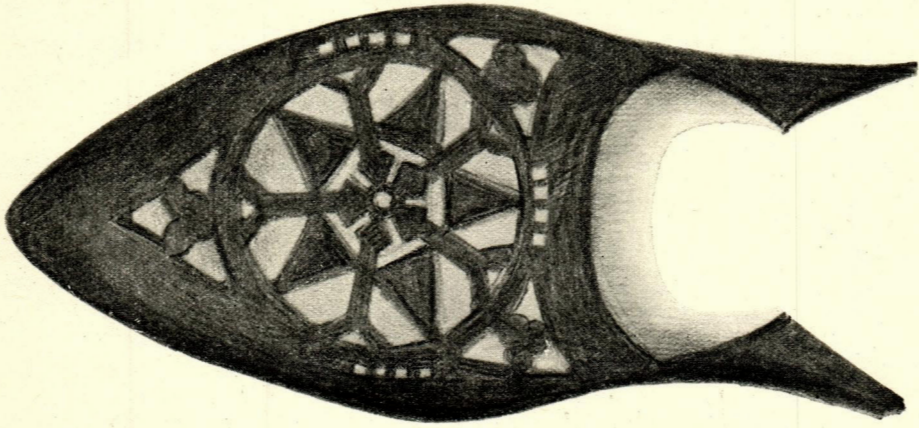
41.

42. *Överläder till sko.* 1300–1400. Fyndplats "Olins hörna".
43. Rekonstruktionsteckning visande skon sedd från ovan.

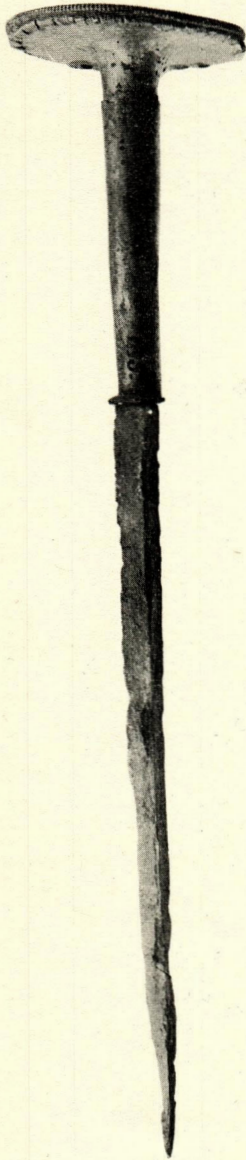
44. *Stilet*. Tresidig spets med fäste och platta av silver. Längd 31 cm. Början av 1500-talet. Fyndplats Katedralskolan.
45. Plattans övre sida med graverad bild.
46. *Myntstamp* förprägling av aduerssidan å ett Christoffer I lundamynt (1250-talet). Fyndplats "Olins hörna".
47. *Myntstampens* graverade undersida.
48. Teckning av densamma.



42.



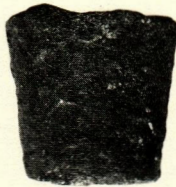
43.



44.



45.



46.



47.

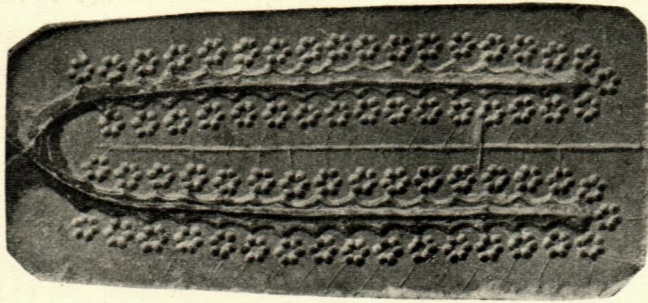


48.

49. Ena halvan av *gjutform*. Material kalksten. Fyndplats Sparbanken för Torna, Bara och Harjagers härads tomt.

50. Två fragment av ett i utsökt vackra färger glaserat *kakel* med kvinnlig symbolisk figur. Vänster arm och sida. Inskrift G E O-
51. M E T R (IA). (Peter Flötner. Nürnbergmodell?) Slutet av 1500-talet. Fyndplats Ö. Mårtensgatan 5.

52. *Glaserad golvplatta*. Fyndplats Motorbolaget.



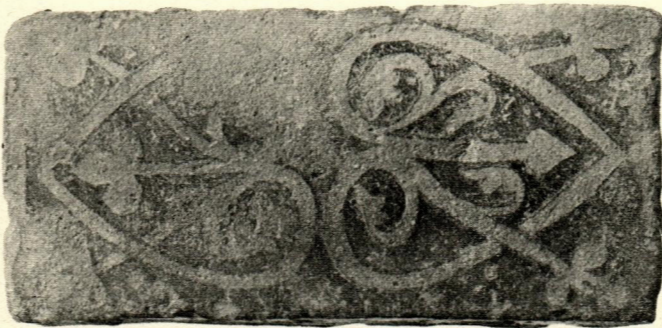
49.



50.



51.



52.

53. *Tallrik* av fajans med blå ornering, diameter 15,7 cm. Hamburg eller Hanau. Slutet av 1600-talet. Fyndplats utanför System A.-B. kontor vid St. Kyrkogatan. Sammansatt och rekonstruerad.



53.

