

# GAMLA LUND-NYTT

NUMMER 2 2019



Ny bok om Hildur Sandberg. Studentskans livsöde upphör inte att fascinera.  
Sidan 6



Mikael Pettersson minns hur det var att vara son till en biografmaskinist på Reflex på Kyrkogatan.  
Sidan 4

Vårutflykt till Söderslätt. Sidan 8



## Hotad modernism i Lund

Tingshuset, Michael Hansens kollegium, Kobjer, Medicinarlängan, Konsthallen och många fler. Lund är känt i arkitekturhistoriska kretsar för att ha många intressanta modernistiska byggnader. Det berättade Tomas Tägil på Gamla Lunds möte om modernismen i Lund. Och det gäller att vara rädd om dem. Några av de mest värdefulla hotas av ombyggnader – i värsta fall rivning.

Modernismen föddes i efterdyningarna efter första världskriget. En förgrundsgestalt var Le Corbusier, arkitekt, designer, stadsplanerare med mera. Han deltog på världsutställningen i Paris 1925 och inspirerade också till utställningen i Stockholm 1930.

Sveriges arkitektur blev sig aldrig lik efter den. Nu ville man ha platta tak, horisontellt fasadspråk, ljusa putsade väggar, mycket glas, asymmetri, sa Tomas Tägil. Folk var fascinerade av det moderna och den modernistiska arkitekturen slog igenom på några få år.

Med Stockholmsutställningen myntades benämningen "funktio-



nalism". I folkmun blev det "funkis". I Lund uppfördes de första renodlade funkishusen i mitten av 1930-talet. Västerport på Byggmästaregatan byggdes 1936–37 av Harry Karlsson

och ritades av Mogens Mogensen.

Att funktionalismen slog igenom så snabbt i Lund kan tillskrivas konsthistorikern Aron Borelius som var ordförande i byggnadsnämnden. ▶

## Ordföranden har ordet:

Vår intendent Ulla Holmér har nyligen gått i pension. Hon började sin anställning som intendent hos föreningen 2003. Hon kom då närmast från Medicinhistoriska Museet. Under den tid som Ulla arbetat för föreningen har hon med sitt stora kunnande, intresse för föreningen

liksom professionella och vänliga sätt kommit att bli en synnerligen uppskattad och omtyckt medarbetare i föreningen. Hennes erfarenhet har bidragit till en stadga i föreningen för såväl styrelse som medlemmar och blivit synonym med vad vi alla hoppas att fören-

ingen står för! Vi önskar henne all lycka till i sin nyvunna frihet och hoppas få se mycket av henne även i fortsättningen som medlem!

Vi hälsar samtidigt hennes efterträdare, Amelie Andersson, mycket välkommen!

*Erik Larsson, ordförande*

Tomas Tägil påpekade att det inte bara var arkitekter som åstadkom genombrottet för modernismen i Lund. Bakom dem fanns intresserade och kunniga byggherrar och politiker.

Aron Borelius engagerade unga personer som var intresserade av modernismen. En sådan person var stadsingenjören Magnus Wennström som sattes att göra nya stadsplaner. En annan var arkitekten Ingeborg Hammarskjöld-Reiz. Hon arbetade mycket med socialt bostadsbyggande, t.ex. egnahemsområdet vid Sandbyvägen. Husen hade platta tak och området kallades därför Negerbyn. Hon ritade också bostäder på Kobjer och Borgmästargården och samarbetade med arkitekten Fred Forbat om stadsplaner.

Hon verkade för att bostäder skulle ligga rimligt nära arbetsplatser, service och även koloniområden.

Lund började expandera kraftigt efter kriget och hade stort behov av nya bostäder. Ingeborg Hammarskjöld-Reiz gjorde viktiga insatser. Hon ritade för LKF som bildats 1947, bl.a. Pilelyckan och Kobjer. Hon använde ofta tegel. Skalan var behaglig och detaljerna var välgjorda.

### Westmans tingshus hotat

Hans Westman var en annan stor arkitekt i Lund. Han fick rita badhuset

i Stadsparken som stod klart 1938. Ett prestigebygge som med sin stora glasvägg mot parken var både vackert och funktionellt. Det revs dock 1978. Westmans villa på Nationsgatan påminner i sin stil om badhuset. Huset är ett av de få modernistiska byggnadsminnena i Lund.

Gamla Tingshuset på Byggmästargatan är också ett Westmanverk. Det uppfördes ursprungligen 1957–1958 för Torna och Bara domsagas tingslag. Westman ritade senare också den tillbyggnad norrut som gjordes 1975–1976. I bevaringsprogrammet betecknas byggnaden som "tidstypisk" med lekfull utformning.

Men nu är tingshuset hotat. Förra året flyttades verksamheten till en ny, större och säkrare byggnad. Kommunen har aviserat planer på hotell eller kongresscentrum. Eventuellt bevaras pyramiddelen, den som ger byggnaden karaktär, medan resten rivs.

Tomas Tägil ville också lyfta fram kraftvärmecentralen på Klostergården, byggd 1963, som en Westmansk pärla. Den är helt uppglasad så att man kan se maskinerna därinne. Ingen funktion idag och dess öde är ovisst.

### Anshelms stadshus byggs om

Klas Anshelm var en annan namnkunnig arkitekt. Hans första uppdrag var medicinarlängan vid gam-

la vattentornet. Det är tillbyggt i flera etapper och nu riskerar den fina byggnaden med 50-talskaraktär bli helt kringbyggd av Forum Medicum. "En jättebyggnad som landar som ett gigantiskt rymdskepp mitt i medicinarlängan", sa Tomas Tägil.

Konsthallen och Stadshallen är byggnader som har uppmärksamats stort utanför Lund. Konsthallen, färdigbyggd 1957, var en tävling som Anshelm vann.

En överraskning när man kliver in. Rummet är högt, ljust och luftigt. Planen är enkel med rundgång och medveten ljusföring.

Stadshallen är nu stängd och ska byggas om. Tomas Tägil hoppas att det kommer att ske med respekt för byggnadens kvaliteter. Och att det åter ska gå att få ljus ovanifrån i den stora konsertovalen.

### Brutalism

Sparta lämnar ingen oberörd. Den avskalade stilen med råa betongytor är en senare inriktning inom modernismen som kallas brutalismen. Sparta har ritats av Bengt Edman som prisats för sina verk.

Sparta är byggt som en stad med inre gata och torg. Det blir mer intressant ju mer man studerar det. Men mycket är förändrat av det ursprungliga Sparta.



Lunds badhus och simhall. Byggd 1937–38, rivet 1978.  
Arkitekter: Tor Andersson och Hans Westman.



– Lund har många modernistiska byggnader från efterkrigstiden av hög konstnärlig kvalitet men vi har inte uppmärksammat dem som vi borde. Underhållet brister i flera fall och flera av dem hotas av rivning eller förvanskande ombyggnader. Om de behöver förändras så bör det göras med kompetens och hög kvalitet. Om det inte sker så går en väsentlig del av det byggda kulturarvet i Lund förlorat. Vare sig vi älskar modernismen eller inte så är den en del av historien. Lund kan bli känt för något mer än Domkyrkan, Universitetet och den gamla bebyggelsen i stadskärnan, anser Tomas Tägil.

*Solveig Ståhl*



Överst Tingsrätten. Till vänster och nedan Bengt Edmans Landsarkivet – nu omgjort till studentbostäder. Foto Claes Wahlöö.



## Ombyggnaden av Stadshallen

Många känner sig kallade att bygga om Stadshallen. Intresset är stort för den internationella arkitekttävling som kommunen inbjudit till i samarbete med Sveriges Arkitekter. 60 mer eller mindre fantasifulla förslag har kommit in.

Syftet med tävlingen var ”att få fram en bärande arkitektonisk idé för hur Stadshallen kan renoveras och samtidigt utvecklas för befintliga och tillkommande verksamheter. Ombyggnaden ska bidra till att byggnaderna öppnas upp mot omgivande stad, samtidigt som de kulturhistoriska och arkitektoniska värdena tydligt respekteras”. Tävlingen resulterade i totalt 60 förslag.

En jury kommer nu att bedöma tävlingsförslagen under mars–april. Vinnaren förväntas vara utsedd i maj. När tävlingen är avgjord kommer det vinnande tävlingsförslaget att ligga till grund för det fortsatta arbetet med att utveckla Stadshallen. Du kan se alla förslag i detalj på: [www.arkitekt.se/tavlingar](http://www.arkitekt.se/tavlingar)



Förslaget ”Dit rum – Mit rum – Vores rum”, med träd och buskage på Stadshallens tak.

Biografmaskinistens son minns:

# Maskinrummet på Reflex

## – en magisk värld för ett barn

**A**tt vara son till en biografmaskinist var ett privilegium. Det innebar en stående fribiljett till filmens värld och vännernas avundsjuka. Äventyr, kärlek, drama, skräck, natur och fantasi gjorde tidigt entré i mitt liv. I början av 1970-talet fanns endast två TV-kanaler. Utbudet och sändningstiden var begränsade. Den stora filmupplevelsen skedde på vita duken. Det var här man mötte de stora äventyrarna, romantikerna och banbrytarna.

Min pappa var maskinist på biografen Reflex, som låg mitt emot Domkyrkan. Den etablerades 1936 och drevs till 1993. Efter ombyggnad och namnbyte öppnades nuvarande Kino 1994. På min pappas gulnade certifikat, utfärdat av polismästare Bertil Åkerman den 10 november 1955, står att läsa: ”Denna dag meddelas tillstånd att tillsvidare och till dess annorlunda kan varda förordnat tjänstgöra såsom biografmaskinist. Detta bevis skall under tjänstgöring medhavas och på anmaning uppvisas för polisman och vederbörande kontrollant”.

Jag var 4–5 år när jag började följa med upp i maskinrummet inför kvällsföreställningarna. Det var spännande för en nyfiken liten pojke. Reflex entré låg till höger om hovjuvelerare Wiwen Nilssons butik och verkstad. På båda sidor om ingången satt den aktuella filmens affischer och innanför grindarna stora fotografier från de mest dramatiska scenerna. Till vänster var också dörren som ledde upp till maskinrummet via en innergård.

Kvällen började med ett besök hos biljett- och konfektyrdamen i foajén. Här fyllde man bringaren med vatten till kaffebruggaren. Moderniteter som rinnande vatten eller toalett fanns inte i maskinrummet. Innergården var ett äventyr i sig. Med ett

barns ögon var den stor och hemlighetsfull men jag antar att den var ganska trång och inte minst en farlig lekplats. Soptunnor, juvelerarlådor, maskindelar och allsköns bråte stod blandat under bar himmel. Men det var på andra sidan gården som det mest spännande fanns.

En doft av fukt, gamla tidningar, elektriska komponenter och filmremsor kändes redan innan man satt foten på de få branta trappstegen som ledde ner i det rektangelformade rummet. Rakt fram en liten sittgrupp med vinylklädda fåtöljer och ett glasbord där fikan intogs.

Den inre långväggen täcktes av stora skåp där det fanns reservdelar till projektorerna, tidningar, gamla affischer och filmfoton. Intill trappan stod den magiska filmspolningsmaskinen på en robust möbel av modell köpmansdisk. När en filmrulle passerat genom projektorn skulle den spolas tillbaka till sitt originalhjul. Hjulen placerades på hållare vid ändarna och bildade en liggande åtta. Filmänden drogs ut och fästes i tomhjulet bredvid på en liten fjäderhållare i navet. Några varv snurrades för hand, och sedan fick jag förtroendet att trampa på golvströmbrytaren som startade motorn. Den drev maskinen via en rem, och det var farligt att ha fingrarna i närheten. Det gick fort, det lät mycket, och jag kunde se filmrutorna spinna förbi i skenet av den dammiga vägglampan ovanför. En hel värld av äventyr rymdes mellan de perforerade kanterna i en plastremsa. Det var mäktigt!

I den bortre änden av rummet tordade projektorerna upp sig. Deras stora objektiv pekade in i var sitt litet fönster som vette mot salongen, redo att skicka ut sina magiska strålar till den förväntansfulla skaran. I en träbox förvarades filmerna i smala fack. Ett genialt enkelt remsystem gjorde

att filmhjulet åkte upp samtidigt som luckan till respektive fack lyftes.

Det sprakade och knäppte när strömbrytare vreds till läge ”På”. Jag kunde skjuta fram en av de två justerbara pallarna till tittfönstret och snurra upp den i lagom höjd för att kunna se ut i salongen som låg i mörker. På pappas signal tryckte jag på den svarta knappen. Belysningen tändes där nere, och den gula ridån framträdde mot havet av de röda sammetsklädda åskådarfåtöljerna.

Kvällens reklamfilm monterades i den ena projektorn och första rullen huvudfilm i den andra. Remsan vandrade en slingrig väg i en labyrinth av rullar, speglar och linser. Spakar, luckor, hållare och taggiga hjul öppnades, stängdes, vreds och vändes. Ljuskällan var en slags spegelbågslampa där en glödande metallstav lyste med ett intensivt sken i hjärtat av projektorn. När en stav var förbrukad lyftes den ut med tång och kastades i en järnlåda på golvet. Jag stod trollebunden bredvid och iakttog varje litet moment av laddningsproceduren.

En biografmaskinists arbete var långt ifrån att bara trycka på en knapp. Det krävdes kunskap i mekanik, elektricitet, optik, och det var imponerande att se hur koordinationen av syn, hörsel, känsel och snabbhet gjorde att publiken upplevde filmen utan avbrott. Mycket handlade om förberedelse och samspel mellan de båda projektorerna. Den ena skulle vara redo och startklar innan den andra rullat färdigt. Ett tränat öga kunde under filmens gång se en liten vit ruta, ”skiftmärket”, blinka till i bildens ovankant. För maskinisten var detta tecknet på att nästa projektor skulle startas, synkroniseras, och sedan ta över visningen vid exakt rätt tillfälle. Ett mekaniskt system gjorde att



Kyrkogatan 1976. Foto Claes Wahlöö.

en lucka täckte fönstret mot salongen vid en projektor åt gången. På så vis var det aldrig risk för dubbelvisning. Genom att titta på filmrutorna mot den svarta förfällda luckan vreds rätt position sakta fram manuellt, och så var det klart för start.

När luckan drogs åt sidan visste jag att det var dags. Jag sprang till platsen mellan projektorerna, hivade mig upp på pallen och väntade på signalen. Då tryckte jag hårt på knappen för "Ljus Ner". Belysningen i salongen dämpades sakta, men släcktes inte helt. Under reklamen rådde bara ett "nästan mörker". Pappa tryckte på en strömbrytare samtidigt som han vred på projektorns drivhjul. Ett tickande ljud ökade snabbt och maskinen vrålade igång. Filmbolagets signaturmelodi ljöd i högtalaren och ljuset från introduktionen speglades

tillbaka in i maskinrummet via glasskivan mot salongen. "Nu blir det reklamfilm!" Det var något som många såg fram emot. Reklam via rörliga bildervar spännande och kunde bara ses på bio. Jag satt på pallen med näsan tryckt mot glaset. Framför mig rullade färgglada bildsekvenser där leende människor mässade om fantastiska tandkrämer, mjällschampon, tuggummin, halstabletter, choklad, och drycker som var för goda att kolsyra.

När sista bildrutan passerat tänades salongen upp igen. Reklamrullen byttes mot andra rullen huvudfilm, och efter några minuters paus där allting kontrollerades en extra gång var det dags för den "riktiga" filmen. Dov mystisk musik innebar oftast barnförbjuden film, och då var det inte tillåtet att kika. I efterhand kan dock avslöjas: inför kväl-

ens andra kaffeomgång, då den uniformerade biljettvaktmästaren skulle komma på besök, gick pappa ner i foajén för att hämta nytt vatten. Jag lärde mig exakt hur lång tid det tog och så fort dörren slagit igen efter honom baxade jag fram pallen och kunde i smyg njuta av en liten stunds barnförbjudet. Men det gällde att passa tiden så att både pallen och jag hann tillbaka till våra platser innan handtaget trycktes ner igen.

Ibland hade vaktmästaren bytt affischer och fotografier i ramarna nere vid gatan inför en premiärkommande kväll. Då bar han med sig famnen full av de gamla exemplaren till en överlycklig mig. I annat fall skulle de ha kastats, men jag tapetserade under många år väggarna i mitt pojkrum med filmaffischer.

*Mikael Pettersson*

# HUR DOG HILDUR SANDBERG?

Hon kallades Lejoninnan från Lund. Den karismatiska student-skan Hildur Sandbergs livsöde upphör inte att fascinera. Valde hon verkligen att avsluta sitt liv och i så fall varför? En som inte tror det är Eva Kjerström Sjölin, f.d. antikvarie på Kulturen. Hon har skrivit boken *Sökandet efter Hildur och sanningen* och anser att Hildur drabbades av plötslig hjärtdöd.

## Sökandet efter Hildur och sanningen

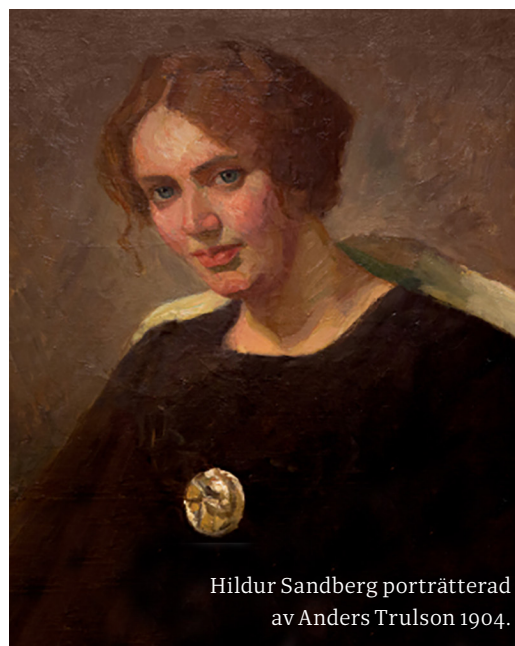
Formgivare: Lisa Sjölin  
ISBN: 9789163997624  
Förlag: EKJS

**H**ildur kom från Ängelholm där hennes far hade en guldsmedsverkstad. Hon var studiebegåvad och då flickor inte antogs på läroverket i hemstaden inackorderades hon i Lund för att läsa till studentexamen. Höstterminen 1895 började hon på Rönströmska skolan. Hon valde reallinjen och hade siktet inställt på medicinstudier. När hon skrevs in vid universitetet 1899 var hon en av de första kvinnliga studenterna. Hon märktes, då hon var orädd och självständig. Hon hade läst Ellen Key och även korresponderat med henne. Dessutom träffade hon Ellen Key när denna var i Lund och föreläste på ett möte med D.Y.G. (Diskussionsföreningen Den Yngre Gubben). Dagen innan höll Hildur ett hyllningstal till Ellen Key. Hon ville hjälpa kvinnor att ta plats och bidrog till att Lunds kvinnliga studentförening instiftades år 1900. Där medverkade hon också i styrelsen de första åren. Dessutom engagerade hon sig i D.Y.G. och i socialdemokratien.

Men det skvallrades om Hildur och hennes frimodiga umgänge med manliga studentkamrater. Och förmodligen ännu mer när hon mötte sin stora kärlek Adolf Björk.

De träffades våren 1904. Adolf var några år yngre än Hildur men mogen och deltog tidigt i studentlivet. Han läste också medicin och delade Hildurs politiska engagemang. Det ryktades om att de bodde ihop men så var det inte – Hildur hyrde ett rum vid Bantorget och Adolf hyrde på Gröne-gatan. Eva Kjerström Sjölin har fått tillgång till deras bevarade korrespondens. När de under loven var på respektive hemort skrev de till varandra så gott som varje dag. Bara om hur mycket de älskade varandra.

Höstterminen 1904 var Hildur inte inskriven vid fakulteten. Hon var mycket upptagen med annat – hon hade gått med i partiets ungdomsklubb i Malmö, hon ordnade en icke religiös söndagsskola för arbetarbarn och föreläste för kvinnor om sexualhygien och kvinnors rättigheter. Så umgicks hon



Hildur Sandberg porträtterad av Anders Trulson 1904.

med Adolf. I D.Y.G. lärde hon känna Wicksell, Lidforss och andra radikala akademiker.

Allting rämnade den 22 december, då Hildur dog. Hon hade promenerat med Adolf och en god vän till Adolfs hyresrum och skulle vila där medan de båda männen gick till badhuset. Hon hade klagat över värk i bröstet. När Adolf och vännen kom hem hittade de Hildur medvetslös. Stadsläkaren tillkallades och Hildur transporterades till sjukhuset. Där dog hon någon timme senare. Någon orsak påvisades inte. Det uppkom rykten om självmord trots att det inte fanns några tecken. Hildur hade beställt nya klädesplagg inför sin hemresa under julen.

Det finns inget som talar för självmord. Ingen människa kan ta livet av sig utan synliga skador på kropp och organ, utan våld och gifter, skriver författaren som tror mer på diagnosen plötslig hjärtdöd. Det drabbar unga till synes friska personer och kan inte påvisas vid obduktion. Inte då och inte nu.

Boken om Hildur Sandberg finns att köpa på Gamla Lunds kansli.

Solveig Ståhl

# Nyheter från Kulturportal Lund

Kulturportal Lund har inlett en ny serie som vi kallar Spadtagen. Vi skall visa och berätta om de ting som grävts fram av arkeologerna. Först ut var en sittstol för spädbarn som hittades när det grävdes för p-huset Färgaren.

Serien *Märkvärdigheter* är i det närmaste avslutad. Ett häfte med 33 lundensiska märkvärdigheter har tryckts och finns att få gratis på Stadsbibliotekets Lundasamling och på Gamla Lunds kansli.

Inför julen bjöds Kulturportalen in till nyrenoverade Historiska museet och vi kunde berätta om bland annat Uppåkraynden och de delar av Zoologiska museet som nu kan visas på ett modernt museum.

En artikel om Edv Söderlunds pappershandel på Östra Mårtensgatan väckte stort intresse. Vad inte alla visste är att det inne på gården finns ett tryckeri med handsättning, som ännu är i bruk.

Serien om Lundaprofiler fortsätter. Nya artiklar har skrivits om Nils Kjellman, rektor på Spyken, zoologen och naturalhistorikern Sven Nilsson, Erik Rasmusson, industriman och ordförande i Gamla Lund, skulptören Ida Nilsson samt historieprofessorn Birgitta Odén.

Kulturportal Lund är också en förening med samma namn. I den kan man bli stödmedlem för 100 kronor om året. Plusgironumret är 49 39 33-6.

Ingrid Nathéll

## Amelie kommer

Från 1 april 2019 tar Amelie Andersson över på Gamla Lunds kansli.

I hennes bakgrund finns en bred erfarenhet av administration, kundtjänst och samordning från både näringslivet och offentliga sektorn.

Hon brinner för både balett och böcker, även människor och beteendevetenskap. Amelie har ett gott sinne för struktur och pedagogik. Det estetiska ligger henne varmt om hjärtat och hon är väldigt förtjust i Lunds stad. Gatorna i stadskärnan finner hon både pittoreska och charmiga, likväl som inbjudande mötesplatser.

Vi hoppas att våra medlemmar kommer att känna sig väl mottagna av Amelie.



Amelie Andersson och Ulla Holmér utanför Gamla Lunds kansli. Foto: Claes Wahlöö.

## Ulla går

**Arbetet med Gamla Lund har varit inspirerande och gett mig så mycket! Det säger Ulla Holmér, intendent på föreningens kansli som nu tackar för sig och blir pensionär.**

Ulla knöts till föreningen 2003 när det var dags för hennes företrädare Svea Jönsson att gå i pension. På den tiden hade Gamla Lund lokal i Ekska Huset där Lundasamlingen fanns.

– Jag blev anställd hösten 2003, i samband med flytten till Kattesund där vi varit sen dess. Läget är centralt och bra – medlemmarna är också så nöjda eftersom det är lätt att ta sig hit, säger hon.

– Det har varit roligt att arbeta här med ett fint samarbete med positiva och kunniga styrelsemedlemmar. Föreläsningarna är spännande och vi ordnar trevliga utflykter. Man lär sig

saker hela tiden. Sen tycker jag att kontakten med alla trevliga engagerade medlemmar har varit mycket givande. Det är många medlemmar som har ärende hit och vill prata en stund.

– En dynamisk tid, tycker Ulla om åren med Gamla Lund. Det har hänt mycket i stadskärnan som berör oss. Genom att föreningen är remissorgan har vi fått ta del av planer och kunnat yttra oss. Sen kan man ju önska att kommunen skulle lyssna mer på oss. Vi har stor kompetens i styrelsen.

När Saluhallen skulle byggas hade Gamla Lund kritiska synpunkter på det första ombyggnadsförslaget och manifesterade det genom att lägga ut protestlistor i hallen. Och det var många lundabor som skrev på.

Ulla Holmér minns också protestkören mot nerläggningen av Zoologiska museet.

Då var det universitetet som var kallsinnigt.

– Sen har vi Drotten där varken kommunen eller Kulturen har visat något större intresse. Men vi visar ju dagligen turister, många utländska, ner i ruinen och de är intresserade. Vi har också engagerat oss i Gamla Observatoriet och lagt förslag om verksamhet där. Men kommunen är inte särskilt lyhörd för det heller.

– Nu behöver vi kämpa för stöd till Historiska museet. Regionens politiker har utan förvarning dragit in ett stort återkommande bidrag till museet, som troligen innebär att en oerhört viktig konservatorstjänst försvinner.

Även om det blivit svårare att påverka beslut så behövs Gamla Lund mer än nånsin, menar Ulla som nu ska följa verksamheten som medlem.

S.S.

## Det händer våren 2019

**Måndag 29 april kl 19.00**

*Pingstkyrkan, Stora Södergatan 25*  
**Årsmötesförhandlingar**

Därefter berättar författaren Claes Wahlöö om den kommande årsboken: *Redaktörens bilder. Waldemar Wahlöös reportagebilder 1930–1956.*

**Måndag 20 maj kl 19.00**

*Pingstkyrkan, Stora Södergatan 25*  
**På grävfronten mycket nytt**

**– De senaste årens lundaarkeologi**

Föredrag av Conny Johansson Hervén, chef Kulturmiljöavdelningen, Kulturen

Den nya spårvägen, omdaning av torg och gatumark och nybyggnation har bidragit till att den arkeologiska verksamheten varit omfattande de senaste åren. Det har resulterat i många observationer spridda över hela stadslandskapet och i föredraget görs ett försök till en överblick av de nya resultat som framkommit om det medeltida Lund.

**Vårutflykt till Söderslätt**

*Lördagen den 25 maj avgår bussen kl. 9.00 utanför Domkyrkan för en dagstur. Hemkomst ca 17.30.*

Resan går genom delar av Söderslätt, som i ett svenskt perspektiv framstår som en säregen odlingsbygd: här har människor kontinuerligt levt och odlat alltsedan bondestenåldern för ca 6 000 år sedan. Vi uppmärksammar landskapet, bybebyggelsen och kyrktätheten. Ciceroner på resan från styrelsen är Cecilia Nelson och Sten Skansjö.

Första anhalten är den medeltida vallfartskyrkan Sankta Maria i Fru Alstad med sitt dramatiska läge i landskapet. Guidning i kyrkan. Åter i bussen börjar berättelsen om de många författare som växte upp på Söderslätt, för till Lund för utbildning och forskning och blev en viktig del av det skånska kulturlivet. Vi kör långsamt förbi deras barndoms gårdar: Victoria Benediktsson, Domme, Ola Hansson,

Hönsinge, Hans Larsson, Ö. Klagstorp, Nils Lovén "Nicolovius", Äspö, Ola Larsson, V. Vemmenhög.

I Äspö blir uppehållet längre. Vi får en visning av de rika kalkmålningarna från 1400-talet i kyrkan; Thorbjörn Levin, Äspöbo, är vår ciceron. Genom honom har vi sedan förmånen att inta vår lunch i den gamla prästgården. En av kyrkoherdarna, Nils Lovén, författade 1847 "Folklivet i Skytts härad i Skåne" som blev förebild för många folklivsskildringar.

Efter lunchen far vi till Tullstorp. Det finns tre orsaker till det. Den första är C.G. Brunius tegelkyrka, färdig 1848 och byggd på samma plats som den medeltida kyrkan. Den andra är Tullstorpsstenen, en runsten som har varit ett byggelement i den gamla kyrkan. Nu har den rests på kyrkogården och markerar minneslunden. Den tredje är Galgbacken, som är lätt att identifiera från kyrkogården.



Den fortsatta färden berör bl.a. Västra Vemmenhøgs kyrkby (känd från Nils Holgersson) och Svaneholmsområdet, där diskuterar vi jordbruksreformatorn Rutger Mackleans insatser och eftermäle. Vi mellanlandar ca kl 15 hos Anita på Børringekloster för en kaffestund innan hemfärden.

Priset för utfärden är 400 kr. Då ingår bussresan, all guidning, exkursionshandledning, lunch med kaffe och eftermiddagskaffe. Biljetter (53 st) säljs på kansliet från torsdag 25 april kl. 10.00. Det går även bra att ringa (046-12 12 65) eller mejla (gamlalund@telia.com). Glöm inte ange ev. matallergi eller specialkost. Obs: anmälan före den angivna tiden godtas inte! Förskotts betalning till föreningens bankgiro 325-1675 eller via Swish 123 422 78 07.

### Samtycke personuppgifter (i enlighet med dataskyddsförordningen GDPR)

Föreningen är skyldig att informera om att i föreningens medlemsförteckning finns uppgift om namn, adress, postadress, telefon, e-postadress samt uppgift om att medlemsavgift erlagts. Vi sprider inte information till någon organisation, myndighet eller företag. Uppgifterna används för att föreningen ska kunna komma i kontakt med medlemmar för information m.m. När vi gör massutskick med e-post sprider vi inte medlemmarnas e-postadresser, utan meddelandet skickas som hemlig kopia.

Samtycker du inte till att vi lagrar ovanstående uppgifter om dig ber vi dig att kontakta föreningens kansli.

### Gamla Lund-Nytt utges av Föreningen Gamla Lund

Redaktion: Solveig Ståhl, Petter Lönegård.  
Ansvarig utgivare: Erik Larsson  
Tryck: ALL-Media Öresund, Kävlinge

Föreningens postadress:  
Box 1234, 221 05 Lund  
Besöksadress: Kattesund 6 A (mellan Gattostretto och grönsakshandeln)  
e-post: [gamlalund@telia.com](mailto:gamlalund@telia.com)  
Telefon: 046-12 12 65  
Webbplats: [www.gamlalund.se](http://www.gamlalund.se)  
Kanslist: Amelie Andersson

Kanslitider: måndag–onsdag 9–13, torsdag 14–18 samt fredag 9–13

Bg: 325-1675,  
Swish: 123 422 78 07  
Medlemsavgift: 290 kr  
Famijemedlem: 60 kr  
Ungdoms- (upp till 25 år) och studentmedlemskap: 150 kr  
Företagsmedlem 1 000 kr