



# GAMLA LUND-NYTT

NUMMER 2 2018

## Slottet i Nöden

Sidan 4



## Thomas Hellqvist om Carl Georg Brunius & Bruniusstilen

Sidan 6



## JUBILEUMS-MIDDAG!

Gamla Lund fyller 100 år

Sidan 8



Lund sett från söder. Kennet Ruona, 2012.

## Som öar i åkerhavet

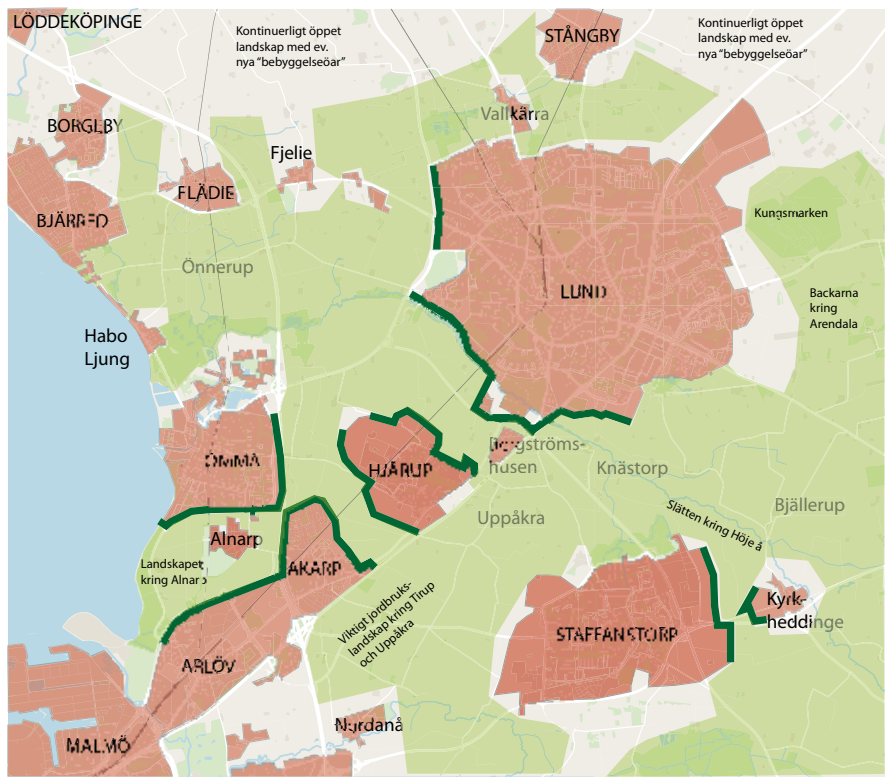
Ett viktigt argument mot regionens tätortstillväxt är att den goda åkerjorden måste sparas. Från kulturmiljösynpunkt måste därtill läggas vikt av att bevara det öppna sydvästskånska kulturlandskapet. Karakteristiskt för detta är att bebyggelsen, från enstaka gårdar till byar och mindre och större tätorter, ligger som "öar" i "åkerhavet" och att det finns långa, fria utblickar mellan orterna genom det öppna landskapet. Dessa värden hotas nu i Malmö-Lundområdet. Att en region fungerar som ett gemensamt stadsområde behöver inte innebära att orterna fysiskt byggs ihop. Om varje ort tydligt avgränsas mot det omgivande landskapet förstärks dess egenidentitet, samtidigt som den funktionellt – främst genom en effektiv kollektivtrafik – ingår i ett större sammanhang och ett nätverk av orter. För flera tätorter i sydvästra Skåne är det hög tid att definiera långsiktiga utbyggnadsgränser och ange öppna landskapsstråk som bör skyddas. Sydvästra Skånes Kommunalförbund gjorde detta i sin regionplan 1979, men dagens översiktsplaner tar inte upp dessa frågor i nämnvärd grad. Hotat kulturlandskap kan skyddas dels genom förtätning i befintliga tätorter, dels genom spridning av utbyggnaden till tätorter på något längre avstånd från Lund och Malmö och säkrad effektiv kollektivtrafik till dessa orter. Lund planerar på flera ställen utbyggnad fram till gränsen mot Staffanstorps kommun. Kan vi hindra att Staffanstorp gör detsamma? Det är tydligt att frågan kräver ett plansamarbete över kommungränser och att varje kommun inte söker maximera sin egen tillväxt.

## Vad händer med kulturlandskapet kring Lund?

**Vi lever i en expansiv del av Skåne och tillväxten väntas fortsätta. Detta kan inte ske utan påverkan av miljövärden, såväl natur- som kulturvärden. Olika intressen kan lätt komma i motsättning till varandra och att finna gemensamma strategier innebär nya utmaningar för den fysiska planeringen. Hur kan man bäst hantera tillväxten, så att miljöintressen av alla slag tillgodoses?**

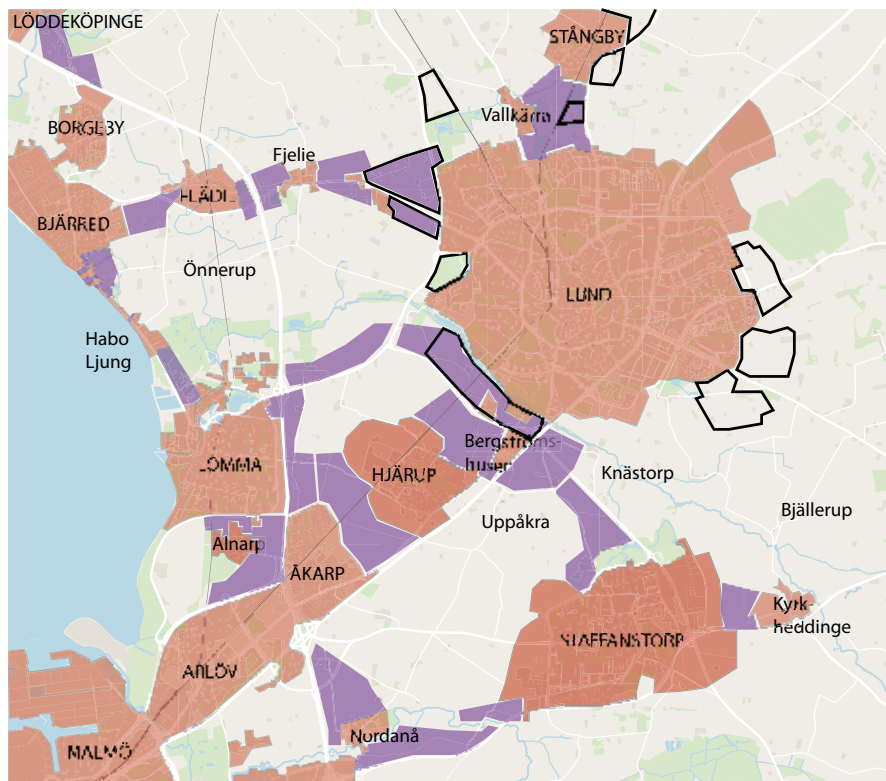
En jämförelse mellan flygbilder från 50 år sedan och idag visar hur bebyggelsen har brett ut sig över kulturlandskapet. I Skåne som helhet mer än fördubblades tätortsytan (enligt SCB) från 350 km<sup>2</sup> år 1960 till 730 km<sup>2</sup> år 2016. Inom Lund-Malmöområdet, definierat som de åtta kommunerna Lund, Malmö, Kävlinge, Lomma, Burlöv, Staffanstorp, Svedala och

Vellinge, ökade den sammanlagda tätortsytan från 124 km<sup>2</sup> år 1970 till 215 km<sup>2</sup> år 2016. Under samma period ökade tätortsbefolkningen i området från 380 000 till 580 000. Det motsvarar en ökning av 0,45 km<sup>2</sup> tätortsmark per 1 000 tillkommande invånare. Enligt aktuella översiktsplaner väntas de åtta kommunernas sammanlagda invånartal öka med minst ca 150 000 de närmaste 20 åren, vilket med ovanstående siffror skulle motsvara uppemot 70 km<sup>2</sup> ny tätortsareal. Troligen blir arealökningen mindre, eftersom en stor del av utbyggnaden kommer att ske som förtätning, men även en hälften så stor ökning, 35 km<sup>2</sup> innebär stor påverkan av kulturlandskapet. Lunds och Malmös gemensamma rapport Strukturbyggd MalmöLund 2014 visar hur de väntas växa ihop till ett sammanhängande stadsområde år 2030.



- Befintliga och planerade bebyggelseområden
- Områden som särskilt bör skyddas mot bebyggelseutveckling, om det öppna kulturlandskapet skall bevaras.
- Viktig långsiktig gräns för bebyggelse

SKISS TILL OMRÅDEN FÖR LANDSKAPSKYDD MELLAN LUND OCH MALMÖ.



- Befintliga och planerade bebyggelseområden.
- Utbyggnadsområden som utretts i Lund.
- Utbyggnad i ett "värsta scenario".

ETT VÄRSTA SCENARIO. Med en relativt begränsad utbyggnad i transportmässigt attraktiva lägen kan hela Malmö-Lundområdet bli sammanhängande bebyggt, utan öppna landskapskorridorer. En sådan utveckling är inte osannolik, om man inte planerar för ett sammanhängande, öppet kulturlandskap.

Bo Larsson, feb. 2018.

Ibland argumenteras det att vi "inte kan stå emot utvecklingen", att det är naivt och orealistiskt att försöka hindra att tätorterna växer ihop. Argumenten var liknande vid rivningarna i stadskärnorna och nerläggningen av järnvägar på 1960- och 1970-talen. Redan i den första bebyggelseinventeringen *Lunds stadsbild 1952* skrevs exempelvis att bevarande av Västra Mårtensgatan 6–10 "av praktiska skäl ej kan tänkas".

Men byggnaderna bevarades och har idag en viktig roll för den historiska stadsmiljön. Järnvägarna från Malmö mot Vellinge-Falsterbo och Staffanstorp-Dalby-Tomelilla nedlades på 1970-talet, just när en kraftig tätortsutbyggnad påbörjades i dessa stråk. Idag önskar man återinföra spårtrafik, men ekonomin är osäker.

**Lär av Danmark**

För ett välplanerat samspel mel-

lan tätortsutveckling och bevarande av öppet landskap kan man lära av Danmark. By- och landzoneloven från 1969 indelade landet i byzoner (områden för tätorter och tätortsutveckling), sommerhusområden (områden för fritidsbebyggelse) och landzone (områden som inte skulle exploateras för stadsbebyggelse). Indelningen, som också påverkade markvärdena, var heltäckande och tillsammans med Planlovens

krav på heltäckande regionplaner för hela landet fick man ett styrinstrument för planeringen av landskapet utanför tätorterna. Samlade planer för landzoner gjordes i bl.a. Köpenhamnsregionen. Lagen har sedan reviderats, men grundprinciperna finns kvar. Också i Nederländerna har tydliga gränser mellan stad och landsbygd definierats, även om en del av det öppna landskapet gått till spillo p.g.a. växthus. Belgien har däremot präglats av en laissez-faire-politik, där bebyggelse spreds längs landsvägar från by till by. Man kan köra nästan hela vägen från franska till holländska gränsen utan att komma ut i det ”öppna landskapet”. I Sydvästskåne skulle ett 100-tal hus på ”fel ställe” räcka till att ge en nästan sammanhängande bebyggelse från Vellinge i söder till Borstahusen i norr.

Mellan Lund och Malmö finns flera kritiska områden. Mellan Lund och Hjärup återstår 1,5 km öppet landskap väster om Malmövägen, medan området mellan Malmövägen och motorvägen snart är helt bebyggt. Mellan Hjärup och Åkarp återstår 1 km öppet landskap. Åkarp och Arlov kommer att byggas ihop. Bara 300 m inkl. en motorväg skiljer tätorterna Lomma och Åkarp. Alnarpsområdet, som inte formellt klassas som tätort, ligger 200 m från Lomma tätort och 400 m från Burlöv, som ingår i Malmö tätort. Från Lunds tätort är det 2,5 km till Fjellie, men vägens utformning med kraftiga belysningsstolpar tar bort karaktären av landsväg och försvagar upplevelsen av det öppna landskapet. Aktuella planer decimerar det öppna landskapet ytterligare, t.ex. när Lunds förslag till översiktsplan antyder bebyggelse väster om väg 108 och mellan Höje å och väg 108 – i Staffanstorps kommun.

Det är dags att planera ”utifrån” – med utgångspunkt i det öppna landskapet, i samarbete mellan kommunerna. Som illustration visar jag här en skiss till bevaringsplan för det öppna landskapet och en karta över hur det kan se ut om 30–40 år om man inte skyddar kulturlandskapet.

BO LARSSON  
medlem i Gamla Lunds styrelse



## Ny bok om Torna Hällestad

När jag läser *Alla tiders Torna Hällestad* av Kerstin Vikner, Sven Hellerström och Kaj Wirtén (Vikner förlag) inser jag hur lätt det är att bli hemmablind. Hur lätt det unika blir osynligt i vardagen. Runstenarna som är inmurade i kyrkans fasad. Vresbokarna som slingrar sina krumma armar i den vårskira Trollskogen. Åsryggarna som möts i den så kallade Paradisporten som ramar in den lilla kyrkbyn nedanför Knivsåsen i utkanten av Revingefältet.

Men läsningen påminner också om alla minnesvärda händelser härifrån. Som när två havsörnar gled över trädgården på låg höjd. Eller pilgrimsfalken som satt och kurade i trädet vid Stensoffa. Kulturnätterna med fotoutställningar, hantverkare och konstnärer. Alla fantastiska konserter på Kulturhusföreningen Tolvan: Träd, gräs och stenar, Dipper, Dalaplan, Rickard Lindgren. Och nu senast i helgen: Tingsek. Det var magiskt.

Och det är vad Torna Hällestad handlar om: vardagsmagi. Det är ingen tillfällighet att Lundaborna nu vallfärdar ut till byn på helgerna. Den utmärkta brunchen i lanthandeln. De pittoreska husen. Den njutbara naturen.

*Alla tiders Torna Hällestad* tar läsaren genom byns magi i tid och rum. Boken täcker in historiska, kulturella och näringsmässiga aspekter på livet i byn och dess omnejd. Här får vi veta historien bakom kyrkan och

hur hela byn förändrades i samband med skiftesreformen på 1800-talet. En karta från 1719 visar att byn såg helt annorlunda ut jämfört med dagens kyrkby. Carl von Linné beskriver trakterna runt Romele klint 1749 och berättar att här odlades valnötter, persikor, aprikoser och mandlar i trädgårdarna. Det är så att man undrar om byn låg närmare Medelhavet för 250 år sedan.

Under andra halvan av 1800-talet formeras byn och tar den form som vi känner den idag. Järnvägen förde stadsborna ut till den vackra naturen kring byn i början av 1900-talet. De kom till en by som sjöd av verksamhet. 1878 bodde 1 293 personer i socknen. 226 skolbarn fördelades på tre olika skolhus. Så sent som 1950 fanns här tre lanthandlare, ett bageri, en mjölkaffär, två kaféer, ett hotell med krog och restaurang, två bensinmackor, flera frisörer och sömmerskor, två skradderier, skomakeri, möbelsnickare, grustag, cementindustri, kommunhus, polisstation, barnmorska och hemsyster. En påminnelse om hur det svenska samhället har förändrats och omformats.

Efter att ha gått kräftgång på 1960- och -70-talen kom så gröna vågen och under 1980-talet började byn växa igen. Stadsbor som längtade efter en mer naturnära tillvaro flyttade ut från städerna. En ny gemenskap växte fram med byalag, kulturhusförening och nyöppnad skola.

Och här är vi nu. Byn fortsätter att växa och utvecklas. Nya bostäder byggs. Bageri och bryggeri sätter sin prägel, liksom hästgårdarna runtomkring. Och brunchen är fullbokad var och varannan helg. Som bybo får jag fika någon annanstans. Jag snörar på mig löparskorna och tar en tur genom Björkensdal, Trollskogen och vidare till Skrylle. Tar en kopp kaffe i restaurangen. Njuter av en stunds vardagsmagi och skattar mig lycklig över att bo där jag bor. I alla tiders Torna Hällestad.

LARS WIRTÉN

Lars Wirtén bor i Torna Hällestad och debuterade 2017 med romanen *London calling*.

*Alla tiders Torna Hällestad* kostar 250 kronor och kan beställas från Vikner förlag, kerstin.vikner@gmail.com

# En plats i Nöden

Lennart Nord om ”Slottet i Nöden”.



## Gernandtska lyckan 13

Adress Prennegatan 8

Byggnadsår 1924

Byggherre Lunds stad

Arkitekt John Anchert

Trevåningshus uppfört 1924 av Lunds stad för att bereda bostäder åt ett drygt tjugotal av stadens många bostadslösa familjer. Huset inreddes till enkla smålägenheter, 18 enrummare och 6 tvårummare. Samtliga hade lokalvärme från kakelugnar samt klosetter på gården. Fasaden utformades i 20-talsklassicistisk stil med rött tegel och kontrasterande vita putspartier.

*Ur Lunds bevaringsprogram*

Jag sitter i vårt slottstorn, blickar ut över Nödens takgytter, ser domkyrkotornen i norr. Har kunnat göra det i mer än trettio år.

Nöden kallas det som var arbetarnas stadsdel i södra Lund, innanför vallen. Det har skrivits en hel del om Nöden men det saknas en helhetssyn. Om industrialiseringen, om den växande arbetarklassen, om rådmannen Ripas äng, som byggdes full 1874–77. Om tilltagande trångboddhet, sanitär misär och nöd. Och, om socialdemokraternas vinst i kommunalvalet 1919.

Huset jag bor i, ”Slottet i Nöden” byggdes 1924 för ”behövande barnrika familjer” (Sveriges första barnrikehus?). Det byggdes med lån ur statens bostadslånefond, ritades av stadsarkitekten. Tre våningar i rött tegel med vita putspartier, högt tegeltak, två trapphus med vardera 9 ettor och 3 tvåor; kallvatten, kakelugn, dass på gården. Visserligen vackra kvadratiska rum med högt i tak, men trångt med så många boende. Här bodde 125 barn.

Huset fick sitt namn ”Slottet” av folket i Nöden, av ironi kan man tänka sig.

## Gernandtska lyckan

Kvarteret heter Gernandtska lyckan. Här fick i tidigt 1800-tal akademiträdgårdsmästaren Johannes Gernandt etablera sin handelsträdgård/trädgårdsanläggning i en del av Hospitalslyckan, ett stort område innanför vallen från Södertull österut ända till Prennegatan. Där innanför tullen låg sedan 1100-talet Helgeandshuset, en sjukvårdsinrättning med kyrka och kyrkogård. På äldre kartor visas en medveten, parkliknande ordning ända upp till Tvärgatan.

Gernandt var ytterst kompetent, ansvarig för den botaniska trädgården i Lunda gård från 1809. (Den flyttades senare till Botan i öster.) Han hade utvecklat sin prisade kompetens på skånska slott och herresäten.

Här i söder innanför vallen hade han sin privata gärning, här kombinerade han ett försök till försörjning med en personlig forskariver. Han skapade t.ex. det första svenska trädgårdspäronet, Beurré de Gernandt (som vi hade i vår park till för några år sedan).

Hans son fortsatte, men sedan upphörde verksamheten. Ytorna förblev ändå odlade

och gröna. När folk flyttade in i Nöden fick de skapa odlingslotter här.

Huset från 1924 stod länge ensamt bland kolonilotterna. Innehavarna var sannolikt inte glada åt alla barnen från huset. Först 1928–29 byggdes hus mot Esplanaden, senare ett hus mot Tullgatan 1935.

Utmed Prennegatan nedanför Slottet uppfördes stadens första pensionärshem under krigsutbrottet 1939, och fullföljdes 1941. När sedan ny gata anlades 1943 på andra sidan kvarteret byggdes fler pensionärsbostäder utmed denna, och kvarteret blev därmed slutet kring en inre park, ”Gernandtska parken”. Med en ambitiös insats av stadsträdgårdsmästaren i Lund, Oscar Ahlström, skapades 1943 en praktikpark för pensionärerna med rosengångar och ädla träd, äkta valnöt och gudaträd. Slottet hade en alm som växte sig enorm, tills almsjukan dödade den.

## Toaletter ersatte torrdassen

Standarden höjdes i barnrikehuset. Torrdassen på gården ersattes av toaletter och duschar i källaren och huset fick vattenburen värme och tvättstuga. Men köken hade fortfarande endast kallvatten vid en zinkvask.

Tiden gick och för Slottet lämnades gradvis kraven på många barn. Efter 50 år hade de ursprungliga sociala avsikterna med huset vittrat. Ambitionerna blev att i stället bygga om huset till pensionärsbostäder. Det ansågs emellertid för dyrt att förse huset med hissar m.m. Kommunens alternativ var att ta stora kostnader; riva och bygga nytt; sälja huset. Man valde slutligen att sälja, men inte utan strid och reservationer.

Vilka fick köpa?

Jo vi, Lunds första kollektivhus. Den 29 december 1983. Då var huset misskött, nedgången och nästan hyresgästfritt. Men en solid tegelbyggnad, egentligen oförstörbar. Det visste vi. Vi lät bygga om huset, varsamt. Det blev 16 lägenheter samt utrymmen för gemenskap. Kök, matsal för gemensamma middagar. Vardagsrum med piano och tidningar, gästrum.

Lund fick efter hand fyra kollektivhus. Hur det gick till är intressant.

Det fanns kollektivhus i Sverige och Danmark redan på 20-, 30-talen med anställd



personal. Men de kollapsade på 60-talet. Lönekostnaderna hade blivit för stora. I efterdyningarna till -68 och sjuttioalets miljörelse uppstod diskussioner om alternativ till miljonprogrammets boende. Man sökte mer gemenskap och miljötänk, andra sätt att bo och leva.

I Lund kom en grupp engagerade att ändra på allt, fick bostadsförmedlingen att inrätta en kollektivhuskö 1978. Den fylldes nästan omedelbart med 150 hushåll, som växte till 400.

### **KiL skapades**

I kommunen fanns ambitioner kvar från 60-talet. På arkitektskolans byggnadsfunktionslära diskuterade studenter. Det var gott om artiklar i lokalpressen. Ett hus tycktes på gång. Försöket att åstadkomma något landade i kaos, ur det skapades en förening – KiL – för kollektivt boende i Lunds kommun, med 80 aktiva medlemmar, som med envist, kompetent arbete sökte kunskap och mening, och sökte hus. KiL åstadkom fyra hus men dog med det fjärde.

Tillbaks då till vårt hus. 1984 började vi. Vi flyttade in med drömmar om bättre boende. Vi var då 38 individer i huset varav fyra tonårsfamiljer. Vi hade ett nyrenove-

rat hus, på eget ansvar, fick bilda bostadsrättsförening. Kommunen hade inte varit beredd att ta ansvar och bygga åt oss. Vi fick visa kommunen att det var hållbart. Därefter kunde de bygga tre hus till.

33 år senare flyter livet på i vårt hus. Här får man bo om man utför sina åtaganden: sköta huset, laga mat och mötas regelbundet i husets förening. Tonårsfamiljerna har flyttat, och några andra. Barnfamiljer har flyttat in och vi är nu 33 i huset. Vi har altaner och där sitter vi, äter och fikar och festar av och till, med armbågen ute i den Ahlströmska parken. Den kollapsade med tiden, men träden står kvar och vi i Slottet har förnyat vår del, efter det att vår alm dog. Ett träd blev tolv.



Här sitter jag i en kulturpärla. Runt omkring är Nöden, ett sant kulturobjekt, med en rad synliga och osynliga intressanta inslag och med associationer långt bak i Lunds tusenåriga historia och längre ändå.

Märkligt att detta inte uppmärksammas mer. Nöden borde ha informationstavlor likt dem som finns vid stadens tullar och i Lundagård.

LENNART NORD

# Bruniusstilen

## – en lundensisk arkitekturspecialitet

Lund med omnejd har en egen variant av 1800-talsarkitektur – den s.k. bruniusstilen. Kännetecknen är kompakta volymer i rött tegel, symmetriska fasader med ibland små, avsiktliga asymmetrier, medeltidsinspirerade dekorationer skulpterade i teglet och gärna djupa exteriöra fönsternischer. Därtill kommer ibland puts på utvalda fasadpartier och gotiska rosettmönster som bildar spröjsar i fönstren eller fyller fälten på de tunga trädörrarna. Vem var mannen bakom dessa personliga hus och hur kom han att skapa denna arkitekturstil?

**A** r 1820 när Carl Georg Brunius (1793–1869) återkom till staden där han varit student dominerades Lund av domkyrkan. Kring den väldiga dömen låg en mängd mindre byggnader som fick kyrkan att verka ännu större. I väster mot dagens Kyrkogata låg spruthus, våghus, förrådshus och domskolan som universitetet använde som kemisk institution. I öster vid absiden låg konsistoriet omgivet av den f.d. klostergårdens dubbla murar. I nordost låg domkapitlet och rester av det gamla biskopspalatset, som man då inte visste vad det var. Åt söder fanns de murar som inhägnat hela domkyrkoområdet och innanför dem låg bland flera äldre hus Liberiet. Domkyrkans sydfasad stöttades ännu av van Dürens stora stråvpelare från 1500-talet, men fasadens två forna katolska kapell – Peder Lykkes och Karl den rödes – hade rivits 1812, året innan Brunius kommit till Lund.

### Domkyrkan – learning by doing

Kanske var det de rivna kapellen som inspirerade Brunius till hans stora rensning av domkyrkoområdet. I Europas städer, bland annat i Paris frilades katedraler och äldre byggnader revs i mängd för att man ostört skulle uppleva de mäktiga kyrkorna.

Brunius akademiska karriär gav honom inflytande i universitetet,



Brunius egna bostadshus från 1840. Huset var den första oputsade tegelbyggnaden som uppförts i Lund sedan medeltiden och gjorde Brunius vida berömd.

kyrkan och staden. År 1821 blev han adjunkt vid teologiska fakulteten, 1823 disputerade han och prästvigdes, 1824 efterträdde han Esaias Tegnér som professor i grekiska och åren 1831–32 och 1841–42 var han universitetets rektor. Han fick tillträde till domkyrkorådet vilket innebar att han kunde förverkliga rivningarna kring domkyrkan. Mellan 1832 och 1845 frilades katedralen helt och Krafts torg anlades. Klosteranläggningen, konsistorie- och kapitelhusen och biskopspalatset försvann – alla från medeltiden. Brunius start som kyrkorestauratör var en smula förvånande för en man som gått till historien som medeltidsentusiast.

Domkyrkans inre rensades upp. Behovet av en ny orgel satte igång processen. Från Stockholm skickades arkitekten Axel Nyström vid Överintendentsämbetet för att leda arbetet. Genom hans samarbete med domkyrkorådet blev han och Brunius beroende av varandra och Nyström överlät allt mer ansvar till Brunius. Den gamla orgeln stod på lektoriemuren som sedan 1300-talet delat kyrkorummet i en övre korymba och en nedre lekmannakyrka. Nu väcktes tanken att riva muren och återupprätta ett sammanhängande kyrkorum. Brunius ansåg att mu-

ren hört till en katolsk kyrkoordination och var främmande för såväl den lutherska som den ursprungliga kristna kyrkan.

Muren revs 1833. En ny orgel placerades innanför västfasaden, en ny bred trappa förenade långhus och kor och ett enhetligt kyrkorum skapades. De medeltida snidade korstolarna stuvades ner i kryptan liksom lektoriemurens portik. Den plockades dock snart fram för att pryda Kungshuset. Under 1840-talet fortsatte Brunius med stora reparationer. I kryptan som hotade att kollapsa förnyades alla kolonnbaser och korgolvet över lyftes upp.

Idag ses Brunius insatser i domkyrkan som både hårda och finkänsliga. En helhetsstrategi är svår att finna, men det han satsade på genomfördes med stor kraft. För Brunius var domkyrkan ett lärostycke. Han närmade sig ju arkitekturen som autodidakt och skaffade sig gradvis kunskap om byggnadskonsten, särskilt den medeltida arkitekturen. Idag anser vi absiden vara domkyrkans vackraste och förnämsta del – detsamma tyckte Brunius. Från den hämtade han principerna för sin arkitektur. Där fann han en stenarkitektur vars fasad var uppdelad i djupa, reliefartade skikt och där de främsta skik-



Carl Georg Brunius porträtterad av Magnus Körner.

tens delar fungerade som ett stödjande ramverk i vilket olika motiv med rundbågeform fogades in.

### **Kungshuset – tegelstilen föds**

Universitetet som berövats undervisningslokaler genom rivningarna runt domkyrkan beslöt 1834 att bygga till sin huvudbyggnad, Kungshuset, med en tredje våning. Kungshuset var ett danskt renässansslott uppfört 1578–84, som på 1700-talet byggts om av Carl Hårleman och vars röda tegelmurar dolts bakom ljus puts. Brunius ritade ett ombyggnadsförslag, men universitetet valde Axel Nyströms. Liksom i domkyrkan fick Brunius en självständig roll som projektledare och bygget kom, föga förvånande, att i flera avseenden avvika från Nyströms förslag och närma sig Brunius eget. Han lät, i motsats till Nyströms helputsade fasad, putsa bara de två nedre våningarna och som dekorativ kontrast lät han deras nya fönsteromfattningar förbli oputsade och den nya tredje våningen stå helt i tegel. Brunius förde också in rundbågefönster i bottenvåningen och de nya gavlarnas utformning kan ses som en nytolkning i tegel av de principer han funnit i absiden. Gavlarna gjordes lite olika vilket var främmande för Nyströms klassiska grundhållning. Att variera gavlarna på i övrigt symmetriska byggnader var ett grepp som Brunius gärna tycks ha tillämpat. Troligen såg han det som



På Jordberga slott finns flera Bruniusbyggnader. Här den magnifika ladugården från 1841.

typiskt för den medeltida arkitekturen. Kanske kom idén från domkyrkans tvärskeppsgavlar som var och fortfarande är olika.

Han lät också förändra Kungshusets interiör. Bjälklagens läge ändrades, Carolinasalen fick åtta nya träkolonner i nyromansk stil och i vestibulen placerades delar av portalen från domkyrkans lektoriemur.

### **Genombrott och karriär**

För Brunius hörde tegel till äkta medeltidsarkitektur. Putsade fasader var i hans ögon uttryck för en degenererad arkitekturtradition, knuten bland annat till den katolska epoken. Och när han 1840 byggde sitt eget bostadshus på Kiliansgatan blev det ett "kungshus" helt i rött tegel. Det var ett stort hus, som med sina tre våningar reste sig över bondbyns envånings korsvirkeslängor.

Från 1841 växte Brunius berömmelse. Främst som kyrkorestauratör, men även som arkitekt för nya kyrkor och andra byggnader. Han restaurerade och byggde om ett fyrtiotal kyrkor i och utanför Skåne, däribland Mariakyrkan i Helsingborg, Sankt Petri kyrkan i Malmö och domkyrkorna i Växjö och Linköping och ritade åtta nya. Kristinehamns kyrka uppfördes helt i tegel med proportioner snarlika Lunds domkyrkas. Han ritade Råby ungdomsskola, och huvudbyggnad, magasin och stallbyggnader för Jordberga slott. Han byggde om slott som Söv-

deborg, Trolleholm och Knutsborg. Han hade fullt upp att göra men hade förlorat kontrollen över Lunds domkyrka. Vid hans avgång från domkyrkorådet 1865 hade Helgo Zettervall redan tillträtt som domkyrkoarkitekt och påbörjat sin förnyelse av katedralen – ett projekt som Brunius in i det längsta motarbetade.

### **Ett inspirerande byggnadsarv**

Brunius hade ett passionerat förhållande till sina projekt. Han drev dem med stark hand och trampade mången partner, medarbetare och byggherre på tårna. Idag kan vi – som sluppet se personen Brunius svåra sidor – glädjas åt byggnadsarvet han lämnade och åt att hans egensinniga arkitekturideal blev förverkligade.

Isina bästa stunder lyckades autodidakten Brunius åstadkomma en avundsvärt vital och gestaltrik arkitektur. Styrkan ligger främst i den starka materialverkan, i de flerskiktigt murade fasadernas skulpturala kvaliteter och i värmen i det röda teglet. Dessutom visar hans byggnader att man genom att se bakåt i tiden och låta sig fascineras av en historisk epoks byggnadskonst kan skapa en helt ny arkitektur. Bruniusstilen kom att tillämpas av flera byggmästare och arkitekter i Skåne under 1800-talets senare del och den var verkligen en ny stil, aldrig förut skådad.

THOMAS HELLQUIST

# Posttidning B

Avs.  
Föreningen Gamla Lund  
Box 1234  
221 05 Lund

## Det händer våren 2018

Måndag 16 april – söndag 6 maj,  
vardagar kl 10–17, lördag 10.30–15,  
söndag 12.30–15  
Domkyrkoforum, Kyrkogatan 4

### Skorstenarnas stad

#### – en utställning om Lunds industrier

Utställningen, som är ett led i vårt 100-årsfirande, är gjord av Bianca Heymowska och Thomas Hellquist på uppdrag av Gamla Lund.

Måndag 7 maj kl 19.00  
Pingstkyrkan, Stora Södergatan 25

### 1918 – slutet på kriget och början på ett nytt studentliv

Föredrag av Fredrik Tersmeden,  
arkivarie vid Universitetsarkivet

Om lundastudenterna, första världskriget och slutet på "den gamla goda tiden".



## Årsmöte och jubileumsmiddag!

Fredag 27 april kl 18.00  
Grand Hotel, Bantorget 1

### Årsmötesförhandlingar i Piratensalen

I samband med årsmötet presenterar Otto Ryding, som är en av redaktörerna, vår jubileumsbok om Lunds industrier.

Sedan vidtar en festmåltid en trappa upp för att fira Gamla Lunds 100-årsjubileum. Det blir en trerätters meny "Kökets val" (vi får reda på innehållet samma dag). Till detta serveras ett vinpaket bestående av ett glas mousserande vin som fördrink (serveras innan vi går in i Stora Salen) och sedan ett glas vin till varje rätt. Kaffe/te ingår också. Priset för middag med vinpaket är 790 kr per person. Önskar ni alkoholfritt alternativ till middagen är priset istället

670 kr per person. Lunds Allmänna Sångförening, under ledning av Kerstin Hugosson, står för den musikaliska underhållningen.

Anmälan med namn och telefonnummer till denna middag görs senast onsdag 28 mars till föreningens kansli: tel. 046-12 12 65 eller till [gamlalund@telia.com](mailto:gamlalund@telia.com). I anmälan ska anges om ni önskar alkoholfritt alternativ och ev. specialkost och allergier. Obs: bindande anmälan och förskottsbetalning till föreningens bankgiro: 325-1675 eller via Swish: 123 422 78 07. Vid förhinder har ni möjlighet att själva finna en ersättare. Detta måste dock meddelas till kansliet så att deltagarlistan stämmer. Klädsel: kavaj.

## Varmt tack

till alla er som betalat in medlemsavgiften! Vi är mycket tacksamma för gåvorna (mycket välbehövliga) som också inkommit. Än är det inte försent att betala årets medlemsavgift!

## Kansliet

är stängt tisdagen den 13 mars.

### Gamla Lund-Nytt utges av Föreningen Gamla Lund

Redaktion: Solveig Ståhl,  
Petter Lönegård, Ulla Holmér  
Ansvarig utgivare: Erik Larsson  
Tryck: KEPA Tryck AB, Kävlinge

Föreningens postadress:  
Box 1234, 221 05 Lund  
Besöksadress: Kattesund 6 A  
(mellan Gattostretto och grönsakshandeln)  
e-post: [gamlalund@telia.com](mailto:gamlalund@telia.com)  
Telefon: 046-12 12 65  
Webbplats: [www.gamlalund.se](http://www.gamlalund.se)  
Intendent: Ulla Holmér

Kanslitider: måndag–onsdag 9–13, torsdag 9–18 samt fredag 9–13

Bg: 325-1675,  
Swish: 123 422 78 07  
Medlemsavgift: 250 kr  
Familjemedlem: 60 kr  
Ungdoms- (upp till 25 år) och studentmedlemskap: 150 kr  
Företagsmedlem 1 000 kr

## Vårutfärd

Lördag 26 maj kl 8.00–ca 18.00

**Vårutfärd till Roskilde, Ringsted och Sorö**, tre själländska städer med intressanta historiska likheter – och skillnader – i förhållande till Lund.

Färden går först till Roskildes berömda domkyrka som sedan 1995 är med på världsarvslistan.

Väl framkomna dricker vi förmiddagskaffe med franskbrödbulle vid bussen innan vi går in i kyrkan. Klockan 11.30 lämnar vi Roskilde för färd mot Sankt Bents kyrka, Danmarks första kungakyrka, i Ringsted (där för övrigt en svensk kung har fått sin grav). Sedan åker vi vidare mot Sorö där vi mellan kl 13.30 och 15.00 äter en lunchbuffé på Comwell hotell, som har Danmarks största halmtak! Sista anhalten är

Sorö klosterkyrka och Sorö Akademi. Med en liten reservation för att tillkommande kyrkliga förrättningar kan ställa till det för oss och göra att vi inte kommer in i alla kyrkor som planerat!

Samling vid turisthållplatsen på Bangatan utanför ICA Malmborgs/Lekia, där bussen avgår kl 8.00. Priset för utfärden är 600 kr. Då ingår, förutom bussresan och all guidning, entréavgift till Roskilde domkyrka, förmiddagskaffe och lunchbuffé med kaffe. Biljetter (55 st) säljs på kansliet 5 april – 18 maj. Det går också bra att ringa och boka biljett (046-12 12 65) från kl 9.00 torsdag 5 april. Vi önskar helst betalning via bankgiro: 325-1675 eller via swish: 123 422 78 07. Obs, glöm inte att ta med er giltigt ID-handling som körkort eller pass!