



2013:2

Vem är flickan? UB öppnar ny bild databas på nätet för allmänheten

Kanske har just du kunskap om något speciellt foto? UB är glada för all hjälp med att identifiera många av de hittills 20 000 foton som ska finnas tillgängliga.

Bilderna blir öppna att använda för allmänheten och finns att hitta på <http://bilder.ub.lu.se>. Man ska lätt kunna lägga in information direkt på hemsidan själv.

Här finns foton av Lundafotografen Lina Jonn och hennes efterträdare Per Bagge. Det finns tusentals porträttfotografier av kända och okända Lundabor, liksom bilder av Lunds äldre stadsmiljöer – gatuvyer från 1800-talets slut, torgmarknader från 1910-talet och karnevalståg från 1930-talet.

De fotografiska plåtarna har skannats av Universitetsbiblioteket i hög upplösning vilket innebär att nya detaljer kan upptäckas som inte framträtt tidigare.

Och har du information om någon bild kan du dela med sig direkt i databasen via nätet - vilket UB hoppas så många som möjligt vill hjälpa till med.

Under 2013 ska också ett stort antal kartor och annat material skannas in och bli tillgängliga. Samtidigt påbörjas arbetet med bibliotekets allra största fotosamling, Firma Kurt Hagbloms pressfotoarkiv. Ett första steg blir att digitalisera 5000 pressfotografier från åren 1950-2000.



Bilden beställdes 1921 av fröken Astrid Andersson, Västra Mårtensgatan 1., Repr: Universitetsbiblioteket, Lunds universitet

BOTANS 322 FÖRSTA ÅR

Botaniska trädgården firar ojämnt, 322 år och har gett ut en bok om sin historia skriven av tidigare föreståndaren Lennart Engstrand och nuvarande, Marie Widén, i årsboken för Lunds Universitetshistoriska sällskap. Man har idag 500 000 besökare på sina nästan åtta hektar och är tillsammans med Domkyrkan Lunds främsta turistmål.

Nuvarande Botaniska trädgården fick sin plats på Tornalyckan utanför stadsvalLEN i öst på 1860-talet och på dess ti-

digare mark byggdes då det nya universitetshuset. 1720-talet var en tid av förfall p.g. a snåla arvoden till akademi-trädgårdsmästaren – detta fick en ung student vid namn Carolus Linneaus att överge Lund för Uppsala och kanske gick staden därmed miste om den Linnéiska ryktbarheten. Andra kända föreståndare är medicinprofessor Johan Jacob Döbelius, fysiograf Anders Jahan Retzius och Carl Adolf Agardh och hans son Jacob Georg, professorer i botanik.

I de nio avdelningarna finns den berömda jättenäckrosen som blommar sommarnätter, över hundra orkidéer i regnskogsfukta och köttätande växter i medelhavsavdelningen. I palmhuset håller den stora kottepalmen nästan på att växa genom taket. Särskilda märkvärdigheter är hundraåriga tulpanträd, ett judasträd som flyttat med från gamla Botan, en sumpcypress, mammutträd och näsduksträd.

Genom berättelsen serveras vi också presentationer av ett urval av "Botans" växter, idag cirka 10 000 totalt med tillhörande skyltar för allmän förkovran.

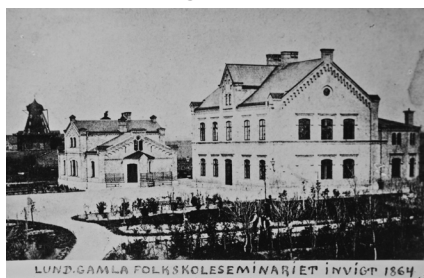
"Innan Blocket och Gräddhyllan fanns" Barndomsminnen av Kristian Holmqvist

Jag bodde på Karl XII gatan 1929-1954 och har många minnen från den stadsdelen. Såg bl.a. kvarteret mellan Erik Dahlbergsgatan och Kävingevägen växa upp, Karl XII gatan stensättas och gaslyktor placeras på trottoarerna.

Maryhill och gamla och nya seminariet

När min farfar steg av tåget i Lund den 26 augusti 1878 för att börja på folkskolelärareseminariet, som det då hette, hade han 20 kronor på fickan, som han fått av sin far, snickarmästaren vid Vegesholm söder om Ängelholm. Han hade dessutom med sig 12 kakor bröd, 3 skålpund fläsk, 4 skålpund ost, 5 skålpund honung, 1 skålpund kött och 1 tjog ägg. Slaktaren Nils Jönsson med fru Maria bodde på Møllevången, som i dag heter kvarteret Svolder vid Kävingevägens östra sida. De hade upplåtit ett gavelrum till farfar på andra våningen i ett uthus. Det skulle han dela med en annan man. Han gick norrut från järnvägsstationen i västra kanten av en veteåker, nuvarande Clemenstorget. Någon Allhelgonakyrka var inte byggd, Laurentiigatan inte heller utlagd. Framför sig hade han Skjutsstallarna, som än i dag, 134 år senare ligger kvar.

Nils Jönsson var en driftig karl. Förutom med kött sysslade han också med hus- och fastighetsaffärer och blev snart nog en förmögen man, känd i stan. Farfar skulle få se den enkla möllarebostaden byggas ut till en fyrlängad gård. Boningshuset fick snickarglädje och döptes till Maryhill efter hustrun. Här skulle farfar äta åtskilliga middagar à 40 öre. Nuvarande ägarna visar upp sin vackra trädgård för allmänheten två dagar varje sommar. Då serveras kaffe i matrummet. Jag har varit där och känt



Gamla seminariet



Min fars seminarieklass har trädgårdsskötsel omkring 1913. Bakom träden i bakgrunden ligger Allhelgonagården enligt en anteckning på fotografets baksida.

farfars ande sväva i rummet.

Skolan låg nära farfars bostad, ungefär där dagens infektionsklinik ligger. På samma ställe skulle sonen Nils, min far, ta folkskolläraryxamen 1915. När han fick slöjdlärartjänsten vid skolan sex år senare, hade en ny, stor tegelbyggnad i tre våningar byggts i lerakern utanför stan, några hundratal meter längre åt nordost längs Getingevägen. De gamla byggnaderna från 1864 revs och ett epidemisjukhus byggdes något väster om dessa. Denna byggnad står ännu kvar 2012. På besökskylten till huvudingången läser man: Barn- och ungdomscentrum. Barnhälsovård.

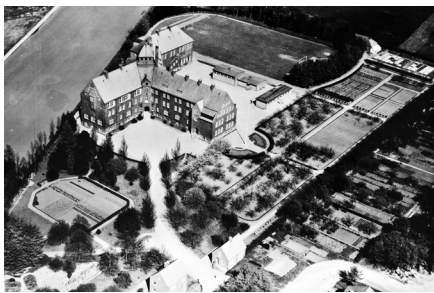
Seminariet hamnade bokstavligen i en leråker. Annetorps tegelbruk låg strax norrut. Där hämtade jag ofta lera till mina skulpturförsök. Jag bodde på Karl XII gatan 8a, dit min familj flyttade 1928 från Sankt Petri Kyrkogata. Så jag hade inte så lång väg att känka på leran. Ett stenkast från skolan fanns en gammal vattenfylld lertäkt. Den var ett kärt tillhåll om vintrarna för skridskoåkande barn. En pojke gick en vinter genom isen och försvann i vaken. Han räddades dramatiskt i sista stund av en brandman som dök och fick upp honom. Livräddaren var sedan i många år alla pojkars store idol.

Den nya seminariebyggnaden var enorm. Tre jättearmar växte ut från ett hjärta i mitten, med en lanternin överst. Jag lärde känna denna tegelborg utan

och innan eftersom jag ofta följde med far när han hade ett ärende till slöjdsalen. Vi vallade mina skidor i smedjan. Jag tillbringade de fyra första skolåren i övningsskolan för den snälla och inspirerande Carita Hassler-Göransson. Och senare återkom jag för att utbilda mig till lärare.

I dag är nya seminariet inlemmat i sjukhusområdet och ligger och trängs med diverse hus. Jag envisas med att kalla byggnaden "nya" seminariet även om man i dag kallar det "gamla." Byggnaden har fått en arm amputerad och blivit sammanbyggd med andra huskroppar. Den gamla vackra seminarieträdgården försvann när Blocket och andra sjukhusbyggnader växte upp. Där i trädgården gick vi seminarister och praktiserade i ett av läroämnena, trädgårdsskötsel, liksom min far hade gjort i den gamla trädgården. Infarten till "seminis" var en grusväg i uppforsbacke längs en hög häck till vänster. Vägen började nere vid Getingevägen. Där stod en praktfull järnek kvar från den gamla seminarieträdgården, som hade sträckt sig söderut längs Getingevägen med skolbyggnaderna längst bort.

I mitten av 50-talet byggdes professor Siwes barnsjukhus strax söder om infarten med en bred välkomnande trappa mot Getingevägen och med Carl Eldhs gripande skulptur "Mor" vid sidan. I dag har platsen blivit baksida till sjukhuset som 2009 döptes till Alwallhuset. Sockeln till "Mor" står tom och håller på



Nya seminariet i Lund. Bilden från sent 40-tal eller tidigt 50-tal. I nedre kanten syns de två vaktmästarbostäderna och mellan dem infarten till seminarieområdet. T.h. i bilden skall lasaretsblocket komma att uppföras.

att förfalla under höga träd. ”Mor” finns i dag vid patienthotellets södra långsida intill infarten till lasaretsområdet.

Vägen mot Semis slutade tvärt rakt fram vid ett högt staket. En karta från 1937 visar att man tänkt låta Tornavägen mynna här i Getingevägen. Vid stake-tet svängde man till vänster mellan två vaktmästarbostäder och fortsatte till seminariebyggnaden i en allé av pyramiddekar. Gräv- och schaktmaskiner har helt förändrat topografin och skapat dagens infart till lasaretsområdet.

Bytaregatan 14, nuvarande Gräddhyllan

Min bästa klasskamrat i övningsskolan på Semis var Jan Anchert. Jag var ofta hos honom på Bytaregatan 14. Hans far var stadsarkitekt. I faderns arbetsrum stod ett stort ritbord som var klätt med brunt omslagspapper. Det var fullklott-rat med små korta tuschstreck, som blivit när han provat sitt ritstift. Jag inbillade mig att han ritade alla hus som skulle byggas i stan. Det var ett stimulerande hem för mig att vistas i. Jan var full av idéer och inte så strängt hållen som jag.

På sitt rum på andra våningen hade han en dockteater som tog upp nästan en tredjedel av rummet. Jans far hade gjort den i sin ungdom. Jag tror att figurerna och scenografin var hämtade från Allers. På en överbyggnad kunde diverse scenografiska detaljer fästas. Rollperso- nerna, utklippta i kartong och limmade vid en liten klots, rörde sig till vänster och höger på scenen genom att Jan eller jag drog i trådar, fästa vid klotsarna. Vi framförde bl.a. en dramatiserad version av Robinson Crusoe. Scenen med skeppsbrottet var dramatisk med ett upprört hav. Vågorna, långa, smala kartongbitar, festsatta på ribbor för att få tyngd, sträckte sig över hela scenen, upphängda i överbyggnaden bakom varandra. Vi satte ribborna i gungning, varannan åt ena hållet, varannan åt det

andra. Mellan två remsor gled skeppet fram på sin tråkloss och såg ut att rida på vågorna. Så kom ovädret. Jan tände och släckte en strålkastare. Strax efteråt skakade jag en stålplåt. Det lät precis som åskmuller. En hagelskur hördes smattra mot båtdeckets när någon av oss hällde ärtor i en plåtburk. Vi skrek och ropade som i dödsångest. Ropen drunknade i havet när Jan välte båten med en pinne som inte syntes bakom vågorna. Under scenbytena flödade musik från en gram- mofon. Ur repertoaren minns jag Cham- panjegalopp och Alte Kameraden. Jag står fortfarande vid Jans dockteater och byter scendetaljer när jag i dag hör dessa musikstycken. Vi bjöd in kamrater till föreställningarna. Allt var väl inövat och blev uppskattat.

Min harmoniska barndom tog slut med krigsutbrottet, i sep 1939. Inte för- rän häromåret slog det mig varför jag inte minns denna viktiga händelse. Tid- punkten sammanföll nära nog med dra- matiska förändringar i min lilla tillvaro. Någon vecka tidigare hade jag börjat i realskolan på Katedralskolan. Jag hade aldrig tidigare varit med om att vuxna människor kunde vara direkt elaka mot barn. Den nya miljön var fjärran från Carita Hassler-Göranssons inspireran- de klassrum. Nu hade jag hamnat i fiendeland, tyckte jag. Alla nya negativa in- tryck fick antagligen andra världskrigets utbrott i Europa att förblekna för mig. Jag hade mitt eget krig att utkämpa, va- penlös mot övermakten.

KRISTIAN HOLMQVIST TEXT,
PER HOLMQVIST BILDREDIGERARE



Min syster Kerstin (Zander) och jag har kälkutflykt på Getingevägen den 2 mars 1931 med vår jungfru Ella Eriksson. Nya Seminariet i bakgrunden. (foto beskuret)

Från ordförandens horisont

Tåget har inte gått.....

Vi vet alla att frågan om spårvag- nar är den heta frågan i Lund nu. För- eningen hade i fjor informationsmöte och en debattkväll om planeringen av stationsområdet och eventuella spår- vagnar. Debatten var livlig med röster både för och emot.

Bakgrunden är som vi alla vet bland annat kapacitetsfrågorna pga ökat resande till och från Lund C och smidigheten vid övergång mellan oli- ka trafikslag. Bland många andra frå- gor finns också de starka kulturhisto- riska intressena i området. Styrelsen har diskuterat utvecklingen och vill fästa uppmärksamheten på helheten och inte enbart trafikslag.

Situationen är mycket kompli- cerad. Frågan om stadsrummet är avse- värt större än huruvida en ev spårvagn skall snedda över eller runda Clemen- storget. Huvudfrågan är kanske inte heller vilken typ av fordon som har kapacitet nog att klara förflyttning- arna från Lund C till arbetsområdet i nordost (Kunskapsstråket, Ideon och Brunnhög). I det aktuella området finns ett fåtal kvarvarande byggnader med stort kulturhistoriskt och miljö- mässigt värde. Utöver det gamla sta- tionshuset från 1858, Godsmagasinet (1857-59) och Tullkammaren (1894) kan bland andra nämnas Klosterkyr- kan och Klosterskolan (som minner om att kyrkan tidigare hade ansvar för skolan) samt Tingsrätten.

Föreningen anser att det är mycket angeläget att de få kvarvarande bygg- naderna får en användning som moti- verar att de underhålls och består samt att den tillkommande bebyggelse som behövs för att klara resandeströmmar- na i det växande Lund ges en utform- ning med hög arkitektonisk kvalitet avseende främst placering, skala och utformning och på ett sätt så att de gamla byggnaderna på ett naturligt sätt är en del av den nya miljön.

Föreningen kommer självklart att följa utvecklingen noga och fortsätta att göra insatser där vi menar att det behövs.

BENGT STREIJFFERT



Arne Paulsson på taket av Hypotekshuset från 1915 med Domkyrkan i bakgrunden..

Glasmästaren som började älska hus

Det var en gång en pojke, 10 år gammal, från Höörtrakten, som skulle bli trädgårdsmästare. 65 år senare är han en av Lunds största och mest kända husbyggare, -förvaltare och fastighetsägare. Möt Arne Paulsson, känd som Glasmästaren när han berättar sin imponerande väg dit.

Det hela började med Erik Malmsten i Höör som lät fotografera sig under en palm i Botaniska trädgården i Lund under ett besök. När den unge Arne fick se denna bild, lärdomsstaden och den fantasieggande palmen, blev det en katalysator för hans egen längtan. – Tänk om det kunde varit jag, berättar han, tänk om jag också kunde åka till Lund och uppleva detta. Han var egentligen bestämd att bli trädgårdsmästare och gick som tioåring i lära efter skolan och på helger.

Han kom från fattiga förhållanden. – Vi hade väl mat på bordet men inte mycket mer än det, säger han. Att det blev glasmästaryrket berodde på kittet, kittet han skaffade för sina drivbänkar i

trädgården via en glasmästarfirma. Som 15 åring hade han tagit sig till Lund som lärling via detta kitt och arbetade sig uppåt. Året var 1951. Sällan skulle han väl ana att han 30 år senare skulle få bygga ut Botaniska trädgårdens glashus!

Att Arne Paulssons hjärta klappar för Lund och dess miljö går inte att ta miste på. Det är ett privilegium att bo här i stan och att vara del av allt detta, säger han och slår ut med händerna när vi går i centrum.

– Det var en underbar uppväxt: att ha som yrke att jobba inne i stan, titta på kåkarna och höra domkyrkan varje dag. Det har varit fantastiskt.

Han jobbade hårt, startade eget och på Bredgatan 11 köpte han ett hus för att göra iordning och ha glasmästeri i. Och firman gick bra och växte och det blev en fabrik utanför stan där man bland annat arbetade med termoglas, isolerglas som var något helt nytt.

– Vi köpte ”storpack” av leverantörer och gick utanför de vanliga firmorna

och fick ett bättre pris och skar till själva i stora upplagor. Det var inte populärt bland konkurrenterna, men det är så jag har arbetat, att hitta bra vägar, berättar Arne Paulsson. Han fick byta fönster på Domkyrkan, på Sparta, på Blocket.

– Vi gjorde av med 80 ton glas i månaden och hade de modernaste maskinerna.

– När jag var 58 år var jag trött på det. Jag började titta på gamla hus och erbjöds huset där Café Lundagård låg men tackade nej – jag var inte riktigt färdig för det då, det kan man ju ångra idag. 1993 började jag titta på fastigheter och det utvecklades till att restaurera gamla kåkar.

Sen kom restaureringen av Bryggeriet vid Kävlingsvägen från 1904 som stått tomt i 20 år och där flera byggherrar hade gått bet på att få ekonomi i projektet. Bengt Aronson, då på stadsbyggnadskontoret, berättar:

– Sedan Pripps slutat brygga öl i Lund hamnade bryggeriet i kommunens ägo, Kommunen bestämde sig för att ta in an-

bud på fastigheten inkluderande förslag på hur den skulle kunna användas. Kraven på bevarande av Kävlingevägsfasaden var stora. Många förslag ritades och fastigheten passerade flera byggare som räknade, men ingen vågade starta projektet. Arne Paulsson tog dock chansen och kom med ett förslag till hur fasaden skulle kunna bevaras med sina mycket stora fönster. Bakom denna fasad skapades ett stort rum med "loftgångar" kring vilka bostäder förlades.

– Percy Nilsson, en av byggherrarna, ville riva allt men det ville inte Bengt Aronsson på stadsbyggnadskontoret så jag fick köpa det. Det blev riktigt bra, säger Arne Paulsson, 20 bostadsrätter och ett atrium med glastak med de gamla järnfönstren bevarade högst upp där de boende sitter och umgås varje fredag. Jag var inbjuden några gånger; det är så man ska ha det, säger han belåtet.

– Av alla mina fastigheter har jag inte misslyckats med en enda, men jag har haft god hjälp, säger han, folk vet vad jag vill ha och kommunen har varit bra om det varit problem; vi lyssnar på varandra.

Att han har åstadkommit så mycket under sin tid förklarar Arne Paulsson med sin personlighet.

– Det är den här energin, du vet, jag vaknar tidigt, kan inte sova längre och sen är jag igång hela dagen. Det är klart att man kommit långt men egentligen vill man ju leva hundra år till. Att få uppleva mer av det här säger han och tystnar för att lyssna på Domkyrkans klockor som slår tolv.

Idag äger han stora delar av innerstan, nästan hela kvarteret runt Domus där nya projekt är på gång och hela kvarteret Svanen förutom SE-bankens hus. Svanenhuset renoverade han med hantverkare från Italien och takskiffer från Portugal och hela taket fick isoleras för där bodde det folk oisolerat innan.

– Det finns mer att göra men vi tar det i etapper. Vi lägger 200 kronor per kvadratmeter och är på underhåll, en hög summa säger Arne Paulsson. Man kan jämföra med kommunen som lägger 60 kronor per kvadratmeter och är på sina barnstugor till exempel. Jag får aldrig betalt för allt jag gjort men jag är inte lyckligare med 10 miljoner än med 1 miljon.

I stort som smått är Arne Paulsson inblandad och han pratar om sitt stora intresse för byggnader och konst. – Det



Det fina hörnhuset från 1862 med gamla Apoteket Svanen i hörnet Kyrkogatan/Klostergatan i Lund restaurerades av Paulssons.

var någon som hörde av sig från klubben (Handbollsklubben, vilket också engagerar honom och som han sponsrar) och sa att "nu river dom väggen, kan du komma och ta hand om målningen". Det gällde ett café på Södra Esplanaden där målارoriginalen Ledde gjort tre tavlor. Paulsson åkte ner och hjälpte till att säga loss dem och transporterade sen hem dem på ett släp själv. – Jag rör i allt, säger han, men man kan ju inte bara slänga. Man ser att saker behöver göras och då vill man göra det bra. Det som varit riktigt fint är att ha fått möjligheten att hjälpa mina föräldrar på gamla dar, det är sådant som betyder något, att folk ska ha det bra.

Arne Paulsson har precis berättat att han inte kan se att hus står och förfal-

ler och om sitt nya projekt i Vikhög, Lödestorps gård, ett stenhus. – Där finns också Östra Mårtensgatan med två gamla hus vi ska göra om och halva Domus kvarteret säger han. Hans stora sportintresse gjorde också att han var pådrivande och del i finansieringen av Arenan, Lunds nya sportanläggning.

Flaggskeppet i hans imperium är nog Hypotekshuset från 1915 snett emot Domkyrkan. Här är hans kontor och fasta punkt. Uppe på taket finns en stor terrass med plantering och gräs omgärdad av höga murar men Domkyrkans torn sticker fram och utsikten i titthålen är fantastisk. Här känner man historien och kan se den från första parkett.

– Lund är unikt, titta bara! Det är ett privilegium att få vara med!

JENNY SJÖKVIST



Bryggeriet på Kävlingevägen blev ett riktigt lyckat projekt för de boende, tycker Arne Paulsson. "Så här skulle alla ha det".

Vidare på "Bullis" i Lund på 40-talet,

Vi fortsätter vår vandring genom 40-talets Lund med våra idag 80-åriga ciceroner som minns sitt Lund. Vi lämnade dem sist vid "Kritiska hörnan" på Klostergatans norra sida

Under våra tonår, som inföll på 40-talet gick man gärna på "Ströget" kl 20.30–21.10 d.v.s. Bantorget-Södergatan (till Sagahuset) och åter eller som vi sa på "Bullis". Då träffade man kamrater, kunde smygtitta på någon som var av särskilt intresse eller "bara titta på folk".

Kyrkogatan söder ut.

På denna sida Kyrkogatan strögade man inte, men vi drar oss ändå till minnes hur det såg ut där:

Jordbrukarbanken hade sina lokaler i ett gult hus, sen kom Erikssons blommor, Herkules skor, en köttaffär och ännu en skoaffär och sen är vi framme vid Stortorget med Stadshuset och polisstationen.

Poliserna fotpatrullerade och syntes ofta på gatorna De hade sabel vid sidan och ingav respekt, men de kände säkert igen den fasta befolkningen. Större var inte Lund då.

Här fanns en lång, stilig, respektgivande poliskommissarie Settergren. Han skulle vid ett tillfälle transportera en dansk tjuv Rasmusen, som hade härjat i Lund och var infångad av antikhandlaren på Grönegatan. Boven skulle transporteras till häktet i Malmö. Den snabba tjuven rymde under transporten och elaka tungor döpte om kommissarien till "Släppergren".

Vid sidan av polishuset låg biografen Regina. Vi går vidare söderut på Kyrkogatan, som här heter Stora Södergatan.

Efter hörnet har Sam Nilssons Järn sin butik och längre fram Elida Johnssons, en präktig damekipering med stora skyltfönster.

Så kommer vi förbi Kaffeboden, som sålde kaffeböner, vilka maldes medan man väntade och spred en ljuvlig doft. Här serverades också kaffe med våfflor, men då på andra våningen, där man satt som på en balkong och såg ner i affären. Hela butiken "var kaffe".

På hörnet till Västra Mårtensgatan låg en handsk- och väskaffär.

Vi korsar denna gata och står då utanför Eskilstunaboden en stor och väl-

sorterad järnaffär med många och sakkunniga expediter. Här förekom inga "småpåsar med 20 blandade spik", nej, personalen tog reda på det tilltänkta användningsområdet, räknade upp så många spik eller skruv av den typ man borde ha, gjorde en strut av brunt papper och tog betalt. Givetvis såldes där också större mängder spik och grövre järnhandelsvaror såväl som husgeråd.

I samma husrad låg biografen Palladium, och via en port lite längre fram kom man in till Gräddbullsfabriken.

Där kunde man billigt köpa "skadade gräddbullar" och fick då en strut med gräddbullar utan kexbotten eller bullar, som var lite sneda eller hade annan defekt. Fabriken flyttade senare till Södra vägen. Vi går förbi en blomsteraffär och är så framme vid biografen Saga, och Glambecksbaren, som var modern, ljus och fin och hade bord och stolar i två etager.

Här slutar Ströget!

För att inte förbise något går vi nu tillbaka till Klostergatans norra sida, men går på andra sidan d.v.s. den södra.

Vi börjar utanför Grand Hotells restaurangfönster mot norr och går förbi Damekiperingen Cecil, Ohlins antikvariat och kommer till Idrottsmagasinet,

som var en sportaffär, där man vintertid lämnade in sina skridskor för slipning. I dess skyltfönster fanns det under vintern en skylt, där man kunde se om isbanan på Idrottsplatsen, som låg en bit ut på Trollebergsvägen, var öppen. Detta var helt beroende av väderleken. Man spolade helt enkelt fotbollsplanen och när isen var tillräckligt fast öppnade man upp för åkning.

Vissa tider var halva banan avstängd till bandyspel. Då drogs de flesta pojkar dit och flickorna övade "konst-åkning". Somliga hade skridskor av enkel sort, som spändes på pjäxorna, andra hade "halvrör", lite finare, som med remmar spändes på pjäxorna; ännu finare var helrör, skridskor med fast sko. Flickorna hade med förkärlek vita och de skickligare hade konståkningsskridskor, som hade högre skaft. Artiga och intresserade pojkar hjälpte gärna flickorna att spanna remmar eller snöra skridskor.

Man åkte många timmar i taget, när det äntligen fanns is. Hade man råd så kunde man gå in i kaféet och köpa sig en mugg varm choklad med vispgräde. Det smakade och värmdes..

Vidare på Klostergatans:

Jensens ost var väl sorterad och populär. Bullis var en finare konfektyraffär av ty-



Argus underkläder. Firma Per Bagges fotosamling. Reproduktion: Universitetsbiblioteket, Lunds universitet

pen "ge-bort"-choklad, men man kunde också om man var vid kassa köpa en bit choklad med hela rostade nötter.

I nästa entré gick man in antingen en trappa upp till fotograf Tykessons porträttateljé eller in till Gustaf Nilssons hattar och mössor. Här syddes studentmössor och doktorshattar. I slutet på kvarteret och med ingång på hörnet låg Magnus Nilssons Herrekipering.

Vi går över Gråbrödersgatan och finner på motsatta hörnet Argus, en elegant affär för underkläder, nattdräkter och baddräkter.

Nästa ingång leder in till Mattsson foto, som framkallade fotografier, men som också skyltade med och sålde kameror med den nyaste tekniken.

Mattssons Foto i Lund är Sveriges äldsta fotobutik med erfarenhet sedan 1921

Vem har inte varit inne i Sigfrid Ljunggrens väl sorterade delikatessaffär och insupit doften av kryddor och exotiska frukter?

En jul skyltade man med flera ganska vidhalsade breda flaskor med ett päron i cognac. Päronet var alldeles för stort för att ha kommit genom flaskhalsen men hade väl växt däri? Den gången tyckte man att detta var ett Herrans under!

Vi passerar Wienersalongen, fin konfektyraffär, en guldsmed, en tobaksaffär (senare Hemslojden) och kommer fram till Apoteket Svanens Materialaffär.

Här kunde man köpa förbandsartiklar men även Stilles och Doktor Johnsons babyartiklar, allt av hög kvalitet och högt pris.

Därefter kommer vi till det vackra Apoteket Svanen med rötter från 1697, inredning i satinvalnöt med intarsia i många andra träslag. Denna inredning skapades på 1900-talets början av dåvarande ägaren Fredrik Montelin.

Mellan apoteket och Reflexbiografen låg det i ett smalt utrymme en glassbar därefter med två stora skyltfönster den berömda silversmeden Wiwen Nilssons affär

Karl Edvin (Wiwen) Nilsson, född 19 maj 1897 i Köpenhamn, död 8 januari 1974, silversmed och hovjuvelerare, med sin alldeles speciella design, som vid Stockholmsutställningen 1930 gjorde succé och som än i dag är mycket uppskattad.



Eskilstunaboden 1935. Firma Per Bagges fotosamling. Reproduktion: Universitetsbiblioteket, Lunds universitet

Vi går förbi ännu ett pampigt bankhus, Skandinaviska banken och korsar sedan Fiskaregatan.

På nästa hörn ligger Gleerups Akademibokhandel.

Hit gick man i varje termins början och köpte de läroböcker, som man skulle använda. Föräldrarna fick betala. Ibland kunde man köpa begagnade böcker i Ohlins antikvariat på Klostergatan.

I huset intill låg Eggeling musikhandel, där man köpte noter och grammofoonskivor. Man hade hyllor med många låga fack. I dem låg, i alfabetisk ordning, nothäftan i brunt pappersskydd. Skivorna provspelades på en vevgrammofon.

I en källarlokal under fanns en leksaksaffär. För barnen var dess skyltning strategiskt belägen nämligen i marknivå...

Lunds Nya Sparbank, Stortorget. Denna bank kallades "fruntimmersban-

ken" eftersom all personal utom bankdirektör Adlerton, bestod av kvinnor..

Och så Lindströms bokhandel, Ahlgrens konfektyraffär, urmakaren och så den lilla bion Aveny.

På hörnet mot Kattesund låg Erikssons porslinsaffär.

Om vi slänger ett öga in mot Kattesund ser vi Evas kondis, som var populärt bland skolungdomen.

På nästa hörn ser vi för oss en affär med möbler och mattor lite längre fram Stäket, och ytterligare lite längre fram Borgs söner och nu är vi i jämnhöjd med Sagabiografen och därmed på Strögets slut.

Vi mindes alltså vissa gatubilder och butiker bättre än andra, vilket må vara oss förlåtet.

MALMÖ 2012
BERIT SCHMIDT

Det händer i programmet i vår

Lördag 13 april, 13.30-ca 16.30

Bussrundtur "Gamla Lund ser på nya Lund"

F.d. stadsarkitekt Bengt Aronsson och stadsantikvarie Henrik Borg är våra guider. Samling vid turistbusshållplatsen på Bangatan utanför ICA Malmborgs. Bussen avgår kl. 13.30. Priset är 150 kr inkl. Eftermiddagskaffe på "Lilis Tallrik" i Dalby. Biljetter i förväg på föreningens kansli 19 mars – 5 april. Det går också att ringa (046-121265) och boka biljett från kl. 9.00 19 mars. Förutom att besöka områden i "centrala Lund" går turen bl.a. till Stångby, Odarslövs mölla, Södra Sandby och Dalby.

Måndag 22 april, 19.00, Pingstkyrkan, Stora Södergatan 25

Årsmötesförhandlingar där fråga om stad-geändring, gällande styrelsens sammansättning, kommer att tas upp. Därefter presenterar Stig Johnsson den kommande årsboken "Körliv i Lund under 200 år". Mötet avslutas med mingel med dryck och tilltugg.

Måndag 13 maj, 19.00, Pingstkyrkan, Stora Södergatan 25

"Kyrkogården i tiden". Pål Reijer berättar om sin verksamhet som kyrkogårdschef och kyrkogårdsarkitekt.

Posttidning B

Avs.
Föreningen
Gamla Lund
Box 1234
221 05 Lund

Nytt i Lundasamlingen fram till februari 2013

Borg, Henrik & Nilén, Kristina, *Industrimiljöer i Lunds kommun. Inventering, 2007*. Kristianstad, Regionmuseet Kristianstad/Landsantikvarien Skåne, 2007

Engstrand, Lennart & Widen, Marie, *Botans första 322 år*, Lund, Lunds universitetshistoriska sällskap, 2012

Förhistoria mellan Lund och Kävlinge : boplatser och rituella lämningar utmed det nya järnvägsdubbelspåret : Skåne Lackalänga socken m. fl. : arkeologisk slutundersökning, bilaga utredning etapp 1 och 2 / Janis Runcis (red.). Lund : Avdelningen för arkeologiska undersökningar, Riksantikvarieämbetet, 2004

Gangemi, Bengt, (favorit i repris), Lund, Bengt Gangemi, cop. 2001

Gardelin, Gunilla, *Städernas kulturlager : en värdering av ett hotat källmaterial med utgångspunkt i exemplet Lund*. Malmö, Länsstyrelsen i Skåne län, 2007

Gavelli, David, Vi levde i förändringarnas tidevarv – Minnen och tankar 1945-1985. Lund, 1986

"Jag längtar så att jag kan sprängas": från nationalromantik till modernism : Ester Almqvist (1869-1934) : Säfstaholms slott, Vingåker 2011 / [katalogredaktör: Lars Furborg]. Vingåker, Vingåkers kommun, 2011

Hoffmann, Karin, *Rundvandringar i Romeleåsen och sjölandskapet*, Blentarp 2008

Hoffman, Karin, *Rundvandringar via Skåneleden*, Blentarp 2012

Karlsson, Conny, *Lund genom tiderna 1990-2012*, Lund, Kultursmedjan Lundensis, 2012

Larson, Barbro & Wernlid, Eva, *Hus i folkets tjänst*, Stockholm, Balkong, 2012

Lundbladh, Carl-Erik, *Skånska dialektord*, Lund, Institutet för språk och folkminnen, Dialekt- och ortnamnsarkivet i Lund, 2012

Lunds gymnasieskolor 2011/12. Båstad, Tema Klasskort, 2012

Lunds historia : staden och omlandet 1. Medeltiden : en metropol växer fram [990-1536], huvudförfattare: Peter Carelli, Lund, Lunds kommun, 2012

Lunds historia : staden och omlandet 2. Tidigmodern tid : en bördig bygd [1536-1862], huvudförfattare: Sten Skansjö, Lund, Lunds kommun, 2012

Lunds historia : staden och omlandet 3. Modern tid : där tankar möts [1862-2010], huvudförfattare: Sverker Oredsson, Lund, Lunds kommun, 2012

Lunds konsthall 2004-2012 : offentlig konst. Lund, Lunds konsthall, 2012

På landet i Lund – om koloniområden då och nu ; redaktör: Bianca Heymowska. Årsbok Föreningen Gamla Lund 94(2012). Lund, Föreningen Gamla Lund, 2012

Rasmusson, Eric, *Författat och förpackat*, Västerfärnebo, Bheros, 2012

Ruin, Olof, *Hans Ruin : en gränsöverskridare*, Stockholm, Atlantis, 2009

Strid, Artur, *Kandidaten*, Bjärnum, Bokpro, 2012

Tusindtallets danske mønter fra Den Kongelige Mønt- og Medaillesamling : Danish coins from the 11th century in The Royal

Collection of Coins and Medals / [redaktör: Jørgen Steen Jensen]. København : Nationalmuseet, 1995

Ulvros, Eva Helen, *Domkyrkan i Lund : en vandring genom tid och rum*, Lund, Historiska media, 2012

Årsskrift / Sandbybygdens Hembygdsförening. 2011-2012, årg. 13, 50 års Sandbyhistoria : bilder 1900-1950. Södra Sandby: Hembygdsföreningen, 2012

Östnäs, Elisabeth, *Feberflickan*, Lund, Columbi Publishing, 2012



Gamla Lund-Nytt utges av
Föreningen Gamla Lund
Redaktör: Jenny Sjökvist
Ansvarig utgivare: Bengt Streiffert
Föreningens postadress:
Box 1234. 221 05 Lund
Besöksadress: Kattesund 6 A
e-post: gamlalund@telia.com
Telefon : 046-12 12 65
Hemsida: www.gamlalund.se
Kanslist: Ulla Holmér
Kanslitider: måndag-onsdag 9-13,
torsdag 9-18 samt fredag 9-13
Bankgiro: 325-1675
Medlemsavgift: 240 kr
familjemedlem: 60 kr
företagsmedlem 1000 kr
Tryck: KEPA Tryck AB, Kävlinge