



Hilding Linnqvists gobeläng ”Sägen och legend” får nytt liv i Kristallen

Torna, Bara och Harjagers härads sparbank – smaka på det namnet! Så står det med versaler på fasaden till det ståtliga bankpalatset vid Mårtenstorget i hörnet mot Bankgatan (sic), byggt 1931-32 i en 20-talsklassicistisk stil som något påminner om Stockholms slott. Arkitekt var domkyrkoarkitekten Theodor Wählin. Det byggdes under en tid då snart sagt varenda liten stad eller köping i Sverige hade en egen sparbank.

När jag kom som student till Lund i slutet av 50-talet fick varje novisch en instruktiv liten guide om studentstaden, vilken finansierades med annonsintäkter. I en av dessa annonser figurerade den på sin tid kände bankdirektören Erik Gustaf Cavallin, ”generalen” kallad, med följande

humoristiska sentens: ”TORNA problemen upp sig för er, så kom BARA till mig, så HAR JAG ER lösning.”

Bankdirektör Cavallin presiderade i Tornabanken, som den kallades i dagligt tal, när en ståtlig ny gobeläng invigdes i bankhallen lördagen den 12 mars 1966. I Sydsvenska Dagbladets referat följande dag kunde man läsa bl.a. följande: ”Ett stort antal konstintresserade hade inbjudits till avtäckningen. Där sågs professorer och museichefer, däribland en av De Aderton, konstintendenter och textilerperter, kommunalråd och borgmästare. Musikanter i lokala folkdräkter spelade, och flickorna som bar omkring sherryglaset bar också bygdedräkt. Bankens styrelseordförande Ossian Henriksson

hälsningstalade, och därpå redogjorde bankdirektör Erik Gustaf Cavallin för bildvävnadens tillkomst och harangerade Hilding Linnqvist. Gobelängen är vävd hos La Manufacture d’Aubusson Tabard Frères & Soeurs, som tidigare utfört vävnader efter linnqvistska kartonger.” (SDS 13,3 1966).

Kvällen innan höll konstnären Hilding Linnqvist ett föredrag i Tornabankens hörsal om sin syn på den aktuella konsten. Den dåvarande chefen för Sydsvenskans Lundaredaktion, Bengt Wihdehag, ville inte arbeta kvällstid och brukade ringa till mig eller någon annan medlem i Lunds Akademiska Journalistklubb och fråga, om vi ville referera det ena eller andra kvällsevenemanget.



Hilding Linnqvists gobeläng ”Sägen och Legend”, invigd i mars 1966 i Tornabanken och återinvigd i mars 2016 i Kristallen.
Foto: Jan Torsten Ahlstrand, mars 2016

forts. sid 6

Välbesökt årsmöte 2016

Det var en förvånansvärt talrik skara medlemmar som trotsade det regniga vädret och kom till Gamla Lunds årsmöte 26 april i Stadshallen.

Mötesförhandlingarna leddes av avgående ordföranden K. Arne Blom. Skattmästaren Claes Axelsson lämnade en positiv ekonomisk rapport och redogjorde också för Ekdahlska donationen – ett nyinstiftat stipendium till minne av Gert Ekdahl, som under många år var kommunens representant i styrelsen. Stipendiet ska uppmuntra ungdomar som fördjupar sig i Lunds historia. Verksamhetsberättelsen och årsredovisningen godkändes raskt. Avgående revisorn Kristina Anderson föredrog revisionsberättelsen och yrkade att styrelsen skulle få ansvarsfrihet vilket också beviljades. Därefter godkändes förslagen till stadgeändringar för andra gången. Dessa har därmed trätt i kraft och de nya stadgarna kan läsas på föreningens hemsida (under "Om föreningen").

Sedan följde valen där följande styrelsemedlemmar omvaldes: Claes Axelsson, Cecilia Nelson, Jenny Sjökvist, Sten Skansjö och Margareta Wickström. Som ny suppleant efter Mai von Gegerfelt, som avböjt omval, valdes Annika Annerby Jansson (som kommer att presenteras i kommande nummer av Gamla Lund-Nytt). Valberedningen hade trots idogt letande inte lyckats finna en ny ordförande efter K. Arne Blom som av sagt sig omval. Den något ovanliga lösningen blev att ordförandeposten är vakant och att en extrastämma kommer att hållas till hösten när valberedningen har fått fram en ny ordförande. Under tiden kommer vice ordförande Cecilia Nelson att fungera som ordförande. Som nya revisorer valdes Anki Hesse och Karin Sandberg och som ny revisorssuppleant valdes Ingrid André. Lars-Åke Sjöquist och Solveig Ståhl omvaldes till valberedningen medan Lennart Prytz efter 30 års hängivet arbete med att få fram kompetenta styrelsemedlemmar avböjde omval. För att ersätta Lennart Prytz nyvaldes följande två till valberedningen: Karl-Axel Axelson och Claes Wahlöö. Lennart Prytz avtackades med en varm applåd. Därefter tog Cecilia Nelson till orda och avtackade K Arne Blom (som självklart fortsatt är vår hedersordförande!) i diktform. K Arne Blom var först föreningens ordförande mellan 1999 och 2008 och gjorde sedan

Avgående ordförande K.Arne Blom avtackades på årsmötet (här vid presentationen av föreningens årsbok 2015).



osjälviskt "comeback", när valberedningen även för två år sedan hade stora problem med att finna en ny ordförande.

Avslutningsvis meddelade Cecilia Nelson att föreningens kanslist Ulla Holmér nu fått den nya titeln intendent, som bättre ska motsvara hennes arbetsuppgifter och kompetens.

Resten av årsmötet ägnades åt en presentation av årsboken 2016 "Zettervall i Lund". Det var författaren och kultur-
arvsspecialisten Anders Bodin som på ett lysande sätt gav oss en försmak på denna viktiga bok om vår store lundaarkitekt Helgo Zettervall och hans verk. Boken beräknas vara klar till hösten. Läs mer om Zettervall i kommande Gamla Lund-Nytt men också på Kulturportal Lund.

**Kansliet är semesterstängt
4 - 31 juli. TREVLIG SOMMAR
önskar vi alla medlemmar!**



Onsjöstugan på Lantbruksutställningen i Malmö 1914. Foto: Kulturens arkiv.

Ryggåsstuga restaureras

Kulturen har i vår börjat restaurera Onsjöstugan, en ryggåsstuga som bedöms vara uppförd på 1700-talet. Det hela började med en akut skada, som ledde till en närmare inspektion och en inledande undersökning av stugans historia. Med nyvunna kunskaper har man bestämt sig för att göra en omgestaltning och skildra byggnadens ursprung som undantagsstuga i Jonstorp, i Hallaröds socken strax

nordväst om Höör, i stället för att fortsätta använda den som pedagogisk lekstuga för barn med en "generell" allmogeinredning från 1800-talet.

Onsjöstugan består av två delar, en ryggåsstuga med stuga och köksdel och en så kallad sommarstuga, som är ett ouppvärmigt rum. Ryggåsstugan har bedömts vara uppförd under 1700-talet, men det skall undersökas närmare med dendrokronologisk provtagning och analys, det vill säga årsringsdatering.

Stugan såldes 1904 till Per Nilsson i Forsby, utanför Klippan, mejerist och fabrikör och som samlade timrade byggnader och allmogeföremål. År 1914 ställde Per Nilsson ut flera stugor på Lantbruksutställningen, intill den Baltiska utställningen i Malmö.

Efter utställningen såldes stugan och sattes upp på en gård som låg strax utanför Staffanstorp. År 1928 köper Kulturen byggnaden och sätter upp den på södra området.

Källa: pressrelease Kulturen

Vårnytt på KULTURPORTAL LUND

Kulturportal Lund fortsätter att berätta om de personer som verkat i Lund. Nu är antalet profiltexter mycket nära 100. Nya profiler som publicerats är Folke Alm och Helgo Zettervall.

Folke Alm var domkyrkoorganist och han bidrog till det rika körliv som ännu präglar Lund. Han ledde bland annat Lunds vokalensemble. Alm blev teologie hedersdoktor och fick Lunds kommuns kulturpris.

Helgo Zettervall var domkyrkoarkitekt och också han har satt sin prägel på Lund med alla de byggnader han ritade. Universitetshuset, Allhelgonakyrkan och Palaestra är bara några av de hus han skapade.

Kulturportalen lägger också ut tidslinjer där man i årtal kan följa stadens historia och utveckling. En ny tidslinje följer Universitetet.

Stadsparken är 105 år gammal. I ett reportage berättas om dess tillkomst och den förnyelse som nu pågår.

Under rubriken Kartornas Lund visas äldre kartor över staden. Några kartor till har lagts ut. Finessen med kartorna är att man kan klicka och förstora och därmed se detaljer.

INGRID NATHÉLL, KULTURPORTAL LUND

Bengt Erlandsson 1933 – 2016

En av Gamla Lunds trotjänare, docenten och lundabon Bengt Erlandsson avled den 10 april.

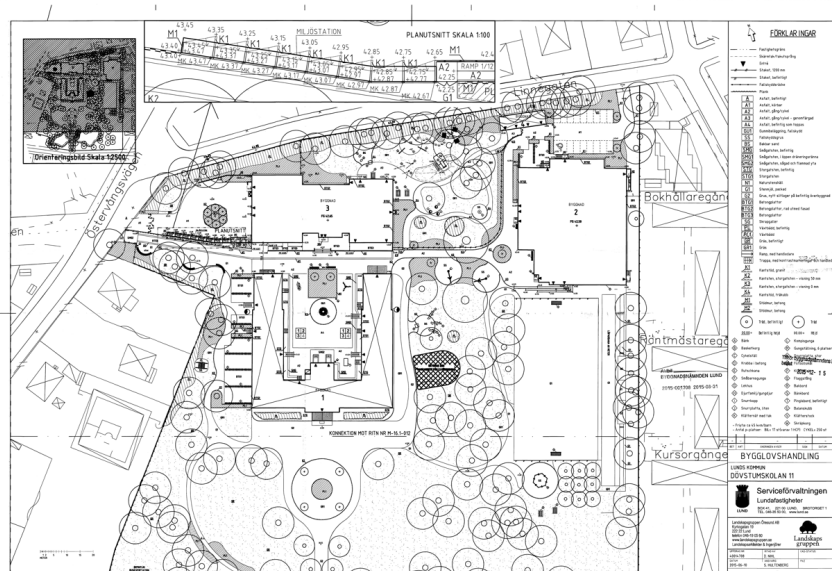
Bengt Erlandssons yrkesliv var i princip förlagt till Fysiska institutionen i Lund, som lärare och forskare i experimentell och tillämpad kärnfysik. Som privatperson var han djupt engagerad i Lunds historia och stadens bevaringsfrågor. Detta intresse grundlades säkert av fadern, konservatorn och mångsysslaren Hans Erlandsson, själv medlem i Gamla Lund sedan starten 1918. Bengt Erlandsson blev medlem i Gamla Lund 1964. Åren 1980 – 2002 var han styrelsens sekreterare. I den rollen verkade han under fyra ordföranden – från Sven Håkan Ohlsson till K A Blom. Åren 2002 till 2007 var han styrelsens vice ordförande. Med sina extraordinära kunskaper om Lund bidrog hans långa engagemang i Gamla Lunds styrelse starkt till kompetens och kontinuitet i arbetet.

Bengt bodde hela sitt liv i fädernehemmet vid Tomegapsgatan. Han delade gärna med sig av sin kännedom om hemstaden. Till honom kunde man vända sig om man hade frågor om "gamla Lund", i synnerhet om förra seklets Lund. De många stadsvandringar han ledde genom åren var också ett uttryck för hans engagemang i stadens historia. Vi var många som samlades runt honom och den lätt åldriga högtalarutrustningen med stor taltratt, som han lånat upp och brukade använda. Utgångspunkten var gärna hemkrokarna runt Tomegapsgatan, som han kände som sin egen ficka. Medvandrarerna kunde glädja sig åt ciceronens djupa person- och lokalkännedom; han kunde allt om händelser, om hus och om husens mer eller mindre originella innevanare. Bengt Erlandsson var sedan 2006 hedersledamot i Gamla Lund. År 2014 uppvaktade föreningen Bengt med anledning av att han varit medlem i Gamla Lund i 50 år.

INGRID ANDRÉ, CLAES WAHLÖÖ



Bengt Erlandsson t.v. om ordförande Eric Rasmussen vid ett möte 1989. Foto: Claes Wahlöö.



Situationsplanen för den nya byggnaden vid Östervångsskolan

Om- och tillbyggnad av Östervångsskolan

F. d. Dövstumskolan har avvecklats och skolbyggnaderna skall nu användas av International School of Lund Katedralskolan (ISLK), vilket också erfordrar nya byggnader. Den gamla byggnaden skall bevaras och anpassas till den nya skolverksamheten. Den K-märkta byggnaden, som är från 1869-71 och ritad av den danske arkitekten J E A Nielsen är ett fint exempel på den tidens institutionsarkitektur. Den är uppförd i medeltidsromantisk stil med grågult tegel. Byggnaden är symmetrisk i U-form, med monumental fasad från söder och en innergård i norr. Skolan är omgiven av en vacker och levande park. Man når entrén från söder via en bro mellan två små dammar, där många har åkt skridskor på vintern. Skolan med park är byggnadsminne och ingår i område av riksintresse för kulturmiljövården.

Två nya byggnader planeras; dels en tvåvånings skolbyggnad, som sluter innergården i norr, men med respektavstånd från den gamla byggnaden, dels en gymnastikbyggnad på tomtens nordöstra del, där det idag finns en gräsmatta. En grannfamilj har uttryckt kritiska synpunkter på den nya skolbyggnaden, som från Linnégatan skymmer det gamla huset och innergården, och anses vara ur balans med den känsliga miljön. Därtill kommer att trafiken ökar.

I styrelsen har vi diskuterat nybyggnadsförslaget och följande synpunkter (här i förkortad version), har skickats till brevskrivarna och kommunen: Det föreliggande utbyggnadsförslaget tar stor hänsyn till fastighetens grönytor och vegetation, och den gamla skolbyggnadens entrésida, sydsidan, är helt fri från nybebyg-

gelse. Idrottsbyggnaden på fastighetens nordöstra del har placerats så att den har minimal inverkan på befintlig vegetation. Den nya skolbyggnaden ansluter till den äldre U-formade skolbyggnaden så att en kringbyggd gård bildas. Principiellt är detta i överensstämmelse med den äldre byggnadens struktur, där byggnadens framsida och sidoflyglar utifrån blir opåverkade, och där "baksidan" blir en insida mot den kringbyggda gården. Att gården inte längre blir synlig från Linnégatan innebär att en kvalitet i stadsbilden försvinner, även om nordsidan inte är en entréfasad, och inte är kopplad till någon entréaxel från norr. Inblicken från norr är ingen bärande idé i kompositionen. En alternativ lösning vore att fördela nybyggnationen på två byggnader, en i vardera av de befintliga sidoflyglarnas förlängning. Detta måste dock vägas mot troliga funktionella nackdelar och ett större ingrepp i befintlig vegetation. Gamla Lund kan acceptera den kringbyggda gården, om starka funktionella skäl talar för denna.

En annan fråga gäller nybyggnadens arkitektur. Den föreslagna nybebyggelsens fasader har både egenvärde och med det gula teglet och gråa fogarna en rimlig anpassning till det gamla huset. Den nya skolbyggnaden har en klassisk skolkaraktär. Men Gamla Lund ställer sig i huvudsak kritisk till att pulpettak har valts för den nya skolbyggnaden. Detta är främmande för helheten och för relationen till det gamla huset. I stället vill vi förordasadeltak, utformat så att takresningen inte blir högre än på den befintliga byggnaden.

FÖR FÖRENINGEN STYRELSE. BO LARSSON.

Lund och flyktingmottagningen 1945

Den 28 april 1945 anlände de Vita Bussarnas första passagerare till Lund. De hade hämtats av Röda Korsets räddningsaktion från koncentrationsläger i Tyskland, Polen och Tjeckien. Under de första sju dagarna tog Lund emot 2 200 flyktingar. Fler skulle komma under de följande månaderna.

Situationen för fångarna i koncentrationslägren i Tyskland och andra länder som Tyskland hade ockuperat hade alltid varit förfärlig, men i krigets slutfas förvärrades förhållandena ytterligare. Det rådde en katastrofal brist på mat och sjukdomar härjade. Det fanns stor risk

att alla i lägren som hittills hade överlevt skulle avlivas eller dö av svält.

Norrmän och danskar fanns i dessa läger och initiativet till räddningsaktionen kom från våra grannländer. Uppdrag var att försöka befria norrmännen och danskarna men även andra om möjligt. Folke Bernadotte fick uppdraget att förhandla med Heinrich Himmler, som var högst ansvarig för koncentrationslägren. Röda Korset var en neutral internationell organisation som hade därför en teoretisk möjlighet att förhandla om tillstånd att hämta åtminstone skandinaviska fångar.

Tyskland var då fortfarande en krigförande makt även om allt tydde på att Tysklands nederlag var nära. Tyskland kunde emellertid fortfarande vägra att släppa in utländsk makt överhuvudtaget och definitivt att vägra utländsk makt från att föra bort människor som hölls fångna i lägren.

Förhandlingarna blev hårda och komplicerade och tillståndet var svårt att erhålla. Bussarna målades vita men försågs med röda kors för att demonstrera att de tillhörde Röda Korset och därför borde respekteras av de krigförande på ömse sidor. De Vita Bus-



Utspisning av flyktingar i Lindebergsskolan i Lund 1945. Foto från Sydsvenskans arkiv

sarna löpte trots det ständigt risk att bli bombade.

Det var ett krav från tyskarna att Vita Buss-aktionen hölls hemlig medan den pågick. Inget fick förekomma i svenska tidningar. Allmänheten i Sverige kände därför inte till den förrän kort innan de första lägerfångarna anlände.

Det blev därför med anmärkningsvärt kort varsel som lokaler och personal skaffades fram. Det var Civilförsvarets uppgift att ta hand om alla flyktingar. Hela befolkningen ingick i krigsberedskapen och utgjorde därmed en nödvändig resurs och Civilförsvaret hade rätt att rekvirera alla behövliga lokaler och den personal som ansågs nödvändig.

Det fanns en planering för mottagandet av flyktingar i Sverige i samband med krigets slutfas. Lund ingick emellertid inte i den planeringen som främst var inriktad på tysk militär som man befارade skulle fly från de länder de ockuperat. Ankomsten av flyktingar från koncentrationslägren kullkastade de ursprungliga planerna. Malmö, Helsingborg, Röda Korslägret i Ramlösa, Höganäs, Ystad, Trelleborg och Frostavallen tog alla mot flyktingar. Det kom även Lund att göra.

I Röda Korsets räddningsaktion, som avslutades 2 maj, räddades 7 795 skandinaver ur läger och 7 550 fångar av andra nationaliteter. Till Sverige kom ett fåtal sjuka skandinaver redan i mars månad. Den stora massan kom emellertid i slutet av april och i början av maj. Ytterligare 10 000 flyktingar kom till Sverige i juli månad genom UNRRA (United Nations Relief and Rehabilitation Administration).

Det bör nämnas att Sverige redan tidigare under kriget hade tagit emot 70 000 barn från Finland, 11 000 danskar inklusive 7000 judar, 30 000 från Baltiska länderna, 55 000 finländare och 50 000 normmän.

Många var i dåligt skick såväl psykiskt som fysiskt. Smittsamma sjukdomar härjade. Alla måste direkt vid ankomsten sättas i karantän under 14 dagar. Den mest fruktade sjukdomen var tyfus och en del bar på sjukdomen. Flera blev smittade, inklusive ett fåtal svenskar som assisterade vid mottagningen.

I Lund var det idrottshallar och folkskolor som i första hand utnyttjades som flyktingförläggningar. De första anlände 28 april. Den dagen placerades 412



Gymnastiksal i Lund 1945. Foto ur Sydsvenskans arkiv

polska kvinnor på Klosterskolan (Polhemskolan idag), 167 polska kvinnor på Idrottshallen samt 294 polska kvinnor på Parkskolan. Sedan tömdes den kommunala flickskolan (idag Lindebergsskolan) också på elever för att inhysa ca 350 kvinnor. Råbyskolan på Apelgatan inrättades som sjukförläggning där bland andra många ryssar placerades. Reumatologen utrymdes för att istället bli sjukförläggning liksom gamla Epidemiska sjukhuset. Palaestra och Odeum – gymnastik och musiksalarerna på Lunds universitet – gjordes om till flyktingförläggningar. Det samma gällde Idrottshallen vid Högevallsbadet. Först under hösten fick skolorna tillbaka sina lokaler. Barnen fick under en tid sin undervisning i universitetets lokaler och sedan ett tidigare sommarlov än vanligt.

På varje förläggning tjänstgjorde 10-12 svenskar, många av dem kvinnor eftersom de flesta männen var inkallade. Förläggningsscheferna var också oftast män med militär- eller polisiär bakgrund. I Lund rekryterades även kvinnor ur det välutbildade borgerskapet. Greta Kjellberg (född Santesson) var chef för förläggningen på Klosterskolan som perodvis rymde närmare 400 flyktingar.

I april och maj fick alla flyktingar sova i långa rader på golven, på madrasser stoppade med krollsplint. Alla fick en liten summa kontanter en gång i veckan. Maten lagades i Lasarettets centralkök och delades ut i kantiner till för-

läggningarna. Vattentoaletter fick inte användas av flyktingarna på grund av smittriskerna. Istället byggdes särskilda avträden.

När karantäntiden var över skickades de flesta flyktingar vidare norrut till en stor mängd flyktingförläggningar som inrättades i Sverige för en mer stadigvarande vistelse. Alla fick uppehållstillstånd för en begränsad tid men de kunde senare söka permanent tillstånd om de önskade stanna kvar. De danska och norska flyktingarna reste hem direkt efter krigsslutet i maj. Men många av de övriga hade inte längre något hem att återvända till. En del fanns kvar på förläggningar i Lund ända till slutet av år 1945. Det fanns 11 miljoner hemlösa flyktingar i Europa 1945. Det skulle ta flera år innan dessa åter kunde repatrieras.

Alla överlevde inte räddningen – de var för sjuka och svaga efter tiden i koncentrationslägren. De som dog i Lund 1945 begrovs på Norra kyrkogården förutom de judiska flyktingarna som begrovs i Malmö.

Uppgifter om alla flyktingar som kom till Malmöhus län via de Vita Bussarna och den därpå följande UNRRA-aktionen förvaras hos Landsarkivet i Lund.

**ELISABETH REUTERSWÄRD,
FIL.DR. OCH F.D. 1:A ARKIVARIE VID
LANDSARKIVET I LUND**

Det var ett bra sätt att lära sig att snabbt skriva ett referat och sedan ringa in det till nattredaktören i Malmö. Dessutom fick jag 25-30 kronor i arvode, väl behövda pengar på den tiden för en student. Så jag ställde upp på kvällen och lyssnade på Linnqvists föredrag, som började med att han citerade den norske konstnären Christian Krohg: "All nationell konst är dålig, all god konst är nationell."

Hilding Linnqvist var på den tiden en av Sveriges mest kända konstnärer, född i Stockholm 1891 och död i sin hemstad 1984. Han bodde på Söders höjder med adressen Bastugatan 21. I samma hus bodde Ivar Lo-Johansson och i huset bredvid lundabördige Gösta Adrian-Nilsson (GAN). Men om GAN var modernist, så var Linnqvist traditionalist. På 1910-talet blev han känd som naivist, bl.a. med den lilla vackra målningen *Hjärtats sång*, och på 20-talet och senare som monumentalkonstnär. Han hade utfört flera gobelänger tidigare, när han blev kontaktad av Tornabanken, bl.a. den stora gobelängen *Svenska sjömän i främmande hamn* i Stockholms stadsbibliotek (1930-32; kartongen till denna imponerande vävnad är permanent utställd i Svenska salen, Skissernas museum).

Det var således ingen duvunge som 1961 fick en beställning av Tornabankens styrelse på en gobeläng, men det tog fem år från start till mål. Linnqvist hade i ett par av sina senare bildvävnader samarbetat med den välkända gobelängmanufakturen Tabard i den lilla staden Aubusson i Frankrike. Uppdraget att väva den nya gobelängen efter Linnqvists kartonger (ritningar) gick därför även denna gång till Tabard. Linnqvist arbetade först i ett par år med uppdraget, åkte runt i de tre häraderna och läste på om folklivet förr i dessa samt gjorde en stor mängd skisser, vilka skänktes till Skissernas museum eller "Arkivmuseet", som det då kallades. Konstnären döpte sitt verk till *Sågen och legend* och har själv skildrat sitt arbete i en liten skrift med samma namn (2 ex. i Lundasamlingen i Stadsbiblioteket). Den färdiga kartongen "översattes" sedan under ett par års tid av skickliga vävare i Aubusson till en 15 kvm stor gobeläng i haute-lisseteknik och fraktades sedan till Lund (som en jämförelse kan nämnas att GANs gobeläng *Finnsagan* i Tegnérsalen i Lunds universitetsbibliotek är cirka 12,5 kvm stor).

"Staden Lund med sin domkyrka bildar ett ramverk kring hela kompositionen",



Detalj av nedre vänsta hörnet med Jätten Finn och domkyrkans skyddshelgon Sankt Laurentius som delar ut gåvor till de fattiga i Rom. Pelikanen ovanför som föder sina ungar med sitt eget blod är en symbol för Kristi offerdöd. Foto: Jan Torsten Ahlstrand

skriver Linnqvist i den informativa broschyren som trycktes till invigningen. Men det är domkyrkan före Zettervalls stora ombyggnad som han har avbildat. Domkyrkan är placerad längst upp till höger i sällskap med en präst, en biskop och Lunds universitets rektor i rektorsdräkten från 1668. I motsvarande hörn nere till vänster har konstnären framställt Jätten Finn och bredvid honom domkyrkans skyddshelgon Sankt Laurentius, som delar ut kyrkans penningar till fattiga i Rom och därför anno 258 straffades genom att stekas på ett halster. Mellan dessa två poler i kompositionen har konstnären brett ut ett färg-

och detaljrikt skådespel som bygger på gamla sägner och folklivet i de tre häraderna på 1820-talet.

Gobelängens gravitationscentrum är korsvirkesgården med halmtak, och nedanför denna trådes dansen med kvinnor i häradsdräkter, herrskapsfolk som tittar på samt en dragon, en husar och en infanterist som representerar de tre regementena i denna trakt av Skåne på den tiden. Till höger om mittpartiet ser man en postrytare, som spränger fram på sin häst på en valvbro, och under denna Näcken. Linnqvist har placerat en speleman och en ung skald i tidstypisk dräkt bredvid valvbron



Detalj av övre högra hörnet med bland annat en postryttare, en präst, Lunds domkyrka på 1830-talet (före Zettervalls ombyggnad), biskopen i Lund samt Lunda universitets rektor med stiftelseurkunden. Foto: Jan Torsten Ahlstrand

och skriver att han har tänkt på Stagnelius berömda dikt Näcken. Den vänstra delen av gobelängen framställer Skogen som kontrast mot civilisationen i Staden och Bygden. Detta parti inramas av två vridna bokar, som konstnären tecknat av i Dalby Söderskog, och handlar om gamla sägner och trolltyg, "de underjordiska", som han skriver. Där ser man bland mycket annat en bonde som försöker betsla Bäckhästen, och där ovanför som en kontrast mot trolltyget ett heraldiskt lejon, en enhörning och en grip samt Torups slott med en kronhjort i vallgraven.

Under många år hängde *Sägen och legend* på Tornabankens huvudvägg mot Märtenstorget, så att man kunde se gobelängen genom fönstren mot torget. När bankhallen långt senare styckades upp i två delar fick gobelängen en klart sämre placering på en vägg in mot hallen, där den hängde hårt trängd av kontorsmöbler. När Tornabanken till slut stängdes för några år sedan, togs gobelängen ner och rullades ihop. Banken var då sedan många år inkorporerad med Sparbanken i Lund, som under historiens gång bytt namn ett antal gånger och nu senast blivit en del av konglomeratet Sparbanken Skåne. Det var därför en välgärning

av Sparbanken Skåne att, på initiativ av Gamla Lunds ordförande K. Arne Blom, skänka Hilding Linnqvists gobeläng till Lunds kommun, som beslöt att den skulle placeras i kommunens nya förvaltningsbyggnad Kristallen. Men var i Kristallen skulle man hänga den stora gobelängen, som är 6 meter bred och 2,5 meter på höjden? Det visade sig att det fanns en enda vägg i detta glaspalats som passade, nämligen i hörnsalen Diamanten i bottenvåningen. Där hängdes den upp dagen före återinvigningen och gick in perfekt mellan två pelare – nästan som om den hade varit gjord för den nya väggen!

Återinvigningen skedde den 11 mars 2016, på en dag när exakt 50 år efter den ursprungliga invigningen i Tornabanken. 50 år är en lång tid, men gobelängen hade klarat sig förvånansvärt bra från blekning samt rengjorts inför återinvigningen. Kommunfullmäktiges ordförande Lennart Prytz hälsade välkommen, och Sparbanken Skånes vice vd Anders Österberg överlämnade gobelängen till kommunen. Artikelförfattaren hade fått i uppdrag att berätta om Hilding Linnqvists skapelse för ett 25-tal inbjudna gäster. Det kändes onek-

ligen märkligt, eftersom jag hade varit med redan för 50 år sedan, och jag hade naturligtvis god hjälp vid min presentation av Linnqvists egen text i broschyren om *Sägen och legend*. Det är önskvärt att ett exemplar av broschyren placeras i Diamanten eller helst att kommunen bekostar en ny upplaga av densamma, gärna med ett tillägg om flytten. Givetvis bör gobelängen med sin nya placering kompletteras med en skylt med konstnärens namn, verkets titel, teknik och årtal etc. Det senare är egentligen en självklarhet när det gäller all offentlig konst, men tyvärr "glöms" den där självklara skylten ej sällan bort. Förhoppningsvis skall kommunen också emellanåt kunna ordna visningar för allmänheten av den magnifika gobelängen på sin nya plats i Kristallen.

JAN TORSTEN AHLSTRAND



Detalj av nedre högra hörnet, Hilding Linnqvists signatur - HL med glasögon. Foto: Jan Torsten Ahlstrand

Avs.
Föreningen
Gamla Lund
Box 1234
221 05 Lund

Nytt i Lundasamlingen

Allt var inte bättre förr, Lund, HSB Skåne, 2015

Balic, Ivan, *Kv. Repslagaren 29, Lund 73:1 Lunds stad, Lunds socken, Lunds kommun, Skåne : arkeologisk förundersökning 2014*, Lund : Kulturen, [2015]

Balic, Ivan, *Kv. Trädgården 8, Lunds 73:1, Lunds stad, Lunds kommun, Skåne : arkeologisk förundersökning 2015*, Lund : Kulturen, [2015]

Economou, Michael, *Lunds domkyrka i ord och bild : prosalyriska betraktelse foton*, Lund, Nova, 2015

Gardelin, Gunilla, *Kyrkornas Lund*, Malmö, C A Andersson, 2015

Hur man förlustade sig i Södra Sandby, Hardeberga & Revinge, Södra Sandby : Hembygdsföreningen, 2015

Jansson, Märith, *Hela staden: argument för en grönblå stadsbyggnad*, Alnarp, Movium, 2013

Jeppsson, Gert, *En kväll i Heim-*

dall : en samling föredrag i lärt sällskap, Malmö, Sällskapet Heimdall, 2015

Johansson, Erik, *Medeltida drejterlergods från Lund : en mångfacetterad studie 2014*, Lund, Kulturen, 2015

Karell, Malin, *Välkommen hem: en matresa genom hjärtat av Västgöta nation*, Lund, Västgöta nations bokförlag Rätt & Slätt, 2015

Lindström, Per, *Två Lund*, Lund, Bild & Media, 2015

Lundholm, Roger, *Vägg i vägg på Jöns Ols toft*, Lund, Roger Lundholm foto, cop, 2015

Mårtensson, Anders, *Lunds undre värld*, Historiska media, Lund, 2016

Ruin, Olof, *Mina tretal*, Stockholm, Atlantis, 2015

Skånsk Idrotts Historia Årsbok 2015, Malmö, Idrottsmuseets vänner, 2015

Håkan Westling, *Brokiga blad*, Lund, Bild & media, 2015



Gamla Lund på Facebook

Hjärtligt välkommen att "Gilla" oss på Facebook för att få aviseringar om våra aktiviteter mm ! Här hittar du också information om kontoret och dess öppettider, årsböckerna, möten, yttrande och annat trevligt.
www.facebook.com/Gamla-Lund-574198066019120/

Gamla Lund-Nytt utges av Föreningen Gamla Lund
Redaktör: Jenny Sjökvist
Ansvarig utgivare: K Arne Blom
Föreningens postadress: Box 1234. 221 05 Lund
Besöksadress: Kattesund 6 A
e-post: gamlalund@telia.com
Telefon : 046-12 12 65
Hemsida: www.gamlalund.se
Kanslist: Ulla Holmér
Kanslitider: måndag-onsdag 9-13, torsdag 9-18 samt fredag 9-13
Bankgiro: 325-1675
Medlemsavgift: 250 kr
familjemedlem: 60 kr
företagsmedlem 1000 kr
Tryck: KEPA Tryck AB, Kävlinge