

# GAMLA LUND-NYTT

NUMMER 5 - 2020

Medlemsblad för föreningen Gamla Lund

## Hans Westman och modernismen

"Familjens häst fick också då och då titta in i huset, i alla fall med huvudet." Sidan 4



"Tre gravar påträffades, av vilka två var lagda i murade kistor av tegel och sandsten.." Sidan 7



Hälsningar, ett särskilt rikttat tack samt information om årets sista föredrag.

Sidan 8



## Anna Bugge Wicksell – En bortglömd Lundaprofil

**N**yåret 1900 kom paret Wicksell till Lund. Knut Wicksell, den kontroversielle samhällsdebattören och nationalekonomen, anlände först och fick som hoppats anställning som tillförordnad och senare som ordinarie professor vid universitetet. Anna Bugge Wicksell kom någon tid senare med deras två pojkar, Sven och Finn, nio och sex år gamla.

Det var inte fråga om vilket par som helst. De hade tio år tidigare upprört sin samtid genom att avstå giftermål och ingå samvetsäktenskap, dåtidens term för samboförhållande. Huvudmotivet bakom beslutet var att kvinnan skulle slippa få maken som sin förmyndare, för så löd lagen ända fram till år 1920. De konservativa professorerna var inte glada att få denna "samhällsostörtare" till kollega. Anna Bugge Wicksell, "Knut Wicksells livsledsagarinna" kallad i ett protokoll, fick också känna på motståndet via de akademiska fruarna. Men även i Lund fanns det liberala och radikala andar som mer än gärna tog paret under sina vingars skugga.

### Från norsk studentska till svensk diplomat

Anna Bugge var ursprungligen norska. Hon var en av de första kvinnorna som tog studenten i Norge och en av grundarna av kvinnorörelsen där på 1880-talet. Men år 1889 valde hon att lämna sitt land och sin familj för att leva med sitt livs kärlek. Efter ett år i Paris kom paret på sommaren år 1890 till Stockholm. I Lund stannade de från år 1900 fram till och med 1916, då de flyttade tillbaka till huvudstaden. I Sverige återupptog Anna Bugge Wicksell sitt engagemang. Hon kom att tillhöra den vänsterliberala ledningen inom den kvinnliga rösträttsrörelsen nationellt och →



Karikaturteckning av paret Wicksell och deras samtid, målad av Andrzej Ploski. Foto: Sydsvenskan/Bilder i Syd.

## Kära medlemmar!

Nu har snart ytterligare en säsong passerat utan att vi lyckats få till stånd några fysiska föredrag eller andra arrangemang, allt av kända orsaker. De programpunkter som trots allt sänts i digital form har, såvitt vi kan förstå, varit uppskattade. Vi beklagar emellertid ljudkvaliteten på paneldebatten den 18 november om bevarandet av det öppna landskapet och att den inte kom igång på utsatt tid. Vi har lärt oss av våra misstag och lovar en stor förbättring av kvaliteten på de kommande digitala evenemangen.

Öppettiderna av kansliet har, inte minst av arbetsmiljömässiga skäl, tvingats att begränsas till endast två dagar i veckan, tisdagar och onsdagar kl. 09.00–13.00. Dessvärre kan vi i skrivande stund inte utlova några fysiska möten heller under början av nästa år men vi planerar naturligtvis ett sedvanligt program, samtliga föredrag dock fortfarande digitalt sända. Emellertid finns det en spirande förhoppning om att ett vaccin snart ska komma vilket skulle innebära att situationen snabbt kan förändras. Vi uppmanar därför alla att noga bevaka vår hemsida, e-mail samt tidningen. En annan mycket glädjande nyhet som vi alla kan se fram emot är årets bok, boken om Lunda-arkitekter, ett lexikaliskt verk som vi tror kommer att bli mycket uppskattad inte bara av medlemmar utan även av personer långt utanför Lund!

Jag vill slutligen passa på att tacka Er alla, först och främst för Ert tålamod med situationen som sådan, dessutom för att trots allt så många velat fortsätta att stötta föreningen med sitt medlemskap. Detta är särskilt viktigt i en ansträngd situation och skapar förutsättning för att denna drygt 100-åriga förening även fortsättningsvis kan bestå. Jag önskar Er alla ett gott slut på året, en riktigt God Jul samt och en god början på det Nya Året! Vi ser med förhoppning fram emot nästa säsong!

ERIK LARSSON  
Ordförande



Familjen Wicksell vid tiden för ankomsten till Lund. På nyåret 1903 kom familjen att utökas. Annas Bugge Wicksells yngre syster Erika hade tragiskt gått bort i barnsäng och hennes man stod nu ensam med fyra barn. Knut och Anna erbjöd sig då att ta hand om den lille, Erik Knudtzen, som sin fosterson. Foto: Liv Wicksell Nordqvist: "Anna Bugge Wicksell: en kvinna före sin tid...", 1985.

lokalt och fick även viktiga uppdrag inom den internationella rösträttsalliansen. Hon åkte liksom övriga rösträttskvinnor land och rike runt och "predikade" rösträtt. Men fredsfrågan var en minst lika viktig fråga för henne som rösträttsfrågan. Hon deltog i Sveriges kvinnliga fredsförenings arbete och var en av initiativtagarna bakom Svenska fredsförbundet. Hon var djupt engagerad i olika fredsaktioner under krigsåren.

I Lund återupptog Anna Bugge Wicksell även sina studier och tog, som första kvinna här, en juristexamen år 1911. Det var internationell folkrätt som framförallt intresserade henne och nu fördjupade sig i. Hon hade redan innan dess författat skrifter i frågan och hon kom efterhand att anlitas av utrikesdepartementet som sakkunnig i folkrättsliga spörsmål.

En viktig fråga efter kriget gällde skapandet av ett nationernas förbund, en tanke som Anna Bugge Wicksell stött på redan på en internationell fredskongress på 1880-talet. Att hon själv skulle få en formell roll i en sådan framtida organisation hade hon nog inte kunnat föreställa sig då. Men när Sverige skulle utse delegater till det nybildade Nationernas förbund 1920, fanns en kvinna med och det var Anna Bugge Wicksell. Året efter utsågs hon dessutom som enda kvinna till ledamot av Nationernas förbunds permanenta mandatkommission. Båda dessa utnämningar var ytterst anmärkningsvärda då den diplomatiska sfären av tradition var exklusivt manlig. I Nationernas förbund verkade hon fram till sin död år 1928. Knut Wicksell hade avlidit två år tidigare.

I och med flytten fick paret en dryg halvtimmes promenad in till Lund, i ur och skur. Han till universitet eller något kvällsarrangeman. Hon till sitt studierum i staden, till ett

möte i någon förening eller till stationen för att ta sig vidare till huvudstaden eller ut i världen. Ibland kunde de ses på Mårtenstorget tillsammans hand i hand för att, med varsin korg på armen, göra sina inköp.

### **Bland kvinnorna i Lund**

I den nya hemstaden känner sig Anna Bugge Wicksell till en början ganska ensam. Här fanns just inga radikala, unga familjer av den typ som de umgäts med i Stockholm och konservatismen var stark. Till den goda vännen Ellen Key skriver hon och klagar:

*"Jag saknar förfärligt fruntimmer härnere; en del trevliga karlar finns nog, men ha de några hustrur, så äro de så unga, så de kunna vara mina döttrar. Kanske kan jag snoka upp några äldre exemplar sedan."*

Men det hade börjat röra på sig i kvinnoleden även i Lund. I slutet av året bildades Lunds kvinnliga studentförening och drygt två år senare en kvinnlig rösträttsförening. Det var särskilt i den senare som Anna Bugge Wicksell fick en viktig roll. En annan central gestalt där var den konservativt lagda Hilma Borelius, litteraturhistoriker och den första kvinnliga docenten i ämnet. Föreningen bildades vid ett möte i Akademiska Föreningens dåvarande Lilla sal den 24 januari 1903. Tillströmningen var stor och en del fick vända i dörren. Det var "lustigt", skrev tidningen Arbetets reporter, "att se denna gamla sal, där så många burleskt uppsluppna studentikosa nachspiel utspelats, fylld med enbart kvinnor". Såväl fina damer som arbetarkvinnor hade kommit och enligt denna reporter var det "professorskan" Wicksell som räddade mötet.

Anna Bugge Wicksell stötte inledningsvis på en del motstånd från konservativ håll i Lundaföreningen. Bland annat försökte man flera gånger, med hänvisning till hennes norska medborgarskap, förhindra att hon skulle utses till representant vid de internationella kongresserna, vilket upprörde henne mycket: "Lund är icke något hälsosamt ställe för mig att vara i; det tar ifrån mig all tillförsikt och mod på tillvaron...", skrev hon år 1908 till rösträttsvännen Signe Bergman i Stockholm. Hon var dessutom övertygad om att medborgarskapet var en ren förevändning, och att det egentligen handlade om hennes åsikter, eller kanske till och med hennes mans.



Mellan 1903 och 1912 bodde familjen i Villa Linero på öster, som de hyrde av kommunen. Knut och Anna älskade sin trädgård. "Vi tycker att vi har kommit till himmelriket", skrev hon till sin gamla vän, den norske författaren, Jonas Lie då de väl flyttat in och börjat komma i ordning. Foto: UB Lund.

## Den besvärlige maken

Anna och Knut Wicksell hade en grundläggande åsikts-gemenskap och drevs bägge av ett starkt patos och enga-gemang och ofta försvarade hon hans utspel i offentlig-heten, men inte alltid. Deras personligheter var mycket olika. Han bohemisk, yvig, spontan och gärna provocerande. Hon mer lågmäld, saklig och pragmatisk.

Knut Wicksell hade redan under tidigt 1880-tal väckt en folkstorm då han i Uppsala, i ett tal om fattigdomens or-saker, hävdade att lösningen låg i att begränsa antalet barn genom preventivmedel. Efter detta ägnade han sig allt-mer åt föredragsverksamhet i denna och andra av tidens allra mest kontroversiella frågor: religionsfrihet, spiri-tism, eutanasi, befolkningsfrågor, socialism, prostitution och äktenskap. Att han till slut tog sin examen var i stor utsträckning ett resultat av att hans hustru höll honom i hampan. Hon var hans coach, läsare och pådrivare.

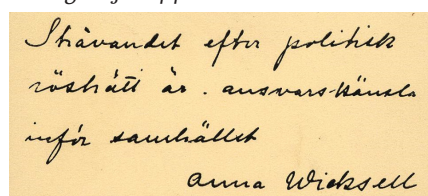
I Lund fortsatte han att uppröra det konservativa etablissemang. Han vägrade till exempel att underteckna sin ansökan till Kungl. Maj:t med begreppet "underdånigst", vilket var kutym. Han orsakade närmast uppror när han i AF:s Stora sal försvarade Norges sak då unionskrisen var som mest infekterad och år 1909 dömdes han till och med till två månaders fängelse, anklagad för hädelse. Han hade nämligen i ett tal i skämtsamma ordalag ifrågasatt jungfrufödseln och till och med dristat sig till att påstå att Josef nog gärna "velat göra sin lille Jesus själv".

Till Ellen Key skriver hennes vän Anna, att visst hade Knut kanske kunnat uttrycka sig annorlunda: "... göra sin lille J. själv. Jag var också chockerad; kanske jag är det än; jag vet inte riktigt." Men sist och slutligen var varken hon eller Knut ledsna över åtalet, inte över domen heller, skriver hon. Uppmärksamheten och debatterna hade nog gjort så stor nytta, att det kunde väga upp de två månaderna. Inte minst skulle maken nu få tid att forska och skriva.

## I rösträttsrörelse och lokalpolitik

Anna Bugge Wicksell blev tidigt en viktig kraft inom rösträttsrörelsen. Hon höll föredrag, gav kurser, skrev artiklar och åkte på internationella kongresser. År 1911 anlätades hon dessutom av den liberale statsministern Karl Staaff för att medverka då den första propositionen om kvinnlig rösträtt skulle formuleras. Den som sedan föll.

Några år tidigare hade den rösträttsreform genomförts som gav i stort sett alla män politisk rösträtt. Samtidigt utvidgades den kommunala rösträtten också till kvinnor. Endast de ogifta trodde alla, men den juridiskt skolade och uppmärksamma Anna Bugge Wicksell upptäckte att det fanns en lucka i lagstiftningen som gav gifta kvinnor med viss inkomst både kommunal rösträtt och valbarhet. Detta uppmärksammades stort då rösträttsrörelsen hade sitt årsmöte 1910. "Mötet har gått utmärkt hittills", skrev Anna hem till Knut, "mig har de hållit på att ta livet av, av bara glädje. Upptäckten har varit mötets stora clou." Hennes



Strävandet efter politisk rösträtt är ansvarskänsla inför samhället  
Anna Wicksell

"Strävandet efter politisk rösträtt är ansvarskänsla inför samhället" \*

GAMLA LUND-NYTT | NR 5 2020

\* Handskriven text från ett rösträttsvykort. Foto: UB Lund.

År 1912 valde Anna Bugge Wicksell att själv kandidera till Lunds stadsfullmäktige. Hon gjorde det på en särskild kvinnolista – antagligen av missnöje med Frisinnade föreningens. Hon och högerkvinnan Elna Persson stod som främsta namn och båda kom in. Det fanns då redan en kvinna i Lunds stadsfullmäktige, bokbindaren och socialdemokraten Hanna Pettersson. Anna Bugge Wicksell var mycket nöjd:

"Vi ha nu en kvinna inom vardera partiet – sossarna har också en, en utmärkt bra – och vi skola försöka hålla ihop, jag tror nog att det skall gå i en hel del saker; frk Persson är inte så utpräglad höger. [...] I morgon skola vi festa med anledning av valet."

På hösten 1912 flyttade Wicksell från sitt älskade Linero och in till staden, till ett nybyggt och modernt hus i korsningen Svanegatan/Gyllenkroks Allé. Även om det kändes trångt var det trevligt och inte minst praktiskt, kan vi läsa i ett brev en tid efter flytten: "...ännu njuta vi ju storartat av alla bekvämligheter, bad och elektriskt ljus och värmeledning och hiss och trappljus o.s.v., och av att allting är nytt och vackert; rummen har blivit riktigt trivsamma."

Men året efter skulle familjen drabbas av en stor sorg då den yngste sonen Finn avled till följd av en olycka. Kondoleanser strömmade in. I Anna Bugge Wicksells arkiv på Universitetsbiblioteket finns de bevarade i en mapp märkt "De som mindes lilla Finn". "Vi äro bara som ett par kor som råma efter sin kalv", skrev Anna till Ellen Key.

## Kvinnornas fredssöndag

Så kom kriget och förändrade allt. Rösträttsarbetet hamnade lite i bakgrunden och fredsarbetet, som alltid varit viktig för Anna Bugge Wicksell, tog överhanden. Många kvinnor inom rösträttsrörelsen gjorde denna prioritering och en mängd aktioner tog form under krigsåren. En sådan var Kvinnornas fredssöndag som anordnades i juni 1915, och som på möten runt om i landet lockade närmare 90 000 åhörare., vilka fick lyssna till ett och samma tal, författat av Elin Wägner. I Lund var det Anna Bugge Wicksell som höll i trådarna. Även om vädrets makter inte var på arrangörernas sida, så var uppslutningen stor, berättar hon efteråt i ett brev. "Söndagsmötet här gick bra, fast vi hade gemen otur med vädret – regn just medan mötet stod på; allt färdigt och festligt arrangerat i Stadsparken, och så måste vi i sista stund ta människorna till Katedralskolans gymnastiksal, som var naken och tom. Men i alla fall gick det bra. 600 kvinnor minst närvarande."

## Mot Stockholm och nya uppdrag

När Knut och Anna Wicksell lämnade Lund strax innan jul 1916, var den skepsis som mött dem sexton år tidigare i stort sett borta. Han var en högt respekterad national-ekonom och hon hade ett grundmurat anseende i vida kretsar tack var sitt rösträtts- och fredsarbete. Nu gick hon vidare till andra uppdrag.

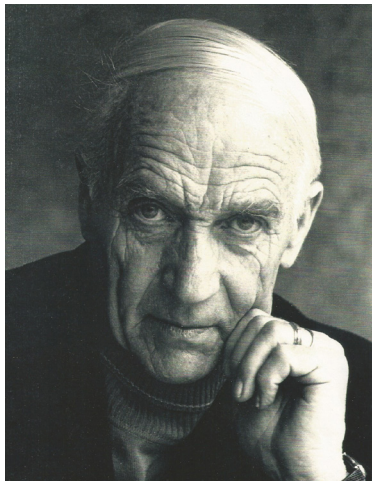
## CHRISTINA CARLSSON WETTERBERG

Professor emerita i historia som är aktuell med boken "Jag saknar fruntimmer här. En biografi över Anna Bugge Wicksell"

ISBN 9789127162426



# Hans Westman och modernismen

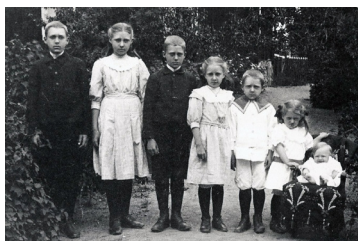


**H**ans Gustaf Westman (1905–1991) var en säregen visionär som inledde sitt yrke som arkitekt då den nya arkitekturen i funktionalismens "revolutionära vindar" drog genom världen. Starkt influerad av dessa nya strömningar försökte han också tidigt introducera "det nya" i Lund.

Denne "rospigg" var född och uppvuxen i Uppland men med anor från både Ryssland och Kullabygden i Skåne. Ett mycket religiöst barn-doms-hem, en fader som var kyrkoherde i Walö kyrka och en moder med förfäder som missionärer i flera släktled. Modern följde riktlin-

jerna i varje dags bön. Hela syskonskaran bestod av tre bröder och fyra systrar. Alla i familjen hade synnerligen konstnärliga begåvningar i både musik, teckning, poesi och berättarkonst. Hans utmärkte sig redan i unga år även med en egen personlig och originell bl. a. klädstil.

Efter att ha praktiserat vid restaureringen av Walö kyrka bestämde han sig för att studera till arkitekt och påbörjade sin arkitektutbildning år 1925 på KTH i Stockholm. Den första praktiken efter examen år 1929 arbetade han för Lars Israel Wahlman bl. a. med bygget av Ansgarskapellet på Birka, Björkö, ett minnesmärke från kristendomens första förankring i Sverige, vilket starkt präglade hans fortsatta liv. På alla resor världen runt var det helt naturligt att besöka kyrkor, även de mest an-språkslösa.



Syskonskaran Westman i Walö. Den blivande arkitekten i mitten. Foto: privat.

Jobben var få vid denna tid och barndomshemmets ekonomi med den stora syskonskaran var redan mycket hårt ansträngd. Ibland arbetade han för Hakon Ahlberg. År 1930 anordnades Stockholmsutställningen och den nya arkitekturen, funktionalismen, gjorde sitt intåg även i Sverige. Hans Westman imponerades stort av i synnerhet le Corbusier och hans arkitektur. Arbetslösheten var rekordstor inom byggbranschen och 1931 fick han möjlighet att arbeta hos Paul Hedqvist. En arkitekt som tidigt praktiserade den nya funktisarkitekturen. Ett jobb som stadsplanearkitekt under Erik Bülow-Hübes ledning i Malmö öppnades också upp för Hans. Detta medförde



Hans Westman vid bygget av Ansgarskapellet på Birka 1929. Foto: privat.

bosättning med familjen i denna stad och även livslång vänskap och inspiration från andra på plats verksamma legendarer som bl. a. Eric Sigfrid Persson. Ribersborgs stora planering utformades och Linnéstaden i Lund bär många spår av Friluftsstadens idéer och omvandlat från en typisk skånsk bondgård.

1936 blev han delvis arkitekt för utställningen Fritiden i Ystad där bl. a. "Bollen" uppfördes, idag även ett byggnadsminne. Flera andra byggnader i Ystad bär hans signatur och har klarat sig väl genom åren. Det ena projektet gav det andra, bl. a. Lunds badhus, en funktionalistisk pärla, kom till stånd. 1939 byggde han villan och startade arkitektkontoret, båda byggnadsminnesförklarade 1994. Kontoret var visserligen sammanbyggt med bostaden, men man fick gå bort till tomtgränsen för att nå till kontorsentrén. Hans Westman menade att det var bra med lite luft och motion innan arbetsdagen började. Denna byggnad följer funktionalismens riktlinjer och folk stod i kö utanför grinden under det första året för att beskåda denna speciella arkitektur.

Villan i kombination med arkitektkontoret visar upp flera typiska drag från funktionalismen. Nästan ingen tydlig gräns mellan trädgårdsliv och inomhusliv, en luftig gränslös storstuga/vardagsrum på 60 kvadratmeter och fem meter upp till innertaket. Fönstren ut mot trädgården är i nästan samma höjd och sträcker sig längs med hela fasaden mot trädgården. Dessutom finns fönster vid gaveln som sträcker sig i ett enda stycke direkt även över en del av taket. På kvällen kunde man beundra stjärnhimlen ovanför medan man åt middag. Huset väckte stor upp-



märksamhet och en vän från annan ort älskade att berätta om sitt första besök i villan: *"Jag anlände till Lunds tågstation, satte mig i en taxi och bad chauffören köra till det "rätligaste" huset i Lund."*

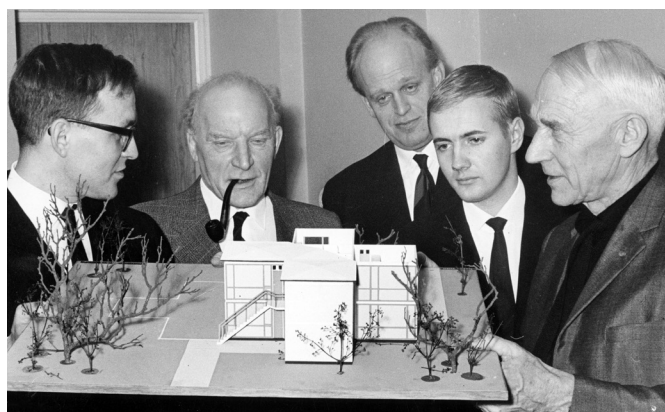
Taklampan i det stora vardagsrummet var i form av ett klot, ett original från Stockholmsutställningen 1930. Utanför sovavdelningen på andra våningen fanns en ribbstol och senare även en trapets som vittnade om stark influens från utställningen Fritiden i Ystad. En möjlighet för svenskarna att få en meningsfull fritid efter arbetsdagens slut och även bättre kunna stärka sin hälsa. I vardagsrummet fanns ett rep för att klättra upp till andra våningen, vilket husets värd älskade att visa. De årliga skidresorna till Alperna fortsatte Hans Westman med upp till 80-årsåldern och ofta sågs han även cykla runt i Lund. En gästfri miljö i huset inbjöd till normfritt umgänge och samlade ofta vänner och familj. Många spännande artister som uppträdde i Lund bjöds efteråt in till villan för en matbit och avspänt umgänge. Tillfälligt ensamma vänner kunde alltid räkna med en fristad i detta hem. Djur var också välkomna, stora och små hundar, ett tiotal undulater, gäss m. fl. Familjens häst fick också då och då bo i trädgården och titta in i huset, i alla fall med huvudet. Kapprummet på bottenplanet var utformat så att man från huvudingången var tvungen att gå 20 meter in för att hänga av sig kappan. Detta, sade han, var för att kvinnor ofta hade en vacker kappa vid festligheter och kunde på detta sätt visa upp även denna ut till det stora öppna vardagsrummet där alla gästerna samlats.

Denne levnadskonstnär hade en förmåga att bli vän med de flesta han mötte under livet. Han hade en unik mjuk övertalningsförmåga och hade turen att omge sig med uppdragsgivare, bl. a. byggmästare Harry Karlsson som också kunde ge Hans Westman utlopp för sitt kreativa skapande. Westman var en färgstark, generös och oerhört tolerant, duktig talare och pratade ofta om det där rymdskeppet ovanför jorden där alla vänner och familjen skulle samlas så småningom.

Hans Westman satte bokstavligen färg på Lund, både med sin personlighet och arkitekturen, lekfull och färgstark. En kollega uttryckte då Hans Westman avlidit: *"Lund har blivit fan så mycket tråkigare."* Mestadels ingick även inredningen i uppdraget för bästa harmoni. Han arbetade mycket med mosaik i fasaden. Byggare vittnade om de speciella färgnyanser som gick under namnet "Westman-blått" och "Westman-vitt" m. fl. Hur många arkitekter vågar lägga in violett färg på fasaden på flerbostadshuset?

Många byggnader i Lund – över 120 st – bär Hans Westmans signatur. På Väster i Lund fick han tidigt möjlighet att testa funktionsarkitekturen på både mindre och större hus. Listan för byggnadsverken är lång, otaliga villor, parhus, studenthus, flera lasaretsbyggnader i Lund, kyrkor, kloster, bostäder, Lunds f.d. Tingshus, Folkets Hus i Lund (Lunds äldsta hus i bottenplanet togs fram och gjordes synlig i fasaden för Lundaborna genom avvikande färg), Medborgarhus på flera orter, restauranter, hörsalar, flodhäststall, skolor, kontor, industrilokaler, Svaneskolan, Lunds Polishus "Pentagon", Dalbys Polishus, Malmös gamla Hovrätt, Folkets Hus i Malmö, Skissernas Museums tillbyggnad, Hörby kommunalhus, banker, Petersgården, Vår Frälsares katolska kyrka i Malmö m. fl.

En av Hans Westmans många insatser i Lund var framtagandet av studentbostäder. Här kan nämnas bl. a. Akademiska Föreningen (Tomegapsgården, Hävdaryggen, Ulrikedal, Studentlyckan, Parentesen, Kämnärrätten, Delphi m.m.), hus för, Kalmar, Göteborg, Malmö och Smålands nationern samt Michael Hansens kollegium. Studentbostadsbristen var mycket stor vid 1950- och 60-talen och Hans, som alltid den envise och uppfinningsrike visionären, uppfann då Fyrklöverhuset, en patenterad studentlägenhet för en person, och lät bygga på sin egen tomt en prototyp av detta elementbygge. En speciell fabrik producerade de färdiga väggelementen och den unika centrala våtenheten med var sitt kök, dusch och toalett. Huset i två plan med totalt 8 enheter och med bottenplanen i form av en fyrklöver skulle kunna uppföras på tre dagar. Flera enheter kunde bilda ett varierande mönster och anpassas till tomternas storlekar och form. En familjevariant utarbetades också. Hans Westman var ofta före sin egen tid och hade även skisser på en lite annorlunda variant som generationsboende. Hela kvarter i Lund bebyggdes med dessa Fyrklöverhus samt på annan ort i Sverige.



Arkitekten förevisar en modell av fyrklöverhusen för några av nyckelpersonerna kring AFS bostadsbyggande 1964. Fr. vänster: Bernt Nilsson, Holger Arbman, Martin Weibull, Ulf Lönnqvist och Hans Westman. Foto: AFS Arkiv & Studentmuseum.

Fyrklöverhuset ställdes även ut på en internationell byggutställning, Båtimat i Paris, eftersom det franska patentet på denna tid även gällde för Sovjetunionen liksom för de flesta europeiska länder. Exponeringen blev optimal på utställningen och huset presenterades även direkt hos flera kända byggfirmor. Den franske agenten var imponerad och önskade bjuda in de större internationella byggtidskrifterna och byggarna för en stor pressvisning m.m. i Lund. Men just då hade kontoret andra viktigare brådskande uppgifter och vi fick avboka dessa besök.



Hans Westman reste runt över hela världen, minst en studieresa per år, och fångade gärna upp vad som rörde sig inom arkitekturen samtidigt som han även fann inspiration till goda lösningar på problem eller nytänkande. Efter en olycka i unga år fick han en hörselskada som han led av hela livet. Under en studieresa i Japan fick han en idé och med utgångspunkt från örats form uppfann han "Decibellan", en ljud- och ljusskärm, som samlar ljudet och främjar akustiken och kunde även utnyttjas som ljuskälla. Dessa placerades i hörsalar, tingsrätter, kyrkor, stora personalmatsalar m.m. på olika håll i Sverige.

Jag hade förmånen att få resa runt i Sydamerika tillsammans med honom och därefter hålla föredrag om vad vi upplevt under rubriken "från pärlfiskerskor i Japan till inkaindianer i Peru". De legendariska funktionsarkitekterna Le Corbusier och Oscar Niemeyer har ju satt en oerhört stark prägel på den moderna brasilianska arkitekturen, vilket tilltalade Hans Westman.

I början av 1950-talet fick Hans Westman bl.a. uppdrag att rita en modern katolsk kyrka i Malmö. Vår Frälsares katolska kyrka blev mycket uppmärksam, även i internationell massmedia. Pyramidformen arbetade han gärna med för att betona evighetssymbolen för samhällets viktigaste byggnader som t.ex. Lunds f.d. Tingsrätt, förslag till Lunds krematorium, kyrkor m. fl. Härvid fick kontoret på 1960-talet ett unikt uppdrag att rita Sveriges första kloster alltsedan Gustav Vasas tid, vilket först föranledde ett beslut på regeringsnivå. Klartecken gavs och detta kloster för Karmeliterstrystrarna uppfördes. Grundlig som han var i sin arkitektur, för han först till huvudklostret i Gent i Belgien för att studera hur strystrarna levde och verkade i det vardagliga ordenslivet.

Dessa religiösa byggnadsverk bidrog till ett nytt spännande projekt, som blev som kronan på Hans Westmans byggnadsverk och samtidigt hans sista uppdrag. Under nära 20 års tid arbetade han nämligen på en utbyggnad av S:t Eriks katolska Domkyrka i centrala Stockholm, ett äldre flerbostadskvarter och renovering av en 1600-talsbyggnad i samma kvarter på Södermalm. Den optimala höjdpunkten för Hans Westman där han ånyo fick använda sig av pyramidformen som evighetssymbol. Decibellan, akustikskärmen, finns även utplacerade i taket i större mängder där.

Då påven Johannes Paulus var i Stockholm 1989 blev Hans inbjuden för ett möte med honom. Just då orkade han tyvärr inte åka upp till huvudstaden. Men då påven Franciscus var i Skåne 2016 bad jag om ett möte för min faders räkning. Dagsschemat för påven gick inte att rubba, men jag var välkommen till Rom för en audiens vid tillfälle. Jag och mina tre barn för till Rom för audiens hos påve Franciscus. Jag hade satt ihop en dokumentation av Hans Westmans katolska byggnadsverk, som då överlämnades till påven. Denna dokumentation

över Hans Westmans engagemang i flera moderna kloster och kyrkobyggnader i Sverige finns numera bevarad i påvens arkiv i Rom.

Hans Westman stod ofta för en djärv och färgstark arkitektur men betonade vikten av hänsyn till den mänskliga faktorn, det vill säga att människan alltid skulle sättas främst. Hans motto var: "En stad utan tradition är som en urtavla utan visare".

YLVA WESTMAN-LE NORMAND



Artikelförfattaren i det då ännu vildvuxna området runt Linnéstaden i Lund, uppfört på 1940-talet. Foto: privat.



Vår Frälsares katolska kyrka i Malmö, invigd 1960. Foto: privat.



Lunds f.d. Tingsrätt med den enorma pyramidformen – "evighetssymbolen för samhällets viktigaste byggnader". Foto: privat.

# Vad kan dölja sig under en trappa?

**M**ånga är det nog som har passerat Domkyrkan vid Krafts Torg och noterat ett avstängslat område kring trappan vid kyrkans sydöstra hörn. Men vad är det som har pågått bakom staketet?

I samband med att löpande underhållsarbete utförts av Domkyrkans personal har Kulturens arkeologer engagerats för att dokumentera det av äldre konstruktioner som framkommer, i så väl marken som i de påverkade delarna av själva byggnaden. Arbetenas syfte har varit att se över dräneringen i området samt att åtgärda sättningsskador som gjort trappan instabil. För att göra detta har hela trappan plockats ner och varje fasadsten märkts upp för att kunna återuppföras på samma plats.

Sedan tidigare vet man att den trappa som nu borttagits fick en omgestaltning under C. G. Brunius restaureringsarbeten på 1840-talet. Man vet också att den föregåtts av en trappa i ett liknande utförande. Beger vi oss däremot längre tillbaka, mot medeltiden, blir byggnadshistorien allt grumligare.

När trappan började plockas ner blev det snart tydligt att den uppförts i ett svep. Spår av någon äldre trappkonstruktion framkom alltså inte. Under Brunius trappsteg av granit fanns endast en kärna med kalkbruk och stora stenbumlingar. Trappans innanmäte var med andra ord inte lika elegant som exteriören. Vad som däremot framkom, bit för bit i takt med att trappan plockades bort, var en fasad av vackert bearbetade kvadrar i sandsten. "Kvadrar", eller "kvaderstenar" kallas de rätvinkliga och slätthuggna stenblock som Domkyrkan är uppförd av.

Stenarna har tydliga spår efter framställningen, parallella linjer som visar precis hur den medeltida stenhuggarens mejsel har rört sig över ytan. I resten av kyrkans fasad har dessa spår många gånger försvunnit i sentida försök att snygga till kyrkan, eller bara för att den mjuka sandstenen anfräts av naturen under århundradena. Dessutom har stora delar av fasadstenen bytts ut mot sågad sten under de stora restaureringsarbetena, främst de under 1800-talets andra hälft. Dessa får sägas kulminera i att Helgo Zettervall river ned ett av tornen, för att sen bygga upp det igen från grunden. Den medeltida kyrkan finns därför endast bevarad i fragment, i vad som till stora delar är 1800-talets idealbild av hur en medeltidskyrka ska se ut. Det lilla hörn av fasadmur som nu framkom bakom den bortplockade trappan är just ett sånt fragment som förskonats från så väl väder och vind som välvilliga stilrestauratörer.

Muren kan sannolikt dateras till de äldsta faserna i Domkyrkans byggnadshistoria, på 1100-talet. Förutom på verktygsspåren syns den höga åldern också på stenarnas storlek. Stenarna här är mindre vilket till stor del beror på att de är av en annan sorts sandsten än vad som framförallt använts i byggnaden. Stenmaterialet i Domkyrkan består till största del av sandsten ifrån trakterna kring Höör, så kallad Höörsandsten, men andra stentyper förekommer. Sandsten av typerna Köpingsandsten och Helsingborgssandsten, samt kalktuff återfinns i de äldsta delarna av kyrkan,



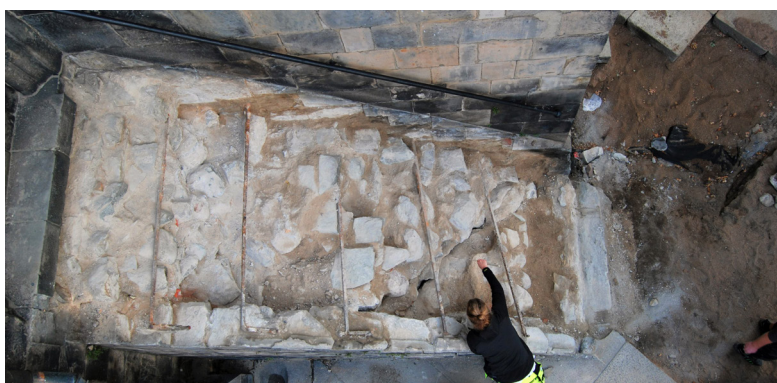
I den medeltida muren har någon ristat in fyra bokstäver och ett årtal: "M,B,S,T, 1848". Foto: Adam Hultberg, Kulturen.

framförallt i kryptan. Muren som framkommit innehåller sandsten från såväl Höör som Helsingborgstrakten. Helsingborgssandstenen, som även kallas Nordvästskånsk sandsten tros ha dömts ut tidigt i domkyrkobygget, då den är för obeständig och därför inte lämplig att använda i en katedral som är tänkt att stå i tusen år.

Det lilla stycke av fasadmur som nu framkommit tillhör alltså den tidigmedeltida Domkyrkan, den 1100-talskyrka som vi som Lundabor är så stolta över. Senast detta parti var synligt var i samband med att trappan uppfördes, på 1840-talet, närmare bestämt år 1848. Det exakta årtalet står nämligen inristat i muren tillsammans med fyra bokstäver, "M,B,S,T, 1848". Bokstäverna är förslagsvis initialerna till de arbetare som under arkitekt Brunius byggde trappan.

Den byggnadsarkeologiska dokumentation som nu gjorts av såväl trappan som muren där bakom kommer förhoppningsvis kunna bidra något till utredningen av kyrkans byggnadshistoria. I samband med arbetet gjordes också arkeologiska undersökningar av de schakt som togs upp i marken. Här framkom bland annat fundament till byggnadsdelar som inte längre finns kvar ovan mark, men också medeltida gravar. Tre gravar påträffades, av vilka två var lagda i murade kistor av tegel och sandsten. Dessa inväntar nu analys för att vi ska kunna berätta mer om vilka de var som blev gravlagda så tätt intill kyrkan. Förhoppningsvis får vi tillfälle att berätta mer om dem längre fram när resultaten har inkommit. Så länge uppmanas nyfikna förbipasserande att kika in genom staketet och ta sig en titt på muren innan den återigen täcks av en trappa och förhoppningsvis förblir utom synhåll i några hundra år till.

**ADAM HULTBERG**  
Arkeolog, Kulturen i Lund.



Kulturens arkeolog Sofia Lindberg dokumenterar Brunius trappa från 1840-talet. Foto: Adam Hultberg, Kulturen.

# Posttidning B

Avs.  
Föreningen GamlaLund  
Kattesund 6 A  
222 23 Lund



## Föreningen Gamla Lund Grundad 1918.

Verkar för våra medlemmar och våra syften:

- att följa bevarande och förnyelse i staden
- att slå vakt om vårt kulturarv
- att öka intresset för byggnadsvård
- att genom årsboken dokumentera Lunds historia och sprida kunskap om person-, miljö- och kulturhistoria.

### Gamla Lund-Nytt

Ansvarig utgivare: Erik Larsson.  
Tryck: All-Media Öresund.

## Kansliet

**Kanslist och ekonomi:** Amelie Andersson

**Post- och besöksadress:** Föreningen Gamla Lund,  
Kattesund 6 A, 222 23 Lund.

**Telefon:** 046 – 12 12 65

**E-post:** [gamlalund@telia.com](mailto:gamlalund@telia.com)

**Hemsida:** [www.gamlalund.se](http://www.gamlalund.se)

**Öppettider (för närvarande tillfälligt reducerade):**

tisdag–onsdag kl. 9.00–13.00.

Semesterstängt 22 december – 11 januari.

**Bankgiro:** 325-1675 **Swish:** 123-422 78 07

## Ordföranden har ordet

I samband med vår senaste årsstämma har Cecilia Nelson, föreningens vice ordförande, valt att avsluta sitt styrelsearbete vilket vi alla djupt beklagar. Avsikten var att hon skulle avtackas i samband med nämda stämma men av olika skäl beslöts att flytta fram den formella avtackningen till ett tillfälle då vi alla kan samlas fysiskt, d.v.s. när de s.k. Corona-restriktionerna hävts, vilket vi alla hoppas ska kunna ske inom en nära framtid.

Cecilia har betytt oerhört mycket för föreningen. I sitt professionella liv har hon varit chef för Konsthallen här i Lund, men till styrelsen i denna förening kom hon 2004. Redan 2007 valdes hon till vice ordförande och under en längre tid och ända fram till 2016 fungerade hon dessutom som dess ordförande. Genom sina mycket stora kunskaper inom konst, litteratur, samhällsfrågor och politik har hon varit en ovärderlig tillgång. Hon har bl.a. varit huvudansvarig för en av föreningens årsböcker och dessutom varit synnerligen aktiv inom föreningens programverksamhet. Många minns säkert utflykterna till Söderslätt och Roskilde domkyrka. Genom att Cecilia fr.o.m. nu ingår i valberedningen kommer vi emellertid att kunna glädja oss åt en fortsatt kontakt med henne, vilket vi är tacksamma för. Vi vill än en gång tacka Cecilia för alla hennes insatser i föreningen!

ERIK LARSSON



Stort tack till våra sponsorer



LUNDS  
KOMMUN

ThO

Thora Ohlssons stiftelse

Fabriks- och Hantverks-  
föreningens i Lund  
Fastighets AB



LUNDS KOMMUNS  
FASTIGHETS AB

Sparbanken  
Skåne



## Kansliet hälsar

Under året har en del medlemmar råkat betala dubbelt medlemskap till föreningen. Ni som vet med er att ni gjort detta men ännu inte fått beloppet reglerat uppmanas att kontakta kansliet så hjälper vi er.

Årsboken 2020 är i slutfasen och förväntas anlända inom en snar framtid. Boken är ett mycket digert verk som vi tror kommer intressera och glädja många.

## Styrelsen hälsar

Vi i föreningen Gamla Lunds styrelse vill önska er alla en riktigt God Jul och ett Gott Nytt År. Ta hand om er och om varandra, så ses vi i ett förhoppningsvis gladare och friskare Lund 2021.



## Missa inte årets sista föredrag!

### Kampanjen "Hur ESS hamnade i Lund"

Olof Hallonsten, fil. dr i forskningspolitik och docent i sociologi, verksam vid ekonomihögskolan vid Lunds universitet presenterar resultaten av flera års samtidshistorisk forskning om den politiska processen som ledde till att ESS-anläggningen hamnade i Lund – lokal, nationell och europeisk nivå.

Evenemanget sändes digitalt och finns precis som våra övriga evenemang fortfarande tillgängligt via länk på vår hemsida på obegränsad tid.